

Adaptive Sound Technology

增補資料

首次設置您的電視機

您的系統安裝有 Adaptive Sound Technology，即使在您的聆聽位置揚聲器未正確放置，您也能透過多揚聲器設置享受最佳的聲音體驗。電視機中的 Adaptive Sound Technology 功能能使用連接的所有揚聲器創建正確放置揚聲器所締造的終極聲音體驗。

為享有本設置所具有的優勢，需要多台揚聲器和一部 Beo5 遙控器。若您只有幾台揚聲器或者一台 Beo4 遙控器，則不推薦本設置，您需要選擇產品附帶《指南》中“第一次設置”和“揚聲器設置”部分所描述的不含 Adaptive Sound Technology 的設置。

這裏所講述的設置步驟僅在電視機已經接通電源並首次開機的情況下方可使用。有一系列自動螢幕功能表為您提供指示，您必須在這些功能表中註冊已連接的附加視頻設備，例如投影機和揚聲器。

以後若您改變了您的系統，您可以訪問相同的功能表並更新您的設置。請記得需在 SPEAKER SETUP 功能表中設置揚聲器類型和距離。

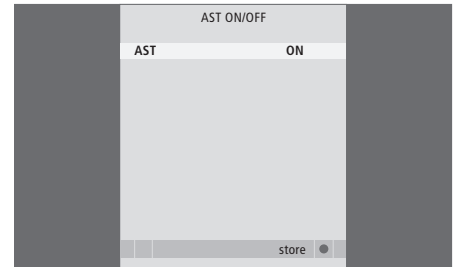
第一次設置概述

電視機的第一次設置分四大步驟：註冊所有連接的設備、頻道調諧、揚聲器設置和聲音調節。

在流覽完前面幾個功能表後，您需要打開或關掉 Adaptive Sound Technology。若您選擇 ON，則將繼續本頁所描述的步驟。若您選擇 OFF，則將根據《指南》中第一次設置有關章節所描述的步驟。

您可針對特定的聆聽位置設置並命名預設，如在餐桌上或在您最喜歡的扶椅上。有關聆聽預設的更多資訊，請參閱本增補資料的第6頁。

若您選擇開啟 Adaptive Sound Technology 功能，您仍可以禁用您設置的一個或多個聆聽預設。若需探索更多有關 Adaptive Sound Technology 的資訊，請參閱本增補資料的第4頁。



第一次設置時的功能表序列：

MENU LANGUAGE* ... 您可以為螢幕功能表選擇語言。螢幕上的文字會隨著您在語言之間行動而發生變化。

CONNECTIONS ... 選擇您已經連接到每個插孔上的設備類型、所用插孔、產品名稱和信號源名稱。若需進一步探索 CONNECTIONS 功能表，請參閱《指南》的“註冊附加設備”一章。

AUTO TUNING* ... 在您註冊已連接的設備之後，螢幕上會自動顯示頻道調諧功能表。按 Beo5 的中心按鈕，開始自動調諧。電視機會找到全部可接收的頻道。若需進一步探索更多有關電視頻道調諧的資訊，請參閱《指南》“重新調諧和添加頻道”這一章。

AST ON/OFF ... 在本功能表中，您可以在揚聲器設置功能表中選擇附帶 Adaptive Sound Technology 或不附帶 Adaptive Sound Technology。默認設置為 OFF。只有在 AST 設置到 ON 時，本增補資料中描述的所有設置才會生效。欲探索更多有關 Adaptive Sound Technology 的資訊，請參閱第4頁“揚聲器設置”這一章。

SPEAKER SETUP ... 在本功能表中，您需要選擇一個突出顯示的揚聲器，它會發出聲音。接著，您可以在該功能表中註冊揚聲器類型。輸入從 A、B 兩點分別到每個揚聲器、到電視機和投影儀螢幕左右兩邊、到觀看位置的各個直線距離，以及 A、B 兩點之間的距離。若需探索更多有關 SPEAKER TYPES 功能表的資訊，請參閱第5頁的“揚聲器設置”一章。

TV ... 選擇觀看電視時處於有源狀態的揚聲器，並確定您的聆聽位置與三個有源揚聲器之間的距離。您可開啟 Adaptive Sound Technology 或設置揚聲器的功能和級別。

CINEMA ... 為相連接的投影機選擇處於有源狀態的揚聲器，並確定您的聆聽位置與三個有源揚聲器之間的距離。您可開啟 Adaptive Sound Technology 或設置揚聲器的功能和級別。本功能表僅適用於您已有連接好的投影機。

SOUND ADJUSTMENT ... 調節聲音特性，例如：音量、低音、高音和響度等。此外，您還可以選擇兩個默認的揚聲器組合：一個在每次您打開電視機的視頻信號源時使用，另一個在每次您打開與電視機連接的音頻信號源時使用。您也可以選擇在開啟音頻信號源時應啟動哪個 LISTENING PRESET。若您選擇了 MANUAL 選項，則開啟音頻信號源時使用的預設將繼續工作，若所有音頻信號源都關閉，則開啟音頻信號源之前使用的預設將自動啟動。若您選擇了一個 LISTENING PRESETS，則選定的預設將在您每次開啟一個音頻信號源時啟動。您還可以根據需要在任何時候選擇不同的揚聲器組合。若需探索有關 SOUND ADJUSTMENT 功能表的資訊，請參閱《指南》“調節畫面和聲音設置”這一章。

SOUND SETUP ... 進入 LISTENING PRESETS 功能表，選擇 Preset。然後為不同的聆聽位置(例如在餐桌旁或在您心愛的扶椅上)選擇不同的揚聲器，並確定您的觀看位置與三個活動揚聲器之間的距離。您可以啟用或禁用 Adaptive Sound Technology，並可以使選擇的揚聲器輪流工作或對揚聲器的功能和級別進行設置。若需探索更多有關定制聆聽預設揚聲器的資訊，請參閱第6頁“聆聽預設”這一章。

STAND ADJUSTMENT ... 為電視機設置最大的旋轉和傾斜角度。若需進一步探索 STAND CONNECTIONS 功能表，請參閱《指南》的“調校電動腳架行動”一章。

STAND POSITIONS ... 設置電視機的首選預設位置。若需探索更多有關 STAND POSITIONS 功能表的資訊，請參閱《指南》“設置電視機轉向位置”這一章。

若需探索連接附加設備的位置和方法，請參閱《指南》“連接面板”這一章。

揚聲器設置

有了 Adaptive Sound Technology, 即使在您的聆聽位置揚聲器未正確放置, 您也能透過多揚聲器設置享受最佳的聲音體驗。*

在進行聆聽預設時, 您的聆聽位置與任何一個揚聲器之間的距離不應當超過 10 米。

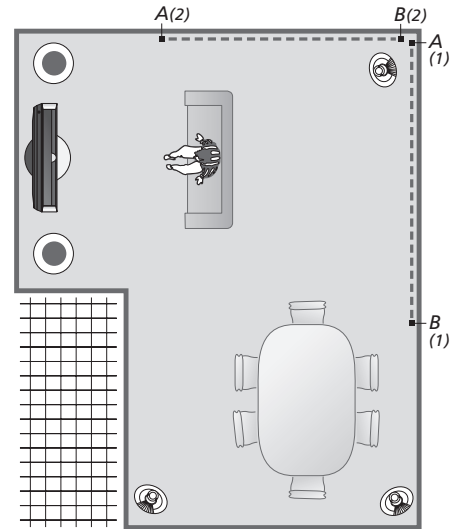
在此設置部分, 您將針對電視機和可選投影儀來設置揚聲器。

A、B 兩點

對於 Adaptive Sound Technology, 若要計算出每個揚聲器的精確位置, 需要在對揚聲器設置功能表進行設置前先固定 A、B 兩個點。例如牆上的點。

固定 A、B 兩點需遵循的準則：

- 1 在房間的一邊確定固定點, 這樣所有的揚聲器都放置在 A、B 兩點間一條虛擬線的同側。
- 2 固定點間彼此分離, 間隔距離至少為兩米。
- 3 從 A、B 兩點任何一點您都能看到該設置中的所有揚聲器。但是, 若有傢俱擋在中間也是允許的。



A、B 兩點（從一點到另一點的虛擬線）的兩種可能性實例。您可以為多個聆聽位置（例如當您坐在沙發上、餐桌旁或您心愛的扶椅上看電視）預設揚聲器組合。

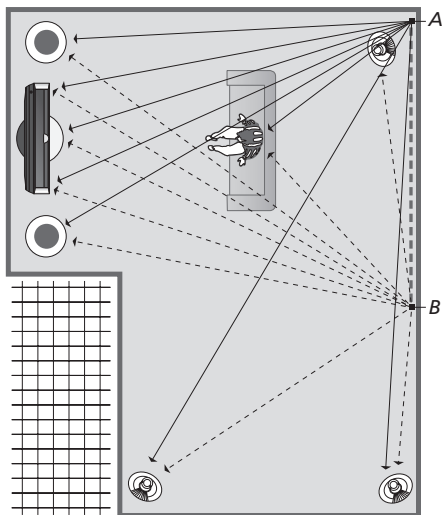
*注意! 若在設置功能表中不想啟用 Adaptive Sound Technology, 可透過調出 TV SETUP 功能表 >OPTIONS >SOUND >AST ON/OFF 後選擇 OFF, 然後保存。

安裝揚聲器

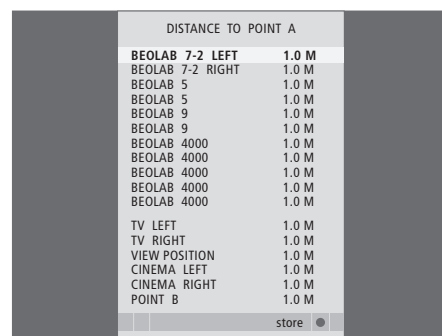
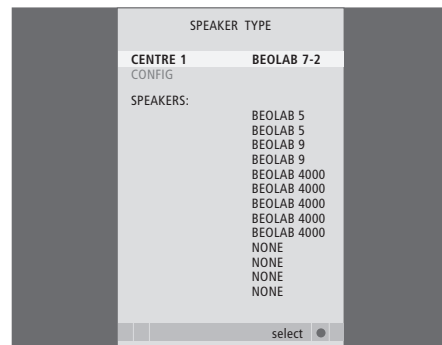
設置揚聲器類型，A、B 兩點分別到每個揚聲器、到電視機和投影儀螢幕左右兩邊、到觀看位置的各個距離，以及 A、B 兩點之間的距離。

設置揚聲器類型和距離……

- > 調出 TV SETUP 功能表並選擇 OPTIONS。
- > 調出 SOUND 功能表並選擇 SPEAKER SETUP。
- > 選擇揚聲器類型。
- > 按遙控上的中心按鈕以保存選擇，並調出 DISTANCE TO POINT A 功能表。
- > 輸入所需的水準距離，單位為米。到立體揚聲器之間的距離應當按至揚聲器左右兩邊進行測量。
- > 按遙控上的中心按鈕以保存選擇，並調出 DISTANCE TO POINT B 功能表。
- > 輸入水準距離。
- > 按遙控上的中心按鈕，保存您的選擇。電視機現在便可計算您的揚聲器設置。



選擇觀看位置，即您希望從何處觀看電視。



當您設置揚聲器類型時，突出顯示的揚聲器的名稱必須與發出聲音的揚聲器相符。接下來的功能表中，您將需要輸入 A 點與每個揚聲器之間、A 點與電視機和投影儀螢幕左右兩邊之間、A 點與觀看位置之間、以及 A 點與 B 點之間的水準距離（單位為米）。

聆聽預設

在電視模式下選擇需要啟動的揚聲器，若您已經連接了投影機，則需在家庭影院模式下進行選擇。此外，您最多可以設置五個定制聆聽預設，例如在餐桌旁或在您心愛的扶椅上。為每個預設選擇3 - 7*個揚聲器以及最多2個超重低音揚聲器，將其啟動，並確定您的聆聽位置與三個活動揚聲器之間的距離。

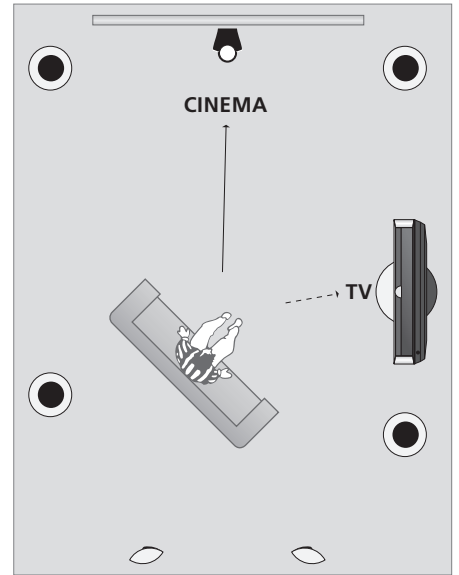
對於每個定制的聆聽預設，還可將所聽到的聲音圍繞聆聽位置旋轉360度。默認旋轉值為0，也就是您的聆聽位置與電視機的方向。

若在您的聆聽位置揚聲器正確放置，建議您禁用 Adaptive Sound Technology，並對揚聲器的功能、距離和級別進行設置。若啟用的揚聲器低於三個，則需對揚聲器的功能、距離和音量進行設置。有關揚聲器功能、距離和級別的更多資訊，請參閱《指南》中有關為揚聲器分配功能、設置揚聲器距離，以及校準聲音級別的章節。

*若所啟動的揚聲器少於六個，則一個身歷聲揚聲器，例如 BeoLab 7-1 或 7-2，相當於兩個普通揚聲器。

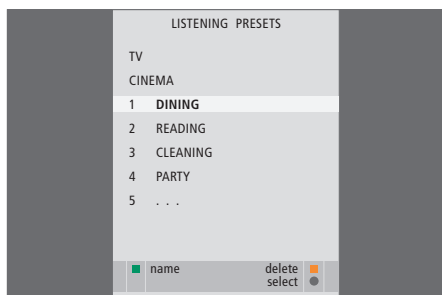
設置揚聲器預設參數……

- > 調出 TV SETUP 功能表並選擇 OPTIONS。
- > 調出 SOUND 功能表並選擇 LISTENING PRESETS。
- > 選擇 TV、CINEMA 或定制預設域。
- > 啟用或者禁用 Adaptive Sound Technology。
- > 啟動首選揚聲器。可啟動3-7個揚聲器和最多2個超重低音揚聲器。
- > 檢查是否已按自己的需要啟用或禁用了 Adaptive Sound Technology。
- > 保存以調出下一個功能表。若您選擇了 OFF 來禁用 Adaptive Sound Technology，請參閱《指南》中有關如何為揚聲器分配功能、設置揚聲器距離，以及校準聲音級別的章節。
- > 輸入您的聆聽位置與每個發聲揚聲器之間以米計的水準距離。
- > 在進行定制預設時，若同時啟用了 ADAPTIVE SOUND TECHNOLOGY，則突出顯示 ROTATION，並選擇如何對聲場進行旋轉設置。若正在播放音頻信號源，系統會發出聲音，您需繼續旋轉，直到聲音從您所期望的方向發出為止。
- > 保存並返回 LISTENING PRESETS 功能表。當第一次設置時，若您已經設置好預設，請按綠色按鈕，繼續首次設置。



觀看電視和家庭影院聆聽位置實例。為每種情形選擇需要啟動的揚聲器。

注意! 若在日常使用時您改變了預設的旋轉方向，您可以利用已有設置輕鬆的完成新的預設。進入 LISTENING PRESET 功能表，選擇一個空的預設域，然後在所有功能表中均按中心鈕，因為當前設置會自動應用於每個功能表。



選擇音頻信號源後，您可以使電視機自動轉到定制聆聽預設。

給定制預設命名

您可以自己在電視功能表中對定制聆聽預設進行命名。零售商可以替您在 Beo5 顯示器給定制聆聽預設命名。

給定制預設命名……

- > 調出 TV SETUP 功能表並選擇 OPTIONS。
- > 調出 SOUND 功能表並選擇 LISTENING PRESETS。
- > 突出顯示定制聆聽預設，然後按綠色按鈕以便為預設命名。
- > 輸入一個首選名稱，然後按遙控的中心按鈕將其保存。

刪除定制預設

您可以任意刪除您不想要的定制聆聽預設。

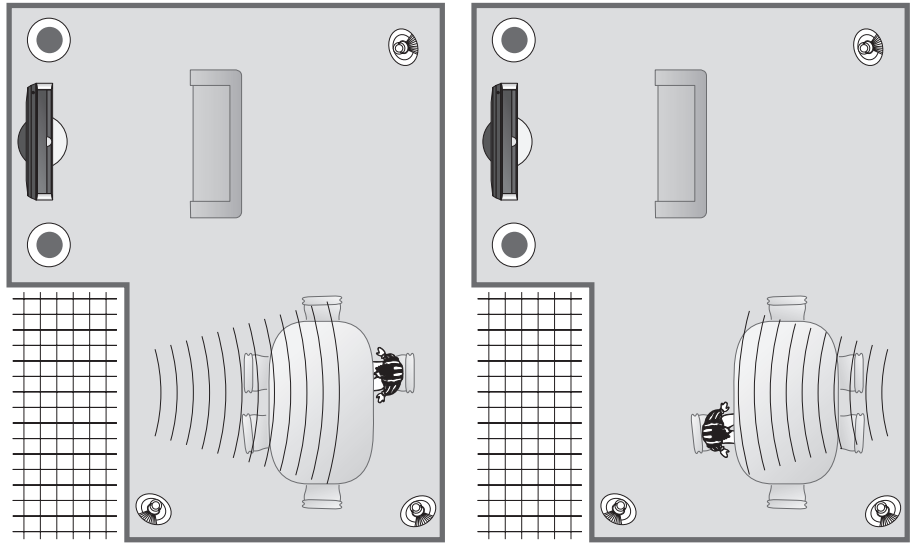
刪除定制預設……

- > 調出 TV SETUP 功能表並選擇 OPTIONS。
- > 調出 SOUND 功能表並選擇 LISTENING PRESETS。
- > 突出顯示所需的定制聆聽預設，然後按黃色按鈕以刪除預設 – 預設隨後將變暗。
- > 再按黃色按鈕以確定刪除預設。

若要優化您所在聆聽位置的音響效果，您可以選擇一個定制聆聽預設，甚至還可以旋轉聲音使之與您面對分方向一致。

在看電視或聽音樂時，您可以選擇自己的聆聽預設以優化您所在聆聽位置的音響效果。此外，您還可以旋轉預設的聲音，以便聲音就像直接從您面前發出一樣。

若您關了電視機，當您再次打開電視時，聆聽預設將改為電視機預設。若定制聆聽預設在 SOUND ADJUSTMENT 功能表中設置為 AUDIO PRESET，當您轉向某個音頻源時，聲音設置將切換到該預設。



選擇定制聆聽預設……

- > 按 \triangle 在 Beo5 上調出 Scene 顯示器，然後按 **Presets** 在 Beo5 上調出 Presets 顯示器。
- > 按下想要的預設所對應的名字或號碼。
- > 按 \triangle 退出該功能。

旋轉定制聆聽預設……

- > 按 \triangle 在 Beo5 上調出 Scene 顯示器，然後按 **Presets** 在 Beo5 上調出 Presets 顯示器。
- > 按 **< Rotate 或 Rotate >** 以旋轉當前揚聲器組合。
- > 按 \triangle 退出該功能。

若您希望聲音聽起來像從啟動揚聲器的實際位置之外的其他位置發出，請旋轉聲音，以匹配您所面對的方向。