

# BeoCenter 2

Vadovas – jungčių blokas



**ĮSPĖJIMAS:** norėdami išvengti gaisro ar elektros smūgio pavojaus, saugokite šį prietaisą nuo lietaus ir drėgmės. Stenkitės, kad ant šios įrangos nelašėtų ar ji nebūtų aptaškyta, taip pat užtikrinkite, kad ant jos nebūtų padėta jokių daiktų su skysčiu, pavyzdžiui, vazų.

Norėdami visiškai išjungti šios įrangos maitinimą, ištraukite maitinimo kabelio kištuką iš elektros lizdo. Atjungimo prietaisas bus veikiantis.



Žaibo blykstelėjimo su strėlės smaigaliu simbolis lygiakraščiame trikampyje įspėja vartotoją, kad prietaiso viduje yra neizoliuotų laidų su pavojinga įtampa, kuri gali sukelti elektros smūgį.



Šauktuko simbolis lygiakraščiame trikampyje įspėja vartotoją, kad su šia dalimi susijusioje literatūroje, pateiktoje su produktu, yra svarbių naudojimo ir priežiūros nurodymų.

#### **Tik JAV rinkai!**

**PASTABA:** ši įranga patikrinta ir buvo nustatyta, kad ji atitinka reikalavimus, keliamus B klasės skaitmeniniams prietaisams ir taikomus remiantis NCC taisyklių 15 dalimi. Šie reikalavimai skirti tam, kad galėtumėte tinkamai apsisaugoti nuo kenksmingų trikdžių, kai prietaisas veikia gyvenamojoje aplinkoje. Ši įranga generuoja, naudoja ir gali skleisti radijo dažnių energiją ir, jei yra įdiegta ir naudojama nesilaikant instrukcijų, ji gali trikdyti radijo ryšį. Tačiau trikdžių gali atsirasti ir tinkamai pastačius įrangą. Jei ši įranga trikdo radijo ar televizijos signalų priėmimą ir tai nustatoma išjungiant ir vėl įjungiant įrangą, vartotojui patariama pabandyti išvengti trikdžių vienu iš šių būdų:

- Nukreipti anteną kitur ar perkelti ją į kitą vietą.
- Padidinti atstumą tarp įrangos ir imtuvo.
- Įjungti įrangą į kitą elektros tinklo lizdą, į kurį nėra įjungtas imtuvas.
- Pasisitarti su pardavimo atstovu arba kvalifikuotu radijo ar televizijos įrangos specialistu.

#### **Tik Kanados rinkai:**

**ATSARGIAI:** norėdami išvengti elektros smūgio, nenaudokite prie šio prietaiso prijungto poliarizuoto kištuko su ilgintuvu, skirstytuvu ar kitu elektros kištuku, jei nepavyksta jo įstumti taip, kad nesimatytų šakučių.

Šis B klasės skaitmeninis prietaisas atitinka visus Kanados trikdžius sukeliančios įrangos nuostatų reikalavimus.

## **Muzikos sistemos pastatymas, 4**

Sužinokite, kaip pastatyti savo BeoCenter 2 ir jungčių bloką.

## **Laidų sujungimas, 6**

Sužinokite, kaip visus laidus sujungti su jungčių bloku.

## **Sieninio laikiklio pritvirtinimas, 8**

Sužinokite, kaip pritvirtinti pasirenkamą sieninį laikiklį, skirtą jungčių blokui.

## **Garso/vaizdo sistema, 10**

Sužinokite, kaip nustatyti tinkamą jūsų produkto pasirinktį ir naudoti įvairias garso/vaizdo sistemas.

## **Muzikos sistemos priežiūra, 12**

Sužinokite, kaip valyti savo sistemą ir diskus.

## **Rodyklė, 13**

Pasirūpinkite, kad muzikos sistema būtų nustatyta, padėta ir prijungta pagal šiame vadove pateiktus nurodymus.

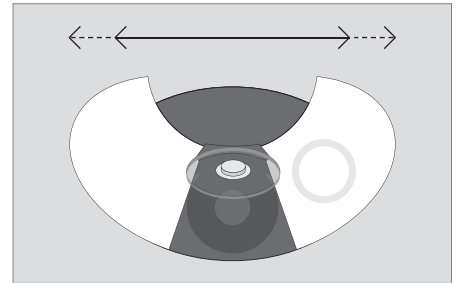
Nustatant savo muzikos sistemą rekomenduojame atlikti šiuos veiksmus:

- 1 Pagrindinį ir jungčių blokus sujunkite laidu
- 2 Sujunkite visus laidus su jungčių bloko jungtimis, tačiau nepamirškite kol kas neįjungti jo į elektros tinklą
- 3 Perkiškite laidus per kiekvienoje jungčių bloko pusėje esančias angas
- 4 Pritvirtinkite lizdų dangtelį ant jungčių bloko
- 5 Įjunkite gaminius į elektros tinklą

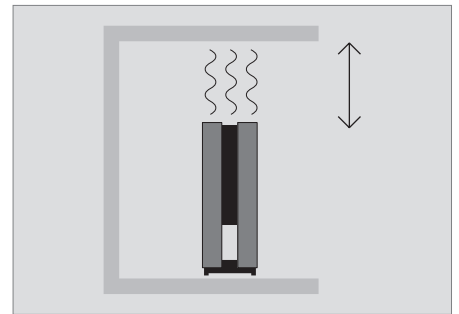
Jei norite jungčių bloką pritvirtinti prie sieninio laikiklio, informacijos, kaip tai padaryti, ieškokite tolesniuose puslapiuose.

### Pagrindinio ir jungčių bloko pastatymas...

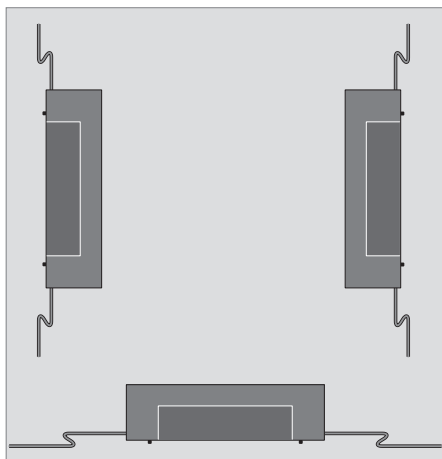
- Savo muzikos sistemą statykite ant tvirto paviršiaus, geriausia ant stalo, bufeto arba stovo, kur ji stovės visą laiką. Naudokite tik Bang & Olufsen patvirtintus stovus ir sieninius laikiklius!
- Ant BeoCenter 2 nedėkite jokių daiktų.
- Muzikos sistema sukurta naudoti tik patalpose, sausoje buitinėje aplinkoje, 10–40 °C (50–105° F) temperatūroje.
- Venkite laikyti sistemą prie radiatorių, kitų šilumos šaltinių arba ten, kur ją gali pasiekti tiesioginiai saulės spinduliai.
- Neįjunkite jokių savo sistemos dalių į elektros tinklą, kol nesujungėte visų laidų (žr. 6 puslapį).
- Muzikos sistema visiškai išjungiamą tik atjungiant ją iš elektros tinklo. Todėl muzikos sistemą junkite į lengvai pasiekiamą sieninį lizdą.
- Jei jungčių blokas dedamas netoli grindų, prieš pritvirtinant jį prie sieninio laikiklio, geriausia pirma prijungti visus reikiamus laidus. Be to, įsitinkinkite, ar pakanka vietos jungčių blokui nuimti nuo sieninio laikiklio.
- Prieš pritvirtindami sieninį laikiklį, įsitinkinkite, ar visų laidų ilgis yra tinkamas.
- Jungčių bloką galima statyti tiek vertikaliai, tiek horizontaliai, pavyzdžiui, ant grindų, tačiau reikia nepamiršti palikti vietos ventiliacijai. Jei reikia, jungčių bloką galima pritvirtinti prie sienos, naudojant pridedamą sieninį laikiklį (žr. 8 puslapį).



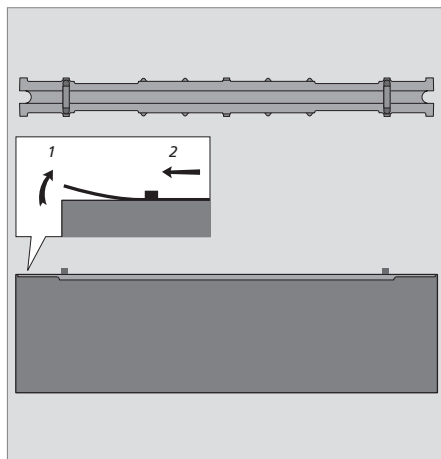
*Nepamirškite šonuose palikti pakankamai vietos dūrelėms atidaryti.*



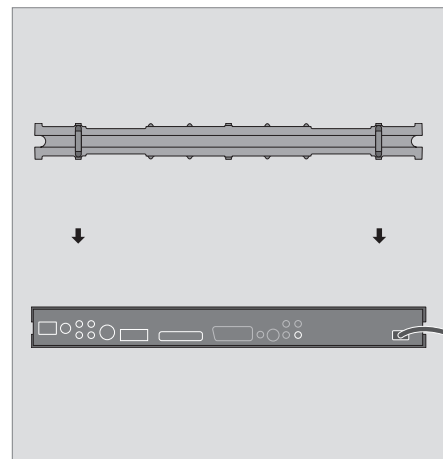
*Norėdami užtikrinti tinkamą ventiliaciją, kiekvienoje jungčių bloko pusėje palikite bent po 5 cm, o virš jo – 10 cm laisvos vietos. Jungčių bloko jokiais atvejais negalima uždengti, pavyzdžiui, izoliacine medžiaga.*



Jungčių bloką galite pritvirtinti horizontaliai arba vertikaliai. Atkreipkite dėmesį, kad jungčių bloką pritvirtinus horizontaliai, dėl sieninio laikiklio užrakto mechanizmo lizdai turi būti nukreipti žemyn.



Lizdų dangtelis: norėdami pasiekti lizdus, turite nuimti dangtelį. Pakelkite vieną dangtelio pusę, pastumkite jį į šoną ir nukelkite. Laidai turi būti perkšti per kiekvienoje jungčių bloko pusėje esančias angas.



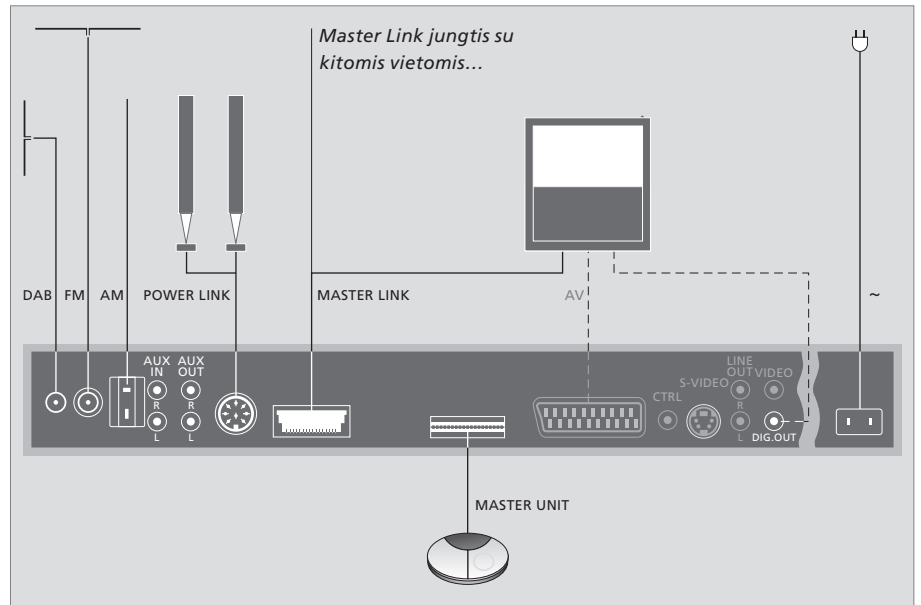
Maitinimo laido perkšimas: saugos sumetimais dangtelis turi būti pritvirtintas. Kai maitinimo laidas perkšamas per jungčių bloko angą ir pritvirtinamas dangtelis, maitinimo laido negalima netyčia ištraukti iš lizdo.

## Laidų sujungimas

Nustatydami lizdų vietas, vadovaukitės ant jungčių bloko išspausta schema ir brėžiniais. Atkreipkite dėmesį, kad pilkai pavaizduoti lizdai bus tik tuomet, jei jūsų BeoCenter 2 teikiamas kartu su DVD.

Nejunkite sistemos į elektros tinklą, kol nesujungsite visų laidų.

Norėdami pasiekti jungčių bloko lizdus, turite nuimti dangtelį – žr. 5 puslapį ir ant dangtelių esantį brėžinį.

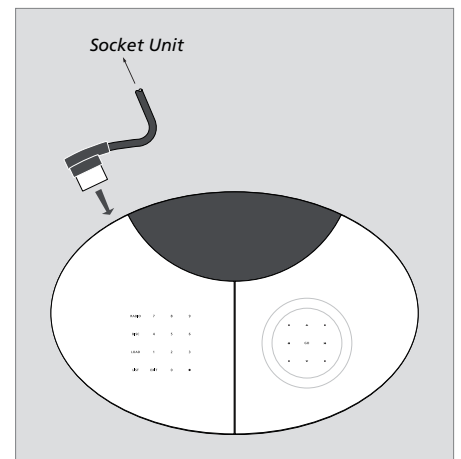


### Pagrindinio įrenginio prijungimas

Pagrindinį įrenginį prijunkite prie jungčių bloko naudodami pridedamą laidą. Ilgesnių laidų galite įsigyti iš Bang & Olufsen pardavėjo.

### Master Link jungtys

Naudokite Master Link laidą jungčių bloko lizdams, pažymėtiems kaip Master Link, ir televizoriui sujungti. Šis lizdas taip pat naudojamas garsui paskirstyti namuose naudojantis BeoLink sistema.



### Antenos jungtys – AM/FM/DAB

Rekomenduojame pirmiausia prijungti DAB anteną, po to – kitas antenas. *DAB radijo programos galimos tik tokiu atveju, jei jūsų muzikos sistemoje integruotas DAB modulis.*

Ijunkite DAB anteną į lizdą, pažymėtą DAB, FM anteną į lizdą, pažymėtą FM, o AM anteną į lizdą, pažymėtą AM.

### Jeį naudojate AM rėminę anteną arba FM dipolinę anteną...

Nustatykite norimą radijo programą, tada horizontaliai sukite anteną, kol bus gaunamas geriausias signalas.

### Jeį naudojate DAB anteną...

Naudokite meniu DAB AERIAL ADJUSTMENT, aprašytą BeoCenter 2 vadovo 10 puslapyje, kad sužinotumėte, kur pastatyti anteną. Naudodami meniu, galėsite sužinoti, kokio stiprumo yra DAB signalas.

Įsitikinkite, ar anteną pakabinote arba pritvirtinote vertikalčiai.

*Nepritvirtinkite savo BeoCenter 2 arba jungčių bloko visam laikui, pavyzdžiui, prie sieninio laikiklio, kol neišsiaiškinate, kurioje vietoje gaunamas stipriausias signalas, ir nepastatėte ten savo sistemos!*

### Garsiakalbių jungtys – Power Link

Aktyvius garsiakalbius junkite į lizdą, pažymėtą Power Link, ir sujunkite juos vieną su kitu. Daugiau informacijos ieškokite BeoLab garsiakalbių vadovuose.

*Kai prijungiamos ausinės, prie muzikos sistemos prijungtų garsiakalbių garsas išjungiamas. Ilgai klausantis dideliu garsu gali būti pažeista klausla!*

### Garso/vaizdo jungtys – AV

Ši jungtis galima tik tokiu atveju, jei jūsų BeoCenter 2 yra DVD.

Naudokite 21 kontakto AV laidą jungčių bloko lizdams, pažymėtiems AV, ir televizoriui sujungti. Jei norite jungti nenaudodami 21 kontakto AV laido, žr. kitą skiltį.

### DIG.OUT

Jei savo muzikos sistemą sujungiate su Bang & Olufsen televizoriumi, kuriame integruotas erdvinio garso modulis, turite sujungti lizdą, pažymėtą DIG.OUT, su skaitmeninio jėjimo lizdu, esančiu ant televizoriaus arba garsiakalbių. Jeigu reikiamas laidas nepridėtas, jį galite įsigyti iš Bang & Olufsen pardavėjų.

### Elektros maitinimo jungtis

Ijunkite maitinimo laidą į jungčių bloko lizdą, pažymėtą ~, tačiau nejunkite jo į elektros tinklą, kol visko nesujungsite.

### Garso/vaizdo jungtis be 21 kontakto AV laido...

Jeį jūsų televizoriuje nėra 21 kontakto AV lizdo, vis tiek galite jį sujungti su muzikos sistema. *Tai galima padaryti tik tokiu atveju, jei jūsų BeoCenter 2 yra DVD!*

- > Jungčių bloke esantį CTRL lizdą sujunkite su CTRL lizdu, esančiu televizoriuje.
- > Jungčių bloke esantį S-VIDEO lizdą sujunkite su S-VIDEO lizdu, esančiu televizoriuje.
- > Jungčių bloke esantį VIDEO lizdą sujunkite su VIDEO lizdu, esančiu televizoriuje.
- > Sujunkite DIG.OUT lizdą, esantį jungčių bloke, su skaitmeninio jėjimo lizdu, esančiu televizoriuje.
- > Sujunkite jungčių bloke esančius LINE OUT R ir L lizdus, skirtus dešiniajam ir kairiajam garso išvesties kanalams, su lizdais R ir L, esančiais televizoriuje.

### Papildomos įrangos jungimas...

#### AUX IN R – L

Skirta papildomai įrangai, pavyzdžiui, įrašų grotuvui, prijungti.

#### AUX OUT R – L

Skirta papildomai įrangai, pavyzdžiui, minidiskui arba įrašymo įrenginiui, prijungti.

## Sieninio laikiklio pritvirtinimas

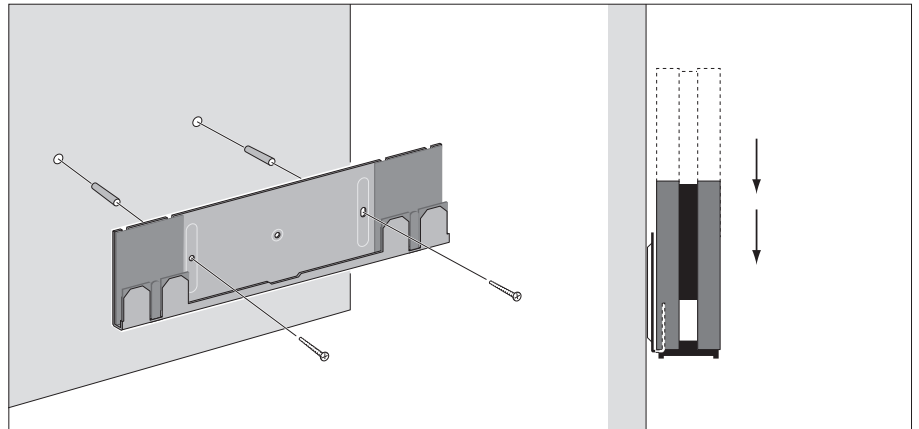
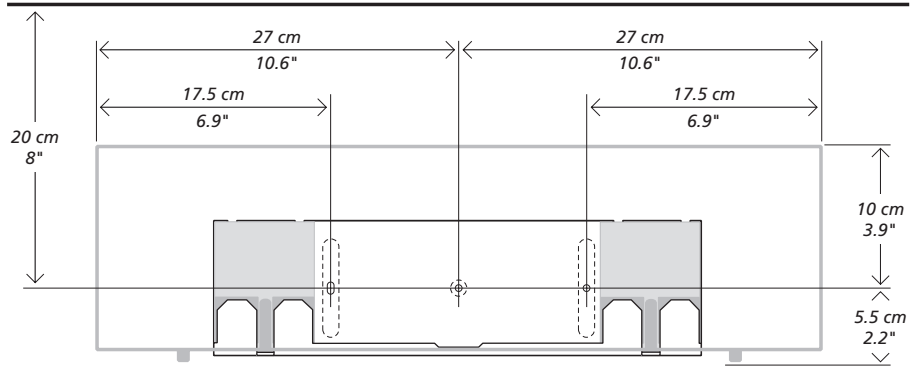
Jungčių bloką galima pritvirtinti prie pridodamo sieninio laikiklio tiek horizontaliai, tiek vertikaliai.

Tvirtinant sieninį laikiklį rekomenduojame atlikti šiuos veiksmus:

- Norėdami pažymėti sienos vietas, kur reikės išgręžti skylės, naudokite sieninį laikiklį. Šiame puslapyje pateiktame brėžinyje su matmenimis vaizduojamas jungčių bloko pritvirtinimas prie sieninio laikiklio.
- Pritvirtinkite sieninį laikiklį prie sienos.
- Pritvirtinkite jungčių bloką prie sieninio laikiklio. Jei jungčių bloką statysite netoli grindų, prieš tvirtindami jį prie sieninio laikiklio, sujunkite visus laidus.

Kitame puslapyje skaitykite specialią pastabą apie netvirtas pertvarines sienas.

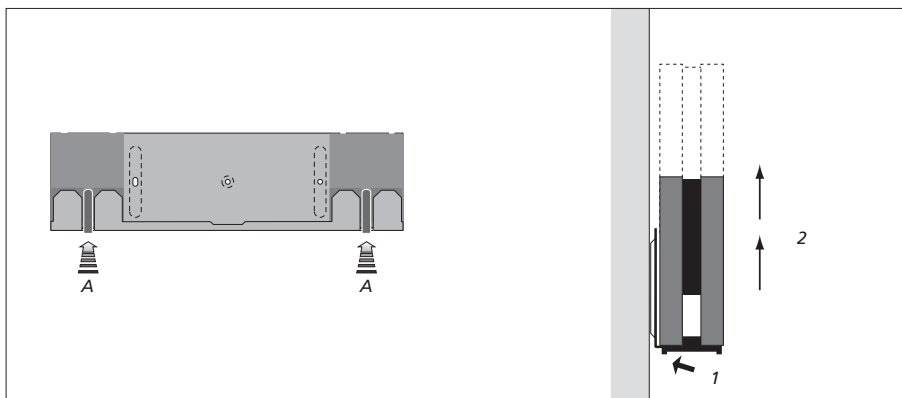
Jei kiltų klausimų dėl varžtų ar laikiklių, kreipkitės į savo Bang & Olufsen pardavėją.



Sieninio laikiklio pritvirtinimas: du varžtai / laikikliai, išlaikantys mažiausiai 6 kg (13 svarų). Reikia panaudoti abu.

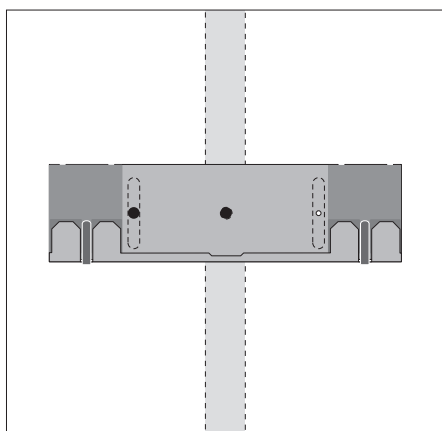
Jungčių bloko tvirtinimas prie sieninio laikiklio: įstumkite jungčių bloką į sieninį laikiklį. Įsitinkite, ar jungčių blokas įstumtas iki galo ir užfiksuoti du užrakinimo mechanizmai.



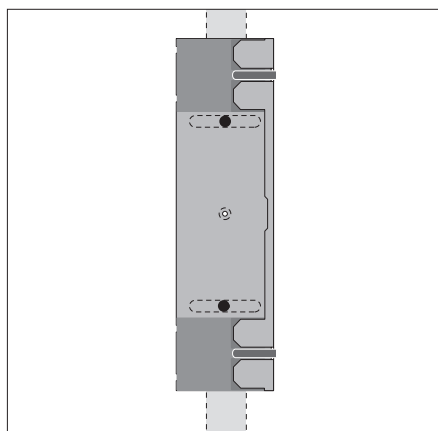


**Jungčių bloko išėmimas iš sieninio laikiklio:**  
Siekiant užtikrinti, kad jungčių blokas būtų saugiau pritvirtintas prie sieninio laikiklio, pastarajame yra du užrakinimo mechanizmai (A), kuriuos reikia atpalaiduoti prieš išimant bloką.

Pastumkite du spaustukus sienos link ir nukelkite bloką nuo laikiklio.



**Horizontali padėtis:** vienas varžtas turi būti medvaržtis (4 mm – countersunk/#8 – 5/32”), kuris prasiskverbia per gipsą ir įsukamas į vertikalų rėmą mažiausiai 15 mm (5/8”). Be to, siekiant stabilumo, kitoms skylėms turi būti panaudotas bent vienas gipso kartono plokštėms skirtas varžtas.



**Vertikali padėtis:** naudokite du medvaržčius (4 mm – countersunk/#8 – 5/32”), kurie prasiskverbia per gipsą ir įsukami į vertikalų rėmą mažiausiai 15 mm (5/8”).

#### **Pastaba dėl netvirtų pertvarinių sienų**

Jei ketinate kabinti BeoCenter 2 jungčių bloką ant gipso kartono sienos (taip pat vadinamos sienine plokšte), sieninis laikiklis turi būti pritvirtintas prie vertikalios rėmo.

## Garso/vaizdo sistema

Savo muzikos sistemą galite naudoti kaip atskirą sistemą arba kaip garso/vaizdo sistemą, jei sujungsite savo sistemas Master Link laidu.

Jei sujungsite savo muzikos sistemą su vaizdo sistema, turėsite įsitikinti, ar jos nustatytos veikti kartu. Tai reiškia, kad jose nustatyta tinkama Beo4 pasirinktis, kaip aprašyta šiame puslapyje.

Kai jūsų muzikos sistema sujungiama su vaizdo sistema naudojant Master Link laidą, turite pasirinkti, ar naudosite garsiakalbius, prijungtus prie muzikos sistemos, jei tokie yra, ar garsiakalbius, prijungtus prie vaizdo sistemos. Naudodami meniu DVD SOUND, kuris aprašytas BeoCenter 2 vadovo 21 puslapyje, nuspręskite, kurie garsiakalbiai turi būti naudojami. *Pastaba: ši funkcija galima tik tokiu atveju, jei jūsų BeoCenter 2 yra DVD.*

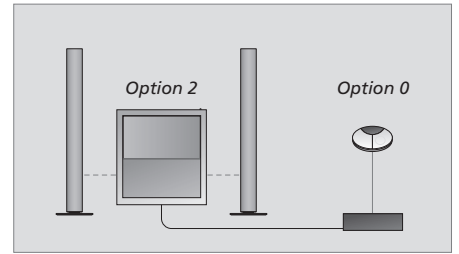
### *Norėdami programuoti garso sistemos pasirinktį naudodami Beo4 nuotolinio valdymo pultelį...*

- > Laikydami nuspaukę mygtuką **•**, paspauskite LIST.
- > Atleiskite abu mygtukus.
- > Kelis kartus paspauskite LIST, kol Beo4 ekrane pasirodys užrašas OPTION?, tada paspauskite GO.
- > Kelis kartus paspauskite LIST, kol Beo4 ekrane pasirodys užrašas A.OPT, tada įveskite reikiamą skaičių (0, 1, 2, 5 arba 6).

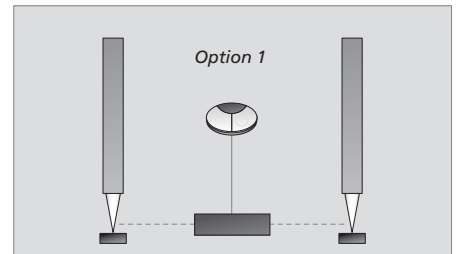
*Pasirinkite V.OPT, kad galėtumėte programuoti vaizdo sistemos pasirinktį.*

### **Muzikos sistemoje yra penki skirtingi pasirinkties nustatymai:**

- Option 0:** naudojama, kai jūsų muzikos sistema sujungta su vaizdo sistema ir tiesiogiai prie jos neprijungti jokie garsiakalbiai. *Jei norite keisti pasirinkties nustatymą į 0 iš bet kurio kito nustatymo, pirmiausia pakeiskite į 1, po to į 0.*
- Option 1:** naudojama, kai jūsų muzikos sistema nustatyta veikti atskirai arba yra sujungta su vaizdo sistema, kai prie muzikos sistemos prijungti garsiakalbiai.
- Option 2:** naudojama, kai jūsų muzikos sistema pastatyta viename kambaryje ir sujungta su vaizdo sistema, esančia kitame kambaryje.
- Option 5:** naudojama, kai jūsų muzikos sistema pastatyta susietoje patalpoje, kurioje taip pat yra Bang & Olufsen televizorius.
- Option 6:** naudojama, kai jūsų muzikos sistema pastatyta susietoje patalpoje, kurioje nėra Bang & Olufsen televizoriaus.



*Garso/vaizdo sistema. Kai jūsų muzikos sistema sujungta su vaizdo sistema, o garsiakalbiai prijungti prie vaizdo sistemos, vaizdo sistema perima kai kurias funkcijas, aptartas BeoCenter 2 vadove, pavyzdžiui, laikmačio programavimą.*



*Atskiras pastatymas.*

### Garso ir vaizdo sistema viename kambaryje

Jei jūsų BeoCenter 2 pastatyta su savo garsiakalbiais ir sujungta su televizoriumi (Option 1–1), žiūrėdami DVD, galite klausytis radijo. Tačiau visas tiesioginis valdymas bus skirtas radijui. DVD valdymas naudojant Beo4 bus nukreiptas per televizorių. *Pastaba: ši funkcija galima tik tokiu atveju, jei jūsų BeoCenter 2 yra DVD!*

*Norėdami klausytis savo vaizdo sistemos garso per muzikos sistemos garsiakalbius neįjungdami televizoriaus ekrano...*

- > Kelis kartus paspauskite LIST, kol Beo4 ekrane atsiras užrašas AV.
- > Tada paspauskite vaizdo šaltinio mygtuką, pavyzdžiui, TV.

Jei šaltinio mygtuką paspausite prieš arba po to, kai Beo4 ekrane atsiras užrašas AV, televizoriaus ekranas bus įjungtas.

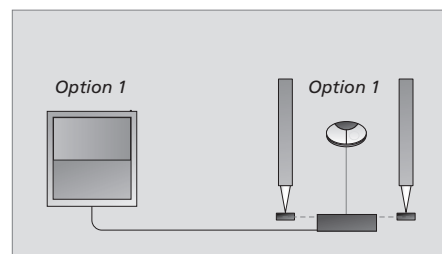
*Norėdami klausytis savo muzikos sistemos garso per televizoriaus garsiakalbius...*

- > Kelis kartus paspauskite LIST, kol Beo4 ekrane atsiras užrašas AV.
- > Tada paspauskite šaltinio mygtuką, pavyzdžiui, RADIO.

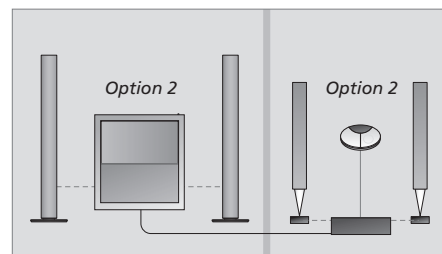
### Garso ir vaizdo sistema dviejuose kambariuose

Jei garsiakalbiai prijungti prie jūsų muzikos sistemos, garso ir vaizdo sistemų nebūtina statyti tame pačiame kambaryje (Option 2–2).

Tačiau jei jūsų BeoCenter 2 yra DVD ir jūs įjungsite DVD kambaryje, kuriame yra BeoCenter 2, televizorius neįsijungs.



Garso ir vaizdo sistemų pastatymas viename kambaryje.



Garso/vaizdo sistemos pastatymas dviejuose kambariuose.

## Muzikos sistemos priežiūra

Įprastinę priežiūrą, pavyzdžiui, muzikos sistemos valymą, turi atlikti pats vartotojas. Norėdami pasiekti geriausių rezultatų, vadovaukitės šiomis instrukcijomis.

Su diskais elkitės atsargiai. Jei diskas visada laikomas už kraštų ir išėmus iš grotuvo įdedamas į originalų dėklą, jo valyti nereikia.

### Muzikos sistemos valymas

Dulkes nuo sistemos paviršiaus valykite sausa, minkšta šluoste. Jei reikia, riebalų dėmes ar sunkiai nuvalomą purvą pašalinkite stipriai išgręžta, minkšta šluoste, pamirkyta vandens su keliais lašais švelnaus valiklio tirpale.

Nemėginkite patys valyti sistemos optikos arba atidaryti bet kurios muzikos sistemos dalies. Tokius darbus gali atlikti tik techninės priežiūros tarnybos specialistai.

***Jokiai sistemos detalei valyti nenaudokite alkoholio ar kitų tirpiklių!***

Pastaba: jei diskas sutepamas piršto atspaudais, dulkėmis ar purvu, jį galima nuvalyti nepaliekančia plaušelių minkšta, sausa šluoste. Diskams valyti neturi būti naudojami jokie tirpikliai ar šlifuojamieji valikliai. Venkite didelio karščio ir drėgmės ir niekada nerašykite ant savo diskų.



Diskų priežiūra: diskus valykite braukdami tiesia linija iš centro kraštų link.

## Atsitiktinis

Įrašų klausymasis atsitiktine tvarka,  
*BeoCenter 2 vadovas, 12 psl.*

## Ausinės

Ausinių prijungimas, *BeoCenter 2 vadovas, 5 psl.*

## Beo4 nuotolinio valdymo pultelis

Beo4 nuotolinio valdymo pultelio naudojimas,  
*BeoCenter 2 vadovas, 22 psl.*

## DAB radijo programos

DAB antenos lizdas, 6

DAB antenos reguliavimas, *BeoCenter 2 vadovas, 11 psl.*

DAB garso signalo suspaudimo reguliavimas –  
DAB DRC, *BeoCenter 2 vadovas, 10 psl.*

DAB radijo programų nustatymas, *BeoCenter 2 vadovas, 10–11 psl.*

## DVD

DVD – apsaugos nuo vaikų užraktas,  
*BeoCenter 2 vadovas, 19–20 psl.*

DVD ekrano meniu, *BeoCenter 2 vadovas, 19 psl.*

DVD – garso kalba, *BeoCenter 2 vadovas, 19 psl.*

DVD paleidimas, *BeoCenter 2 vadovas, 18 psl.*

DVD – subtitrų kalba, *BeoCenter 2 vadovas, 19 psl.*

DVD veikimas, *BeoCenter 2 vadovas, 18 psl.*

Meniu DVD OPTIONS, *BeoCenter 2 vadovas, 20 psl.*

## Ekranai

Ekrane rodomos informacijos supratimas ir  
keitimas, *BeoCenter 2 vadovas, 5 ir 15 psl.*

## Garsas

Garso keitimas iš stereofoninio į monofoninį,  
*BeoCenter 2 vadovas, 10 psl.*

Garso stiprumo reguliavimas arba išjungimas,  
*BeoCenter 2 vadovas, 4 psl.*

Garso stiprumo, žemų ir aukštų dažnių bei  
garsumo keitimas, *BeoCenter 2 vadovas, 14 psl.*

## Garsiakalbiai

Garsiakalbių prijungimas, 6

## Garso/vaizdo sistema

Garso/vaizdo sistemos naudojimas, 11  
Muzikos sistemos sujungimas su vaizdo  
sistema, 6

Pasirinkčių programavimas, 10

## Indikatoriaus lemputė

Indikatoriaus lemputė, *BeoCenter 2 vadovas, 5 psl.*

## Įrašai

Įrašų klausymasis atsitiktine tvarka,  
*BeoCenter 2 vadovas, 12 psl.*

Tik mėgstamiausių įrašų klausymasis,  
*BeoCenter 2 vadovas, 12 psl.*

## Jungtys

Antenos lizdas, 6

Ausinių prijungimas, *BeoCenter 2 vadovas, 5 psl.*

Garsiakalbių prijungimas, 6

Jungčių blokas, 6

Muzikos sistemos sujungimas su vaizdo  
sistema, 6

## Kalba

DVD kalbų keitimas, *BeoCenter 2 vadovas, 19 psl.*

Ekranos kalbos keitimas, *BeoCenter 2 vadovas, 15 psl.*

## Kartojimas

Kompaktinio disko kartojimas, *BeoCenter 2 vadovas, 12 psl.*

## Kompaktinių diskų grotuvas

Disko įdėjimas, *BeoCenter 2 vadovas, 5 psl.*

Įrašų klausymasis atsitiktine tvarka,  
*BeoCenter 2 vadovas, 12 psl.*

Kompaktinio disko kartojimas iki 12 valandų,  
*BeoCenter 2 vadovas, 12 psl.*

Kompaktinio disko paleidimas, *BeoCenter 2 vadovas, 4 psl.*

Kompaktinių diskų pavadinimai, *BeoCenter 2 vadovas, 12 psl.*

Kompaktinių diskų pavadinimų naikinimas,  
*BeoCenter 2 vadovas, 12 psl.*

Tik mėgstamiausių įrašų klausymasis,  
*BeoCenter 2 vadovas, 12 psl.*

## Kontaktai

Susisiekimas su Bang & Olufsen, *BeoCenter 2 vadovas, 25 psl.*

## Laidai

Laidų dangtelių tvirtinimas, 5  
Laidų sujungimas, 6

## Laikmatis

Automatinis muzikos sistemos paleidimas arba stabdymas, *BeoCenter 2 vadovas, 13 psl.*  
Integruotojo laikrodžio nustatymų įvedimas, *BeoCenter 2 vadovas, 15 psl.*  
Įsijungimo nustatyto laiku funkcijos įjungimas, *BeoCenter 2 vadovas, 13 psl.*  
Laikmačio peržiūrėjimas, redagavimas ir naikinimas, *BeoCenter 2 vadovas, 13 psl.*

## Laikrodis

Integruotojo laikrodžio nustatymų įvedimas, *BeoCenter 2 vadovas, 15 psl.*

## Laikymo vieta

Muzikos sistemos pastatymas, 4

## Lizdų skydelis

Lizdų apžvalga, 6

## Master Link

Garso/vaizdo nustatymas, 10  
Garso/vaizdo sistemos naudojimas, 11  
Pasirinkčių programavimas, 10

## Meniu

Meniu naudojimas, *BeoCenter 2 vadovas, 7 psl.*  
Meniu simbolių reikšmės, *BeoCenter 2 vadovas, 6 psl.*

## Naikinimas

Kelių įrašų naikinimas, *BeoCenter 2 vadovas, 12 psl.*  
Kompaktinių diskų pavadinimų naikinimas, *BeoCenter 2 vadovas, 12 psl.*  
Radijo programų naikinimas, *BeoCenter 2 vadovas, 10 psl.*

## Nustatymai

DVD atkūrimo nuostatų nustatymas, *BeoCenter 2 vadovas, 19–20 psl.*  
Garso reguliavimas, *BeoCenter 2 vadovas, 14 psl.*  
Laikrodžio nustatymas, *BeoCenter 2 vadovas, 15 psl.*

## Nustatymas pirmą kartą

Nustatymo pirmą kartą procedūra, *BeoCenter 2 vadovas, 8 psl.*

## N.MUSIC

N. MUSIC paleidimas, *BeoCenter 2 vadovas, 9 psl.*

## N.Radio

N.RADIO paleidimas, *BeoCenter 2 vadovas, 9 psl.*

## Pasirinkti

Tinkamos muzikos sistemos pasirinkties nustatymas, 10

## Pavadinimai

Kompaktinio disko pavadinimas, *BeoCenter 2 vadovas, 12 psl.*  
Kompaktinių diskų pavadinimų naikinimas, *BeoCenter 2 vadovas, 12 psl.*  
Radijo programos pavadinimas, *BeoCenter 2 vadovas, 10 psl.*

## PIN kodas

Jei pamiršote PIN kodą, *BeoCenter 2 vadovas, 16 psl.*  
Pagrindinio kodo įvedimas, *BeoCenter 2 vadovas, 16 psl.*  
PIN kodo keitimas arba naikinimas, *BeoCenter 2 vadovas, 16 psl.*  
PIN kodo naudojimas, *BeoCenter 2 vadovas, 16 psl.*  
PIN kodo sistemos aktyvinimas, *BeoCenter 2 vadovas, 16 psl.*

## Priežiūra

Muzikos sistemos priežiūra, 12

## Radijas

Radijo įjungimas, *BeoCenter 2 vadovas, 4 psl.*  
Radijo programų naikinimas, *BeoCenter 2 vadovas, 10 psl.*  
Radijo programų nustatymas, *BeoCenter 2 vadovas, 10 psl.*  
Radijo programų pavadinimai, *BeoCenter 2 vadovas, 10 psl.*  
Radijo programų perkėlimas, *BeoCenter 2 vadovas, 10 psl.*

## Sieninis laikiklis

Pasirenkamo sieninio laikiklio pritvirtinimas, 8

## Valdymo skydas

Valdymo skydo apžvalga, *BeoCenter 2 vadovas, 4 psl.*

## Valymas

Kompaktinių diskų priežiūra, 12  
Muzikos sistemos priežiūra, 12



*Šis gaminys atitinka EEB direktyvose 89/336 ir  
73/23 nurodytas sąlygas.*

Techniniai duomenys, savybės ir funkcijos gali  
būti keičiami be įspėjimo!

