

BeoPort

Guida

Dichiarazione e responsabilità

I nomi dei prodotti menzionati nella presente Guida sono marchi di fabbrica o marchi registrati di altre aziende.

– La tecnologia di riconoscimento dei brani musicali e i relativi dati sono forniti da Gracenote® e dal servizio di riconoscimento dei brani musicali Gracenote CDDB®.

Gracenote è lo standard di settore nella tecnologia di riconoscimento dei brani musicali e nella fornitura dei relativi contenuti. Per ulteriori informazioni visitare il sito Web www.gracenote.com.

- I dati relativi ai brani musicali forniti da Gracenote e il software client Gracenote CDDB © 2003, tutti i diritti riservati. Questo prodotto e questo servizio sono protetti da uno o più dei seguenti brevetti negli Stati Uniti: 5,987,525; 6,061,680; 6,154,773; 6,161,132; 6,230,207; 6,230,192; 6,240,459; 6,330,593 e altri brevetti concessi in licenza, emessi o in sospeso. I servizi vengono forniti e/o i dispositivi prodotti su licenza concessa da Open Globe, Inc. per il brevetto negli Stati Uniti 6,304,523.
- Il servizio Gracenote CDDB utilizza un identificatore univoco che consente di tenere traccia delle richieste per motivi statistici. L'assegnazione di un identificatore numerico univoco consente al servizio Gracenote CDDB di conteggiare le richieste senza avere informazioni sui richiedenti. Per ulteriori informazioni vedere la pagina Web per l'informativa sulla privacy per il servizio Gracenote CDDB.



Gracenote, CDDB, il logo Gracenote e il logo CDDB sono marchi registrati di Gracenote. Il logo "Powered by Gracenote" è un marchio di fabbrica di Gracenote.

Parti basate sulle tecnologie Microsoft Windows Media. Copyright® 2000 Microsoft Corporation. Tutti i diritti riservati. Microsoft, Windows Media e il logo Windows sono marchi registrati di Microsoft Corporation negli Stati Uniti e/o in altri Paesi.

Sistema operativo MicroOS (brevetto U.S.A. 5,787,445)

Tenere presente che, in nessun caso, Bang & Olufsen sarà da ritenere responsabile per danni conseguenti, accidentali o indiretti dovuti all'uso o all'impossibilità di usare il software.

Per la vostra sicurezza

- Non montare BeoPort con le connessioni dei cavi rivolte verso il basso. Collocare BeoPort lontano dall'acqua e non appoggiarvi niente sopra. La spina consente l'esclusione della tensione di rete. La presa murale deve trovarsi nelle vicinanze dell'apparecchio ed essere facilmente accessibile.
- Evitare di posizionare BeoPort alla luce diretta del sole o sotto una fonte di luce diretta artificiale (per esempio un faretto). BeoPort è progettato per essere usato esclusivamente al chiuso, in ambienti domestici asciutti e ad una temperatura compresa tra 10 e 40° C (50–105° F).
- Non cercare di aprire BeoPort. Affidare tali operazioni a tecnici qualificati dell'assistenza.

CAUTELA: Per evitare il rischio di scosse elettriche non utilizzare il connettore polarizzato, attaccato all'apparecchio, con una prolunga, presa femmina o altra connessione a meno che la spina non possa essere interamente inserita per prevenire l'esposizione delle lamine.



Questa guida offre un'esauriente descrizione di tutti gli aspetti relativi all'installazione, alla configurazione e ai principi dell'uso quotidiano. Si consiglia di attenersi alla sequenza elencata nel capitolo *Prima di iniziare...* a pagina 5.

In aggiunta alla presente guida BeoPort contiene una Guida in linea, accessibile dopo avere installato BeoPort.

Prima di iniziare..., 5

Attenersi alla sequenza presente, a garanzia di un'installazione senza difficoltà ed un accesso veloce a BeoPort. Il presente capitolo comprende inoltre un elenco dei requisiti del sistema.

Impostazione di BeoPort, 6–7

Come installare BeoPort, impostare il numero di *Option* pertinente e come collegare i cavi.

Installazione di BeoPort, 8–9

Selezione dell'installazione con o senza scheda di sintonizzazione TV. Come riparare o espandere l'installazione di BeoPort.

Configurazione di BeoPort, 10–11

Come eseguire le impostazioni per la configurazione desiderata. Il presente capitolo illustra alcune impostazioni fondamentali e spiega la registrazione di BeoPort.

Uso quotidiano, 12

Per cominciare.

Prima di poter utilizzare la funzione N.MUSIC..., 13

Scansione dei brani musicali già memorizzati sul proprio PC.

Indice, 14

A garanzia di una installazione riuscita di BeoPort si consiglia di attenersi scrupolosamente alla sequenza di istruzioni illustrata nella pagina presente.

- 1 Verificare che la propria impostazione soddisfi i requisiti di sistema
- 2 Impostazione di BeoPort (p. 6)
- 3 Collegare BeoPort (p. 7)
- 4 Installare BeoPort, compresa la scheda di sintonizzazione TV e il driver (pagg. 8-9)
- 5 Configurare BeoPort (p. 10)
- 6 Registrazione (p. 11)

Requisiti di BeoPort

Per installare l'applicazione BeoPort è necessario che il PC soddisfi i seguenti requisiti:

Requisiti hardware

- PC Pentium (233 MHz o superiore) con 50 MB di spazio disponibile su disco
- Almeno 64 MB di RAM
- Monitor Super VGA con risoluzione minima di 800 x 600 e profondità colore 16 bit
- Una presa USB disponibile

Requisiti del sistema operativo

- Windows 2000 o XP
- DirectX 8.0a o superiore
- Media Player 9.0 o versione successiva

Requisiti del browser

- Internet Explorer versione 4.01 o successiva

Requisiti di configurazione del browser

Selezionare le seguenti preferenze nelle opzioni Internet di Explorer:

- Scarica controlli ActiveX con firma elettronica
- Esegui controlli ActiveX
- Esegui script controlli ActiveX contrassegnati come sicuri
- Utilizza Active Scripting

Scheda di sintonizzazione TV

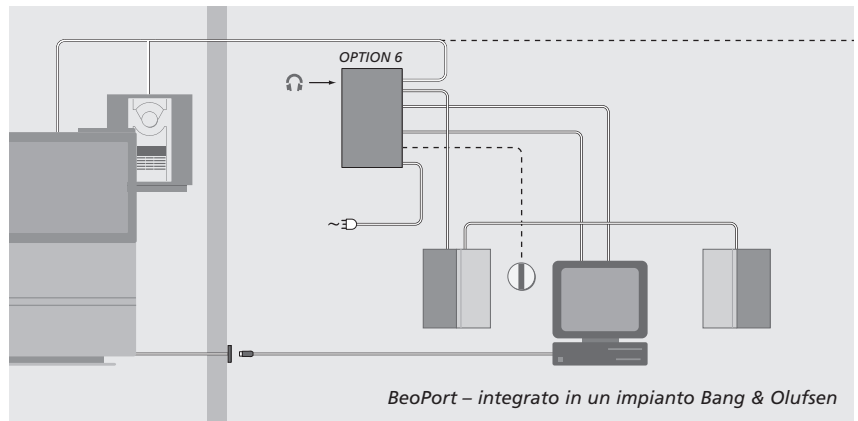
Se si dispone di una scheda di sintonizzazione TV, verificare che questa sia supportata da BeoPort. Per aggiornamenti continui su schede di sintonizzazione TV compatibili vedere il sito www.beoplayer.com. Tenere presente che alcune schede di sintonizzazione TV necessitano di PC con requisiti hardware diversi da quelli elencati in precedenza. Vedere la documentazione della scheda di sintonizzazione per informazioni in merito.

Impostazione di BeoPort

BeoPort può essere impostato secondo varie modalità con altri prodotti Bang & Olufsen collegabili. L'esempio presentato in questa pagina illustra una delle numerose possibili impostazioni nonché i collegamenti necessari per eseguire questa impostazione.

Si osservi che in alcuni paesi l'uso di dispositivi video è limitato. Consultare il rivenditore di fiducia per ulteriori informazioni in merito.

Per i dettagli concernenti il collegamento di BeoPort, passare alla pagina seguente. Tutti i collegamenti, *ad eccezione del collegamento USB* devono essere effettuati prima di installare il software BeoPort.



Impostazione del numero dell'opzione

Affinché un'impostazione possa funzionare, il cabinet di BeoPort e gli eventuali prodotti collegati compresi nell'impostazione, devono "sapere" in quale tipo di ambiente essi sono collocati. Per assicurarsi che ciò avvenga è sufficiente selezionare un numero di *Option* per ciascun prodotto compreso nell'impostazione. Selezionare il numero di *Option* per BeoPort nel menu Configuration dopo avere terminato il processo di installazione. Consultare *Configurazione* (p. 11).

Per quanto concerne l'impostazione del numero di "Option" dei prodotti collegati, consultare la documentazione allegata ai prodotti stessi.

BeoPort – integrato in un impianto Bang & Olufsen

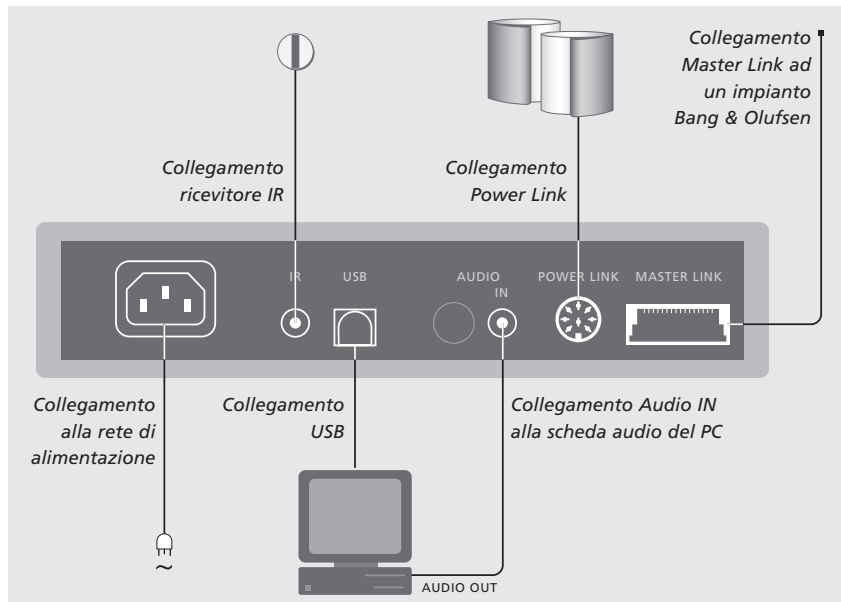
L'impostazione illustrata sopra rappresenta un tipico esempio di impostazione del sistema. Nell'esempio presente il cabinet di BeoPort deve essere impostato sul numero di *Option* 6, ovvero l'impostazione predefinita. Dal proprio PC, collocato in una stanza, è possibile ascoltare fonti ubicate nel locale principale o in un locale collegato. Se lo si desidera, è possibile distribuire i segnali audio fra altri locali collegati e il locale principale. Se si installa un ricevitore IR, è possibile controllare il sistema per mezzo di un telecomando Beo4.

Per poter azionare con il telecomando i dispositivi mediante BeoPort, il PC deve essere acceso.

Opzioni aggiuntive per il cabinet BeoPort

In aggiunta al numero di *Option* 6, è possibile selezionare i numeri di *Option* 0, 2 e 4. Il numero di *Option* 0 è riservato ad un'impostazione in cui il ricevitore IR sia disattivato. *Option* 2 si utilizza per impostazioni in cui il PC è il prodotto del locale principale. *Option* 4 è riservato ad un'installazione con prodotti per il locale collegato, ubicati nella stessa stanza dell'impianto principale. L'uso di queste opzioni è limitato, ma il proprio rivenditore può fornire informazioni ulteriori in merito alla selezione del numero di *Option*.

Il cabinet di BeoPort deve essere fissato alla parete o sul retro del piano d'appoggio del PC.



Collegamento Master Link

Il collegamento Master Link consente di distribuire i segnali fra il PC e i prodotti Bang & Olufsen in tutta la casa.

Collegamento Power Link

La presa Power Link serve per collegare i diffusori Power Link all'impianto BeoPort.

Collegamento audio

Il collegamento audio fra il cabinet di BeoPort e la scheda audio del PC consente la trasmissione di audio analogico dal PC agli altri apparecchi collegati.

Collegamento USB

Collegare il cabinet di BeoPort al PC servendosi del cavo USB in dotazione.

IMPORTANTE! È essenziale non effettuare il collegamento USB prima che venga visualizzato il relativo messaggio sullo schermo. Per collegare questo cavo non è necessario spegnere il PC.

Collegamento ricevitore IR

La presa IR serve per collegare un eventuale ricevitore IR al PC. Ciò consente di controllare i diversi dispositivi direttamente per mezzo di un telecomando Beo4.

Collegamento alla rete di alimentazione

Serve per connettere all'alimentazione di rete prodotti collegati, diffusori, il PC e il cabinet di BeoPort. Per questioni di sicurezza, collegare sempre il cabinet di BeoPort (e tutte le apparecchiature del PC) a una presa a muro dotata di scarico a terra.

Installazione di BeoPort

Dopo aver inserito il CD-rom BeoPort nel driver CD-rom, sullo schermo compare il menu d'installazione di BeoPort.

Selezionare *Installare BeoPort* per iniziare la procedura di installazione. Durante la procedura il sistema chiederà di decidere se si desidera effettuare un'installazione *con* scheda di sintonizzazione TV, oppure *senza* scheda di sintonizzazione TV.

Selezionare la seconda possibilità, se si dispone di una scheda di sintonizzazione TV compatibile e già funzionante, oppure se non si desidera guardare la televisione sul proprio schermo PC. Una scheda di sintonizzazione TV può essere sempre installata in un secondo tempo.

Il menu d'installazione contiene inoltre le informazioni relative ai requisiti di sistema e alle schede di sintonizzazione TV compatibili.

La procedura di installazione

- > Selezionare *Installazione di BeoPort* nel menu.
- > Seguire attentamente le istruzioni sul video.
- > Quando richiesto di installare la scheda di sintonizzazione TV, montare la scheda come da istruzioni fornite con la medesima.
- > Collegare la scheda TV alla scheda audio servendosi dell'apposito cavo in dotazione con la scheda TV.

Al termine del processo di installazione, un messaggio invita a collegare il cavo USB dal cabinet di BeoPort al connettore USB del PC.

- > **Stabilire il collegamento USB quando richiesto, non prima!**

Dopo aver installato il software, il programma di configurazione di BeoPort inizia automaticamente.

◀ *Qualora la scheda TV contenga sia il sintonizzatore TV che la scheda grafica, può essere necessario rimuovere un'eventuale scheda grafica già installata.*

◀ *Questa operazione darà inizio all'installazione del driver USB per BeoPort.*

◀ *Se si dispone di una precedente installazione di BeoPlayer, BeoLink PC Office o BeoLink PC 2, questo software verrà automaticamente rimosso per evitare conflitti.*

NOTA! Nel caso in cui il menu d'installazione non compaia automaticamente quando si inserisce il CD-rom, selezionare "Run" dal menu Avvio e scrivere "X:\InstallGuide.exe" nella riga di comando, sostituendo la X con le indicazioni del proprio drive CD-rom.

Per riparare/espandere l'installazione di BeoPort

Qualora alcuni elementi di BeoPort dovessero risultare assenti, per esempio se certi file sono stati eliminati, è possibile tornare al programma di installazione per riparare/espandere l'installazione.

- > Selezionare *Run* nel menu di avvio e scrivere *X:\installguide.exe* nella linea dei comandi, sostituendo la *X* alla lettera del drive dell'unità per CD-rom.
- > Nel menu *Installation* selezionare *Correggere/Aggiornare l'installazione*.
Se il programma rileva la presenza di BeoPort già installato nel PC, accedere al programma BeoPort Maintenance.
- > Selezionare se si desidera riparare/espandere oppure rimuovere l'installazione corrente.
- > Fare clic su **Continua** per procedere.
- > Seguire le istruzioni sul video per completare l'operazione prescelta.

Configurazione di BeoPort

Eeguire le impostazioni e le regolazioni per BeoPort nel menu *Configuration**.

Il presente capitolo illustra come procedere, per essere in grado di guardare la televisione dal PC, compresa l'impostazione corretta del numero di *Option*.

In aggiunta, il menu *Configuration* contiene tutta una gamma di possibilità che potrebbe essere utili tenere in considerazione, sulla base dell'impostazione specifica. Di conseguenza l'utente è invitato a fare clic sul menu *Configuration* e a consultare le istruzioni della *Guida in linea* per ulteriori informazioni.

Dopo aver configurato inizialmente BeoPort, un messaggio invita a registrarsi secondo le procedure descritte nella pagina a fronte.

Sintonizzazione automatica

Prima di iniziare la sintonizzazione automatica dei canali TV per la scheda TV, accertarsi che in "Video System" sia visualizzato l'impianto di trasmissione corretto, di aver specificato se la connessione è via cavo o antenna e che sia visualizzato il paese corretto.

Si ricordi che per ricevere una trasmissione, l'antenna o il cavo devono essere collegati direttamente al PC.

Nel menu "BeoPort Configuration"...

- > Fare clic sulla scheda **Tune** per poter effettuare sintonizzazione e preimpostazioni.
- > Fare clic su **AutoTune** per avviare la sintonizzazione automatica dei canali TV.

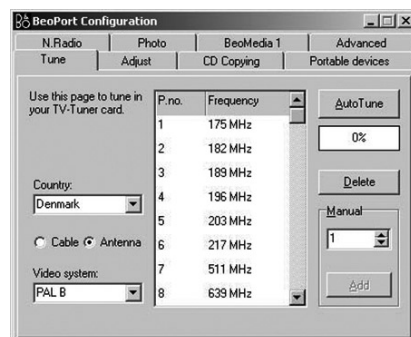
Durante la sequenza di sintonizzazione, i canali localizzati vengono visualizzati sul display. In qualsiasi momento è possibile interrompere la sintonizzazione; i canali già trovati vengono memorizzati.

Sintonizzazione manuale

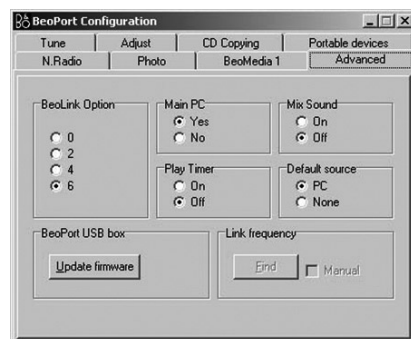
Se si desidera sintonizzare un canale manualmente, perché potrebbe non essere reperibile tramite la sintonizzazione automatica, passare alla sezione *Manual* del menu *Tune*.

- > Nella sezione *Manual*, utilizzare le frecce per spostarsi tra i canali.
- > Una volta trovata la frequenza che si desidera aggiungere, fare clic su **Add**.

Nelle schede TV, i canali TV sintonizzati vengono registrati come numeri di programma e canali. Si fa notare che non tutte le schede TV rispettano i numeri di canale standard per canali TV.



La scheda "Tune" nel menu di configurazione.



La scheda "Advanced" nel menu di configurazione.

*NOTA! Quando si installa BeoPort viene visualizzata automaticamente la *Configurazione di BeoPort*. Per accedere alla configurazione in un momento successivo, selezionare CONFIG sotto la voce SETUP della barra dei comandi. Per accedere alla *Guida in linea*, selezionare GUIDE nella barra di controllo.

Impostazioni dell'opzione

È importante che BeoPort sia impostato sulla voce *Option* corretta, corrispondente alla propria configurazione.

Per impostare un numero di opzione...

- > Selezionare **CONFIG** per accedere al menu.
- > Selezionare la scheda **Advanced** per richiamare la programmazione delle opzioni.
- > Selezionare il numero di opzione appropriato nell'elenco; **0, 2, 4 o 6**.

Per ulteriori informazioni in merito all'impostazione dell'opzione, consultare pagina 6.

Registrazione di BeoPort

Dopo avere configurato all'inizio BeoPort, si richiede la registrazione, nel caso in cui in quel momento sia possibile accedere ad Internet.

Anche se BeoPort può essere utilizzato senza registrazione, essa è necessaria per ricevere l'assistenza fornita dal CDDB*. Naturalmente Bang & Olufsen tratterà queste informazioni con la massima riservatezza.

Se non è stata eseguita la registrazione...

Sullo schermo compare automaticamente un modulo di registrazione.

- > Premere **New User** (Nuovo utente) e compilare il modulo.

Se la registrazione è già stata eseguita...

- > Inserire il nome utente e l'indirizzo e-mail.

Per ricevere le informazioni CDDB, è inoltre necessario che il PC sia dotato di collegamento Internet e sia collegato. Se non è disponibile un accesso ad Internet, non viene richiesta la registrazione; tuttavia se in un tempo successivo di ottiene l'accesso, la registrazione verrà richiesta.

**CDDB è un servizio di memorizzazione e distribuzione di informazioni musicali. CDDB è un servizio di Grace-Note, Int. Le informazioni ottenibili dal database CDDB sono informazioni "tag" che spesso accompagnano i brani di N.MUSIC, quali nome dell'artista e titolo dell'album. Il servizio funzionerà correttamente soltanto se il collegamento Internet è aperto durante l'uso di BeoPort.*

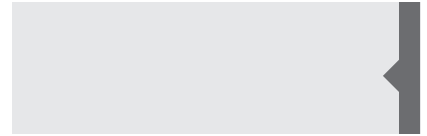
Uso quotidiano

Dopo aver installato BeoPort, richiamare la barra dei comandi, il vostro strumento di navigazione tra le funzioni di BeoPort.



Per cominciare

Fare clic sul tasto rapido dell'icona B&O che si trova sulla barra di Sistema per avviare BeoPort. Spostare il cursore del mouse all'estrema destra e fare clic sul tasto triangolare per richiamare la barra dei comandi.



< PC TV >

Fare clic per accendere la sorgente PC TV. Se attorno al nome del dispositivo appaiono i simboli < > come illustrato a sinistra, fare clic su < o > per visualizzare ulteriori dispositivi.

PC TV

Visualizzazione dello stato – indica la sorgente e il canale, la stazione o il numero di brano correnti.



Fare clic su ▲ oppure ▼ per scorrere verso l'alto o verso il basso, ad esempio i canali TV, i brani dei CD, ecc. Fare clic su ◀ oppure ▶ per riavvolgere o far avanzare un CD o una cassetta; oppure per passare da un CD all'altro.



I pulsanti colorati servono per azionare funzioni specifiche della sorgente selezionata.

GO

Fare clic per riavviare la riproduzione sospesa da una sorgente.

STOP

Fare clic per sospendere la riproduzione da una sorgente.



< MUTE >

Fare clic per alzare o abbassare il volume – premere MUTE fra ▲ e ▼ per eliminare l'audio e premere uno dei pulsanti del volume per ripristinarlo. Fare clic sui pulsanti < > per visualizzare MUTE HP e premere questo pulsante per escludere l'audio dagli auricolari.



SETUP

Fare clic per visualizzare le singole opzioni in base alla sorgente prescelta.

GUIDE

Fare clic per accedere alla Guida in linea.



Interruttore di stand-by; fare clic e tenere premuto • per 2 secondi per spegnere tutti i dispositivi. Fare clic su • due volte per chiudere l'applicazione e la barra dei comandi di BeoPort.



Scorciatoie

L'icona B&O è inserita automaticamente nella barra delle applicazioni di sistema dopo l'installazione di BeoPort.

Se si chiude l'applicazione, avviare BeoPort dalla directory BeoPort nel menu Avvio, oppure servirsi dell'icona di scelta rapida B&O nella barra delle applicazioni di sistema.

NOTA! La barra dei comandi cambia aspetto, rendendo disponibili le opzioni corrette relative al dispositivo attivo. Per ulteriori informazioni consultare la Guida in linea.

N.MUSIC è il termine Bang & Olufsen che indica la musica memorizzata su PC, musica ottenuta, per esempio, da Internet o da CD audio.

Il capitolo presente descrive come procedere prima di utilizzare la funzione N.MUSIC.

Dopo aver eseguito la scansione come illustrato in questa pagina, è sufficiente consultare il paragrafo “Operazioni fondamentali giornaliere” per ulteriori informazioni nonché la Guida in linea per istruzioni più dettagliate.

Scansione del PC alla ricerca di brani

Al primo avvio di BeoPort, un messaggio invita a cercare brani riproducibili* all'interno del computer. La prima volta che si desidera usare la funzione N.MUSIC è necessario eseguire una scansione. Questa operazione è necessaria anche la prima volta che si utilizza un particolare drive per la memorizzazione di brani.

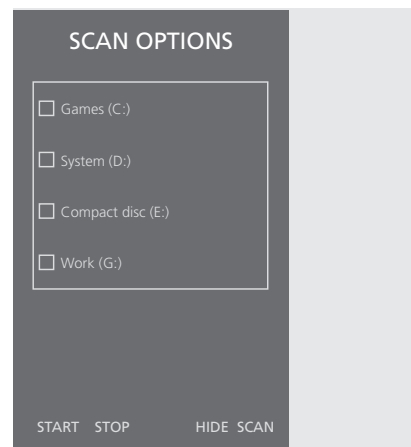
Viene visualizzato il menu SCAN OPTIONS...

- > Spostare il cursore su un riquadro di inserimento dati corrispondente ad un drive.
- > Fare clic una volta per contrassegnare il drive, e due volte per togliere il contrassegno.
- > Fare clic su **START** per avviare la scansione. La progressione viene indicata in rosso sotto la casella di selezione del drive.
- > Fare clic su **STOP** per annullare una scansione in corso.
- > Fare clic su **HIDE SCAN** per nascondere il menu SCAN OPTIONS. Le scansioni in corso proseguono fino al completamento.

Al termine della scansione...

- > Fare clic su **N.MUSIC** sulla barra dei comandi per iniziare la riproduzione del primo brano.

Se i brani esistenti contengono informazioni come il nome dell'artista, il titolo del brano stesso e dell'album o il genere di appartenenza, queste informazioni vengono memorizzate durante la scansione.



*NOTA: Dopo aver utilizzato la funzione N.MUSIC per la prima volta, ogni volta che si accede alla funzione N.MUSIC verrà eseguito un aggiornamento nascosto dei brani musicali disponibili sul drive memorizzato inizialmente. Pertanto è necessario eseguire una nuova scansione del disco rigido solo se si decide di memorizzare la musica su un altro drive.

Indice

Barra di controllo

Individuazione del menu Configuration, *10*
 Uso quotidiano, *12*

CDDB

Informazioni su CDDB e registrazione, *11*

Collegamenti

Master Link, Power Link, Audio, USB,
 ricevitore IR e collegamenti principali, *7*

Configurazione

BeoPort integrato in una configurazione
 di sistema Bang & Olufsen, *6*
 Collocazione del cabinet di BeoPort, *7*
 Impostazioni delle opzioni, *6 e 11*
 Pulsante per l'impostazione sulla barra
 di controllo, *12*
 Richiamo del menu Configuration, *10*
 Sintonizzazione automatica della
 scheda TV, *10*
 Sintonizzazione manuale della
 scheda TV, *10*

Driver

Installazione del driver, *8*

Guida in linea

Richiamo della Guida sulla barra di
 controllo, *12*

Installazione

Installazione, *8*
 Installazione a scopo di riparazione
 o estensione, *9*
 Installazione del driver, *8*
 Installazione della scheda di
 sintonizzazione TV, *8*

N.MUSIC

Che cos'è N.MUSIC?, *13*
 Scansione del PC alla ricerca di brani, *13*

Opzione

Che cos'è l'impostazione dell'opzione?, *6*

Registrazione

Registrazione di BeoPort, *11*

Regolazione audio

Cuffie per Mute, *12*
 Mute, *12*

Requisiti

Requisiti hardware, del sistema
 operativo, del browser e della scheda di
 sintonizzazione TV, *5*

Scansione

Scansione del PC alla ricerca di brani, *13*

Scheda di sintonizzazione TV

Configurazione della scheda di
 sintonizzazione TV, *10*
 Requisiti della scheda di sintonizzazione, *5*

Telecomando Beo4

Ricevitore IR nella configurazione di un
 sistema, *6*

USB

Connessione USB, *7*
 Quando effettuare una connessione USB, *8*

Rifiuti di apparecchiature elettriche ed elettroniche (WEEE) – Protezione dell'ambiente

Il Parlamento europeo e il Consiglio dell'Unione Europea hanno varato la Direttiva sui rifiuti di apparecchiature elettriche ed elettroniche (WEEE). Lo scopo di tale Direttiva è prevenire l'accumulo di rifiuti di apparecchiature elettriche ed elettroniche e promuoverne il riutilizzo, il riciclaggio e altre forme di recupero. In quanto tale, la Direttiva si rivolge a produttori, distributori e consumatori. La Direttiva WEEE richiede che sia i produttori che i consumatori smaltiscano apparecchiature e componenti elettrici ed elettronici nel rispetto dell'ambiente e che vengano riutilizzati o recuperati per i materiali o come fonte di energia. Apparecchiature e componenti elettrici ed elettronici non devono essere smaltiti con i normali rifiuti domestici, ma devono essere raccolti e smaltiti separatamente. I prodotti e le apparecchiature da raccogliere per il riutilizzo, il riciclaggio e altre forme di recupero sono contrassegnati con il simbolo riportato al lato.



Smaltire apparecchiature elettriche ed elettroniche tramite gli appositi sistemi di raccolta disponibili nel proprio Paese consente di tutelare l'ambiente e la salute umana e di contribuire all'uso razionale delle risorse naturali. La raccolta di apparecchiature e rifiuti elettrici ed elettronici evita la potenziale contaminazione della natura con le sostanze pericolose presenti in questi prodotti. Per informazioni sulla procedura di smaltimento corretta per il proprio Paese, rivolgersi a un rivenditore Bang & Olufsen.



Il presente prodotto è conforme ai requisiti stabiliti dalle direttive EEU 89/336 e 73/23.

Le specifiche tecniche, le caratteristiche e l'uso delle stesse sono soggette a modifica senza obbligo di preavviso!

