

# Bedienungsanleitung

### **Bestätigung und Haftung**

In dieser Bedienungsanleitung benutzte Produktnamen können Warenzeichen bzw. eingetragene Warenzeichen anderer Unternehmen sein.

- Gracenote® und der Gracenote CDDB®-Service stellen Musik-Erkennungstechnologie und entsprechende Daten zur Verfügung. Gracenote ist der Industriestandard für die Musik-Erkennungstechnologie und die Lieferung zugehöriger Inhalte. Weitere Informationen finden Sie unter [www.gracenote.com](http://www.gracenote.com).
- Musikbezogene Daten von Gracenote und Gracenote CDDB Client Software © 2003, alle Rechte vorbehalten. Dieses Produkt und dieser Service können eines oder mehrere der folgenden U.S.-Patente nutzen: #5,987,525; #6,061,680; #6,154,773; #6,161,132; #6,230,207; #6,230,192; #6,240,459; #6,330,593 und weitere erteilte bzw. angemeldete Patente. Die Servicebereitstellung und/oder Herstellung des Geräts kann unter Lizenz der Open Globe, Inc. für das U.S.-Patent #6,304,523 erfolgen.
- Der Gracenote CDDB-Service verwendet eine eindeutige Kennung für die Erfassung von Anfragen zu Musiktiteln zu statistischen Zwecken. Mit Hilfe einer nach dem Zufallsprinzip vergebenen numerischen Kennung kann der Gracenote CDDB-Service Anfragen zählen, ohne hierbei irgendwelche Informationen über den Benutzer zu erhalten. Weitere Informationen finden Sie auf der Website zur Vertraulichkeit des Gracenote CDDB-Services (Privacy Policy).



Gracenote, CDDB, das Gracenote-Logo und das CDDB-Logo sind jeweils eingetragene Warenzeichen von Gracenote. Das „Powered by Gracenote“-Logo ist ein Warenzeichen von Gracenote.

Teile basieren auf Microsoft Windows Media Technologien. Copyright® 2000 Microsoft Corporation. Alle Rechte vorbehalten. Microsoft, Windows Media und das Windows-Logo sind eingetragene Warenzeichen der Microsoft Corporation in den U.S.A. und/oder anderen Ländern.

MicroOS Betriebssystem (U.S.-Patent #5,787,445)

*Beachten Sie bitte, dass Bang & Olufsen unter keinen Umständen für irgendwelche Folge-, verbundene oder indirekte Schäden haftbar ist, die sich aus dem Gebrauch bzw. der Unmöglichkeit des Gebrauchs der Software ergeben.*

### **Zu Ihrer Sicherheit**

- Montieren Sie BeoPort nicht mit nach unten weisenden Kabelanschlüssen. Halten Sie BeoPort von Wasser fern und stellen Sie keine Gegenstände darauf. Der Netzstecker ermöglicht die Trennung von (das Ausschalten) der Netzspannung. Die Netzsteckdose muss sich in der Nähe des Geräts befinden und leicht zugänglich sein.
- Stellen Sie BeoPort nicht in direktem Sonnenlicht oder nahe an künstlichen Lichtquellen (wie Spots) auf. BeoPort wurde nur für den Gebrauch in trockenen Wohnräumen innerhalb eines Temperaturbereichs von 10–40° C entwickelt.
- Versuchen Sie nicht, BeoPort zu öffnen. Überlassen Sie derartige Eingriffe geschultem Fachpersonal.

VORSICHT: Um elektrische Schläge zu vermeiden, stecken Sie den polarisierten Stecker nicht in ein Verlängerungskabel, eine Steckdose oder einen anderen Netzanschluss, wenn sich der Stecker nicht vollständig einführen lässt, damit keiner der Anschlusspole frei liegt.



Diese Anleitung gibt Ihnen eine umfassende Übersicht über die Installation, grundsätzliche Aspekte der Konfiguration und die Prinzipien des täglichen Gebrauchs. Wir empfehlen, dass Sie die im Kapitel *Ganz zuerst...* auf S. 5 angegebene Reihenfolge einhalten.

Neben dieser Anleitung finden Sie in BeoPort eine Bildschirmanleitung, die Ihnen nach der Installation von BeoPort zur Verfügung steht.

## **Ganz zuerst...** , 5

Halten Sie sich an die angegebene Reihenfolge, die eine fehlerfreie Installation und schnelle Verfügbarkeit von BeoPort ermöglicht. Dieses Kapitel enthält eine Liste der Systemanforderungen.

## **BeoPort einrichten**, 6–7

Hier erfahren Sie, wie Sie BeoPort konfigurieren, was die *Optionseinstellung* bewirkt und wie Sie die Kabel anschließen.

## **BeoPort installieren**, 8–9

Wählen Sie eine Installation mit oder ohne TV-Tunerkarte. Sie erfahren außerdem, wie Sie Ihre BeoPort-Installation reparieren bzw. aktualisieren.

## **BeoPort konfigurieren**, 10–11

Dieses Kapitel zeigt Ihnen die für die Konfiguration erforderlichen Einstellungen. Es zeigt einige Grundeinstellungen und erklärt die Registrierung von BeoPort.

## **Täglicher Betrieb**, 12

Einstieg in die Benutzung.

## **Vor der Wiedergabe von N.MUSIC...**, 13

Suche nach bereits auf Ihrem PC gespeicherten Musiktiteln.

## **Index**, 14



Für eine erfolgreiche BeoPort-Installation befolgen Sie genau die hier angegebene Reihenfolge.

- 1 Stellen Sie sicher, dass Ihre Konfiguration den Systemanforderungen entspricht
- 2 BeoPort einrichten (S. 6)
- 3 BeoPort anschließen (S. 7)
- 4 BeoPort einschließllich TV-Tunerkarte und Treiber installieren (S. 8–9)
- 5 BeoPort konfigurieren (S. 10)
- 6 Registrieren (S. 11)

### **Systemanforderungen für BeoPort**

Zur Installation der BeoPort-Anwendung muss Ihr PC die folgenden Anforderungen erfüllen:

#### **Hardware**

- Pentium PC (233 MHz oder höher) mit 50 MB freiem Speicherplatz auf der Festplatte
- Min. 64 MB RAM
- SVGA-Monitor mit einer Mindestauflösung von 800 x 600 Bildpunkten und 16 Bit Farbtiefe
- Eine freie USB-Schnittstelle

#### **Betriebssystem**

- Windows 2000 oder XP
- DirectX 8.0a oder neuer
- Media Player 9.0 oder neuer

#### **Browser**

- Internet Explorer 4.01 oder neuer

### **Browser-Konfiguration**

Wählen Sie im Internet Explorer die folgenden Sicherheitseinstellungen:

- Download signierter ActiveX-Steuererelemente
- ActiveX-Steuererelemente ausführen
- ActiveX-Steuererelemente ausführen, die für Scripting sicher sind
- Active Scripting aktivieren

### **TV-Tunerkarte**

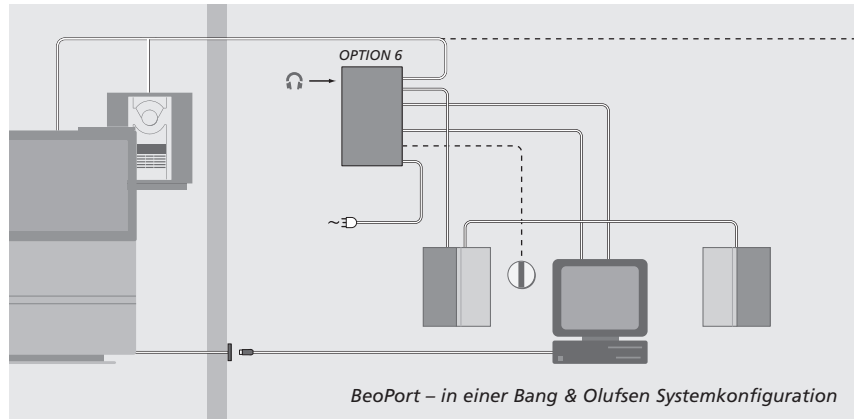
Achten Sie bei einer TV-Tunerkarte darauf, dass sie von BeoPort unterstützt wird. Eine laufend aktualisierte Liste kompatibler TV-Tunerkarten finden Sie unter [www.beoplayer.com](http://www.beoplayer.com). Beachten Sie, dass es für einige TV-Tunerkarten notwendig sein kann, dass Ihr PC andere als die o.a. Hardwareanforderungen erfüllt. Siehe hierzu die Dokumentation der Tunerkarte.

## BeoPort einrichten

BeoPort kann auf unterschiedliche Arten für andere linkfähige Bang & Olufsen Produkte eingerichtet werden. Das Beispiel auf dieser Seite zeigt eine der zahlreichen Kombinationsmöglichkeiten mit den erforderlichen spezifischen Anschlüssen.

*Beachten Sie, dass die Benutzung von Videoquellen in einigen Ländern Einschränkungen unterliegt. Fragen Sie bitte Ihren Fachhandelspartner nach weiteren Informationen.*

Auf der nächsten Seite finden Sie Einzelheiten zum Anschluss von BeoPort. Alle Anschlüsse *mit Ausnahme von USB* müssen erfolgreich sein, bevor Sie die BeoPort-Software installieren.



### Optionseinstellung

Eine der Voraussetzungen für die Funktion ist, dass die BeoPort-Box und die angeschlossenen Linkprodukte „wissen“, in welcher Umgebung sie sich befinden. Um dies sicherzustellen, wählen Sie einfach eine *Optionsnummer* für jedes Gerät in Ihrer Konfiguration. Sie wählen die *Optionsnummer* für BeoPort im Konfigurationsmenü, nachdem Sie die Installation abgeschlossen haben. Siehe *Konfiguration* (S. 11).

*Zur „Options“-Einstellung von Linkprodukten siehe die diesen Geräten beiliegende Anleitung.*

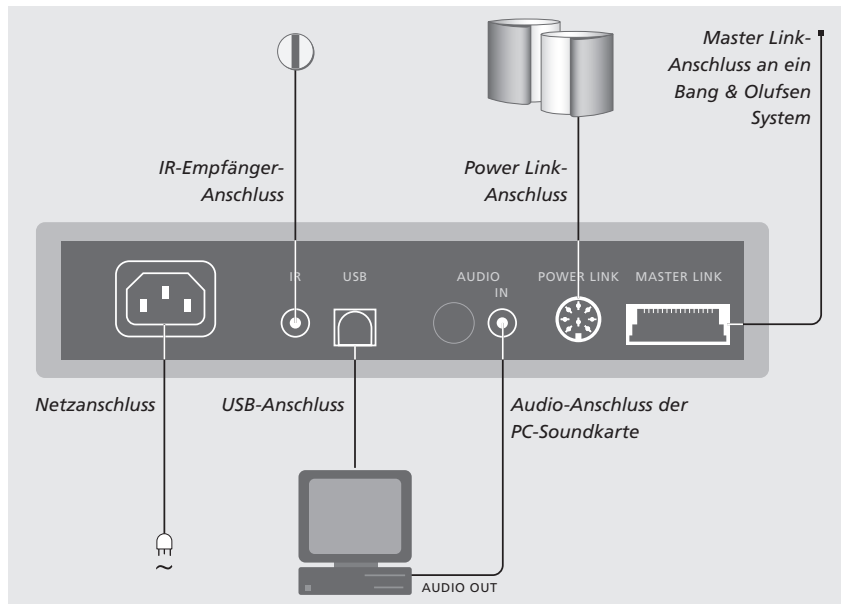
### BeoPort – in einer Bang & Olufsen Systemkonfiguration

Die Abbildung oben zeigt eine typische Systemkonfiguration. In diesem Beispiel muss die BeoPort-Box auf die *Optionsnummer* 6 (Voreinstellung) eingestellt sein. An Ihrem PC in einem anderen Raum können Sie die Programmquellen im Haupt- bzw. Linkraum anhören. Wenn Sie wollen, können Sie die Audiosignale in weitere Linkräume im ganzen Haus und in den Hauptraum verteilen. *Bei angeschlossenem IR-Empfänger können Sie Ihr System mit einer Beo4-Fernbedienung steuern. Um Ihre Quellen mit BeoPort fernbedienen zu können, muss Ihr PC eingeschaltet sein.*

### Zusätzliche Optionen für die BeoPort-Box

Neben der *Optionsnummer* 6 können Sie auch die *Optionsnummern* 0, 2 und 4 wählen. *Optionsnummer* 0 dient für eine Konfiguration, bei der Sie einen IR-Empfänger deaktivieren möchten. *Option* 2 eignet sich, wenn Sie Ihren PC als Hauptraumprodukt einsetzen möchten. Wählen Sie *Option* 4, wenn Linkraumprodukte im selben Raum wie das Hauptsystem aufgestellt sind. Die Benutzung der jeweiligen Optionen ist auf bestimmte Zwecke beschränkt, fragen Sie ggf. Ihren Fachhandelspartner nach weiteren Informationen zur *Optionseinstellung*.

Die BeoPort-Box muss an der Wand oder der Rückseite Ihres Computertisches montiert werden.



#### Master Link-Anschluss

Master Link ermöglicht Ihnen im gesamten Haus die Signalverteilung zwischen Ihrem PC und Bang & Olufsen Produkten.

#### Power Link-Anschluss

Die Power Link-Buchse dient zum Anschluss von Power Link-Lautsprechern an Ihr BeoPort-System.

#### Audio-Anschluss

Die Audioverbindung zwischen der BeoPort-Box und der PC-Soundkarte ermöglicht die Übertragung analoger Tonsignale vom PC zu Ihren angeschlossenen Geräten.

#### USB-Anschluss

Schließen Sie die BeoPort-Box mit dem beiliegenden USB-Kabel am PC an.

**WICHTIGER HINWEIS!** Es ist äußerst wichtig, dass Sie den USB-Anschluss erst dann vornehmen, wenn Sie ausdrücklich eine entsprechende Aufforderung auf dem Bildschirm erhalten. Zum Anschluss dieses Kabels müssen Sie den PC nicht ausschalten.

#### IR-Empfänger-Anschluss

Die IR-Buchse dient zum Anschluss eines optionalen IR-Empfängers an Ihren PC. Hiermit können Sie Ihre verschiedenen Programmquellen direkt über eine Beo4-Fernbedienung steuern.

#### Netanschluss

Schließen Sie angeschlossene Geräte, Lautsprecher, Ihren PC und die BeoPort-Box am Netz an. Schließen Sie aus Sicherheitsgründen die BeoPort-Box (und Ihre gesamte PC-Ausrüstung) immer an einer geerdeten Netzsteckdose an.

Nach dem Einlegen der BeoPort-CD-ROM in das CD-Laufwerk Ihres PCs erscheint das BeoPort-Installationsmenü auf dem Bildschirm.

Wählen Sie *BeoPort installieren*, um die Installation zu starten. Sie werden während der Installation gefragt, ob Sie eine Installation *mit* oder *ohne* TV-Tunerkarte vornehmen möchten.

Wählen Sie letztere Option, wenn Sie bereits eine kompatible und betriebsbereite TV-Tunerkarte installiert haben oder auf Ihrem PC-Monitor keine TV-Programme sehen möchten. Sie können eine TV-Tunerkarte zu einem beliebigen späteren Zeitpunkt installieren.

Das Installationsmenü informiert zudem über Systemanforderungen und kompatible TV-Tunerkarten.

## Die Installation

- > Wählen Sie *BeoPort installieren* im Menü.
- > Befolgen Sie sorgfältig die Hinweise auf dem Bildschirm.
- > Wenn Sie zur Installation der TV-Tunerkarte aufgefordert werden, montieren Sie die Karte gemäß der ihr beiliegenden Anleitung.
- > Schließen Sie die Tunerkarte mit dem ihr beiliegenden Audiokabel an der Soundkarte an.

Am Ende des Installationsvorgangs werden Sie aufgefordert, das USB-Kabel von der BeoPort-Box an der USB-Schnittstelle des Computers anzuschließen.

- > **Stellen Sie den USB-Anschluss erst nach entsprechender Aufforderung und nicht früher her!**

Nach der Softwareinstallation startet automatisch das BeoPort-Konfigurationsprogramm.

◀ *Es kann erforderlich sein, eine bereits installierte Grafikkarte zu entfernen. In diesem Fall enthält die TV-Tunerkarte die Funktionen sowohl der TV-Tuner- als auch der Grafikkarte.*

◀ *Dies leitet die Installation des USB-Treibers für BeoPort ein.*

◀ *Wenn auf Ihrem PC bereits eine Installation von BeoPlayer, BeoLink PC Office bzw. BeoLink PC 2 vorhanden ist, wird diese zur Vermeidung von Konflikten automatisch entfernt.*

**HINWEIS!** Wenn das Installationsmenü nach dem Einlegen der CD-ROM nicht automatisch erscheint, wählen Sie *Run* im Startmenü und geben Sie *X:\installGuide.exe* in die Befehlszeile ein. *X* steht für den Laufwerksbuchstaben Ihres CD-Laufwerks.



## BeoPort-Installation reparieren/aktualisieren

Wenn Elemente von BeoPort fehlen sollten, z.B. Dateien gelöscht wurden, können Sie das Installationsprogramm erneut ablaufen lassen, um Ihre Installation zu reparieren bzw. zu aktualisieren.

- > Wählen Sie im Startmenü *Run* und schreiben Sie *X:\installguide.exe* in die Befehlszeile. Ersetzen Sie dabei *X* durch den Laufwerksbuchstaben Ihres CD-Laufwerks.
- > Wählen Sie im Installationsmenü *Installation reparieren/aktualisieren*.  
*Wenn das Programm feststellt, dass BeoPort bereits auf Ihrem PC installiert ist, startet das BeoPort-Wartungsprogramm.*
- > Geben Sie an, ob Sie Ihre aktuelle Installation reparieren/aktualisieren oder löschen möchten.
- > Klicken Sie zum Fortfahren auf *Weiter*.
- > Befolgen Sie die Hinweise auf dem Bildschirm, um die gewählte Aufgabe abzuschließen.

## BeoPort konfigurieren

Ihre Einstellungen für BeoPort nehmen Sie im *Configuration*-Menü\* vor.

In diesem Kapitel erfahren Sie, was Sie tun müssen, um TV-Programme auf dem PC-Monitor anschauen zu können, und wie Sie die richtige *Optionseinstellung* vornehmen.

Das *Configuration*-Menü enthält außerdem einige Wahlmöglichkeiten, die Sie je nach Ihrer spezifischen Konfiguration ggf. berücksichtigen müssen. Sehen Sie sich deshalb das *Configuration*-Menü unbedingt genau an und achten Sie auf weitere Informationen und Anleitungen in der *Bildschirmanleitung*.

Nach der Erstkonfiguration von BeoPort werden Sie zur Registrierung aufgefordert (siehe gegenüberliegende Seite).

### Automatische Programmabstimmung

Bevor Sie mit der automatischen Abstimmung von TV-Programmen für Ihre TV-Tunerkarte beginnen, achten Sie darauf, dass das zutreffende Sendersystem unter „Video System“ angezeigt wird, Sie angegeben haben, ob Ihr Empfang über Antenne oder Kabel erfolgt und das richtige Land angezeigt wird.

*Denken Sie daran, dass für den Empfang Antenne bzw. Kabel direkt an Ihrem PC angeschlossen sein müssen.*

*Aus dem „BeoPort Configuration“-Menü...*

- > Klicken Sie auf das Register **Tune**, um Sender abstimmen und voreinstellen zu können.
- > Klicken Sie auf **AutoTune**, um TV-Programme automatisch abzustimmen.

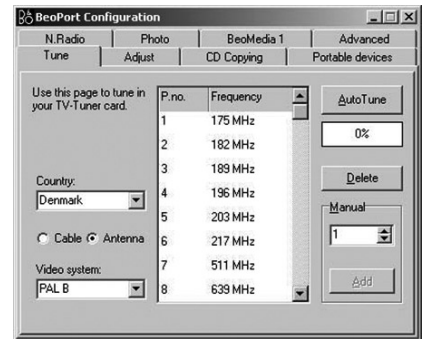
*Während der Abstimmsequenz werden die gefundenen Programme auf dem Bildschirm angezeigt. Sie können den Abstimmvorgang jederzeit beenden. Die bereits gefundenen Programme werden gespeichert.*

### Manuelle Senderabstimmung

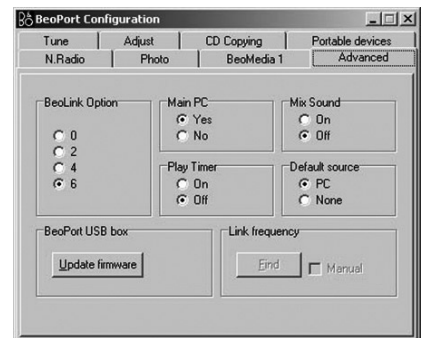
Wenn Sie einen Kanal manuell abstimmen möchten, z.B. weil er während der automatischen Abstimmung nicht gefunden wurde, wechseln Sie im *Tune*-Menü zu *Manual*.

- > Unter *Manual* klicken Sie mit den kleinen Pfeilen durch die Programme.
- > Wenn Sie das gewünschte Programm gefunden haben, fügen Sie es mit **Add** hinzu.

*TV-Tunerkarten registrieren Ihre TV-Programme als Programmnummern und Kanäle. Beachten Sie bitte, dass nicht alle TV-Tunerkarten die Standard-Programmnummern für TV-Programme berücksichtigen.*



Das Register „Tune“ im Configuration-Menü.



Das Register „Advanced“ im Configuration-Menü.

\*HINWEIS! Das *BeoPort Configuration*-Menü erscheint automatisch, wenn Sie BeoPort installieren. Um die Konfiguration zu einem späteren Zeitpunkt vornehmen zu können, wählen Sie in der Bedienfläche CONFIG unter SETUP. Zum Öffnen der *Bildschirmanleitung* wählen Sie GUIDE im Bedienfeld.

## Optionseinstellung

Es ist wichtig, BeoPort auf die richtige *Option* für die gewählte Konfiguration einzustellen.

### *Um eine Optionseinstellung vorzunehmen...*

- > Wählen Sie **CONFIG**, um das Menü zu öffnen.
- > Wählen Sie das Register **Advanced**, um die Optionseinstellung aufzurufen.
- > Wählen Sie die zutreffende Optionsnummer aus der Liste: **0, 2, 4** oder **6**.

*Weitere Informationen zur Optionseinstellung finden Sie auf S. 6.*

## BeoPort registrieren

Nachdem Sie BeoPort erstmals konfiguriert haben, werden Sie, falls Sie einen Internet-Zugang haben, zur Registrierung aufgefordert.

Sie können BeoPort zwar auch ohne Registrierung benutzen, sie ist aber erforderlich, um den CDDB-Service\* nutzen zu können. Bang & Olufsen behandelt die während der Registrierung übermittelten Informationen natürlich strikt vertraulich.

### *Wenn Sie noch nicht registriert sind...*

Auf dem Bildschirm erscheint automatisch ein Registrierungsformular.

- > Klicken Sie **New User** an und füllen Sie das Formular aus.

### *Wenn Sie bereits registriert sind...*

- > Geben Sie Ihren Benutzernamen und Ihre E-Mail-Adresse ein.

*Um CDDB-Informationen zu erhalten, muss Ihr PC mit dem Internet verbunden und online sein. Wenn Sie keinen Internet-Zugang haben, werden Sie nicht zur Registrierung aufgefordert. Wenn Sie jedoch zu einem späteren Zeitpunkt einen Internet-Zugang erhalten, bekommen Sie eine Registrierungsaufforderung.*

*\*CDDB ist ein Speicher- und Verteilungsservice für musikbezogene Informationen. CDDB ist ein Service von Grace-Note, Int. Die Informationen, die Sie aus der CDDB-Datenbank erhalten, entsprechen den 'Tags', die Sie häufig zu Ihren N.MUSIC-Titeln erhalten, wie Künstlername und Albumtitel. Beachten Sie, dass dieser Service natürlich nur dann funktioniert, wenn Sie während der Benutzung von BeoPort online sind.*

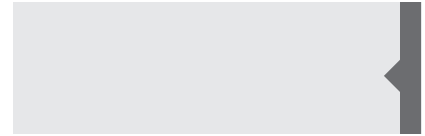
## Täglicher Betrieb

Nach der Installation von BeoPort rufen Sie die Bedienfläche auf, über die Sie auf die BeoPort-Funktionen zugreifen können.



### Ganz zuerst

Klicken Sie auf das B&O-Symbol in der Task-Leiste, um BeoPort zu starten. Verschieben Sie den Mauszeiger ganz nach rechts und klicken Sie auf das (rechts gezeigte) dreieckige Symbol, um die Bedienfläche zu öffnen.



< PC TV >

Anklicken, um eine Quelle wie PC TV einzuschalten. Wenn < > eine Quelle einrahmt – wie links gezeigt, klicken Sie auf < oder >, um zusätzliche Quellen anzuzeigen.

PC TV

Statusanzeige – zeigt aktuelle(n) Quelle und Kanal, Station bzw. Titelnummer.



Klicken Sie auf ▲ bzw. ▼, um z.B. TV-Programme, CD-Titel usw. schrittweise durchzugehen. Klicken Sie auf ◀ bzw. ▶, um ein Band bzw. eine CD rück- bzw. vorwärts zu durchsuchen oder von einer zu einer anderen CD zu wechseln.



Die farbigen Schaltflächen haben je nach gewählter Quelle spezifische Funktionen.

GO

Anklicken, um die unterbrochene Wiedergabe einer Quelle fortzusetzen.

STOP

Anklicken, um die Wiedergabe einer Quelle zu unterbrechen.

< MUTE >



Anklicken, um die Lautstärke zu ändern. Klicken Sie auf MUTE zwischen ▲ und ▼, um den Ton stumm schalten zu können, und klicken Sie auf eine Lautstärke-Schaltfläche, um die Tonwiedergabe wieder einzuschalten. Klicken Sie auf die Schaltfläche < bzw. >, um MUTE HP anzuzeigen, und klicken Sie auf diese Schaltfläche, um den Kopfhörer stumm zu schalten.

SETUP

Zur Anzeige individueller, von der gewählten Quelle abhängiger Optionen anklicken.

GUIDE

Zur Anzeige der Bildschirmanleitung anklicken.



Standby-Betrieb aktivieren – • anklicken und für 2 Sekunden halten, um alle Programmquellen auszuschalten. Zweimal • anklicken, um die BeoPort-Bedienfläche und -Anwendung zu schließen.



### Kurztasten

Das B&O-Symbol wird nach der Installation der BeoPort-Anwendung automatisch in die Task-Leiste eingefügt.

*Wenn Sie die Anwendung schließen, starten Sie BeoPort aus dem BeoPort-Ordner im Startmenü, oder benutzen Sie das B&O-Symbol in der Task-Leiste.*

**HINWEIS!** Die Bedienfläche ändert ihr Aussehen, wenn Sie zwischen den Quellen umschalten, und macht die jeweiligen Optionen für die aktive Quelle verfügbar. Zu weiteren Informationen siehe Bildschirmanleitung.

Bang & Olufsen bezeichnet auf einem PC gespeicherte und z.B. aus dem Internet oder von Audio-CDs stammende Musik als N.MUSIC.

Dieses Kapitel beschreibt, was Sie tun müssen, bevor Sie N.MUSIC abspielen können.

Nachdem Sie Ihren PC wie auf dieser Seite gezeigt nach Musiktiteln durchsucht haben, finden Sie weitere Informationen unter „Täglicher Betrieb“ und detaillierte Anleitungen in der Bildschirmanleitung.

## PC nach Musiktiteln durchsuchen

Wenn Sie die Quelle N.MUSIC erstmals wählen, werden Sie aufgefordert, Ihren Computer nach abspielbaren Titeln zu durchsuchen\*. Eine Suche muss durchgeführt werden, wenn Sie N.MUSIC erstmals abspielen möchten und wenn Sie ein bestimmtes Laufwerk erstmals zur Titelspeicherung benutzen.

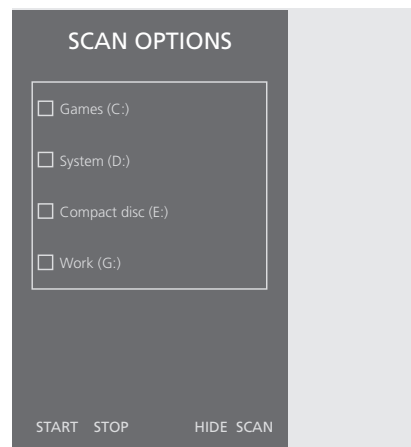
*Das SCAN OPTIONS-Menü wird angezeigt...*

- > Verschieben Sie den Cursor auf ein Eingabefeld neben einem Laufwerk mit Musiktiteln.
- > Klicken Sie einmal, um eine Markierung neben das Laufwerk zu setzen, und zweimal, um eine Markierung zu entfernen.
- > Klicken Sie **START**, um eine Suche zu beginnen. Der Fortschritt wird rot unter dem Laufwerk-Auswahlfeld gezeigt.
- > Klicken Sie **STOP**, um eine laufende Suche abubrechen.
- > Klicken Sie **HIDE SCAN**, um das SCAN OPTIONS-Menü auszublenden. Eine laufende Suche wird bis zu ihrem Abschluss fortgesetzt.

*Wenn die Suche abgeschlossen ist...*

- > Klicken Sie auf **N.MUSIC** in der Bedienfläche, um mit der Wiedergabe des ersten Titels zu beginnen.

*Wenn Ihre gespeicherten Titel „Tags“ wie Künstlernamen, Titel- und Albennamen oder Musikgenres enthalten, werden diese Angaben bei einer Suche gespeichert.*



\*HINWEIS: Nachdem Sie erstmals auf N.MUSIC zugegriffen haben, erfolgt bei jedem weiteren Zugriff auf N.MUSIC im Hintergrund eine Aktualisierung Ihrer verfügbaren Musiktitel auf den Laufwerken, auf denen Sie sie ursprünglich gespeichert haben. Sie müssen deshalb nur dann eine erneute Suche auf Ihrer Festplatte durchführen, wenn Sie Musik auf einem anderen Laufwerk speichern.

# Index

## Anforderungen

Anforderungen an Hardware, Betriebssystem, Browser und TV-Tunerkarte, 5

## Anschlüsse

Master Link, Power Link, Audio, USB, IR-Empfänger und Netzanschluss, 7

## Bedienfläche

Configuration-Menü aufrufen, 10  
Täglicher Betrieb, 12

## Beo4-Fernbedienung

IR-Empfänger in einer Systemkonfiguration, 6

## Bildschirmanleitung

Bildschirmanleitung in der Bedienfläche aufrufen, 12

## CDDB

CDDB-Informationen und Registrierung, 11

## Durchsuchen

PC nach Musiktiteln durchsuchen, 13

## Installation

Installation, 8  
Installation der TV-Tunerkarte, 8  
Installation reparieren bzw. aktualisieren, 9  
Treiberinstallation, 8

## Konfiguration

Automatische Abstimmung der TV-Tunerkarte, 10

BeoPort-Box platzieren, 7  
BeoPort in einer Bang & Olufsen Systemkonfiguration, 6  
Configuration-Menü aufrufen, 10  
Konfigurations-Schaltfläche in der Bedienfläche, 12  
Manuelle Abstimmung der TV-Tunerkarte, 10  
Optionseinstellungen, 6 und 11

## N.MUSIC

PC nach Musiktiteln durchsuchen, 13  
Was ist N.MUSIC?, 13

## Option

Was ist eine Optionseinstellung?, 6

## Registrierung

BeoPort registrieren, 11

## Tonwiedergabe einstellen

Kopfhörer stumm schalten, 12  
Stumm schalten, 12

## Treiber

Treiberinstallation, 8

## TV-Tunerkarte

Anforderungen an die TV-Tunerkarte, 5  
TV-Tunerkarte konfigurieren, 10

## USB

USB-Anschluss, 7  
Wann der USB-Anschluss erfolgen darf, 8

### **Elektro- und Elektronikschrott (WEEE) – Umweltschutz**

Das Europäische Parlament und der Rat der Europäischen Union haben die EU-WEEE-Richtlinie ("Elektroschrottverordnung") verabschiedet. Die Richtlinie verfolgt das Ziel, Elektro- und Elektronikschrott zu vermeiden und die Wiederverwendung bzw. das Recycling sowie andere Formen der Rückgewinnung derartiger Abfälle zu fördern. Somit betrifft die Richtlinie Hersteller, Händler und Verbraucher. Die WEEE-Richtlinie verlangt, dass Hersteller wie Endverbraucher elektrische und elektronische Geräte sowie Bauteile auf für die Umwelt sichere Weise entsorgen und Geräte wie Abfälle wieder verwendet oder stofflich getrennt bzw. zur Energiegewinnung verwertet werden.

Elektrische und elektronische Geräte und Bauteile dürfen nicht in den normalen Haushaltsmüll gegeben, sondern müssen sämtlich getrennt eingesammelt und entsorgt werden.

Produkte und Geräte, die für die Wiederverwertung, das Recycling oder andere Formen der Wiederverwendung eingesammelt werden müssen, sind mit dem abgebildeten Symbol gekennzeichnet.



Durch die Entsorgung elektrischer und elektronischer Geräte über die in Ihrem Land verfügbaren Sammelsysteme leisten Sie einen Beitrag zum Umwelt- und Gesundheitsschutz sowie zur nachhaltigen und vernünftigen Nutzung natürlicher Ressourcen. Die getrennte Einsammlung elektrischer und elektronischer Geräte sowie Abfälle verhindert die mögliche Umweltverschmutzung durch gefährliche Substanzen, die in den entsprechenden Produkten und Geräten vorhanden sein können.

Ihr Bang & Olufsen Fachhandelspartner unterstützt und berät Sie bei der sachgerechten Entsorgung in Ihrem Land.



*Dieses Produkt erfüllt die Vorschriften der EU-Richtlinien 89/336 und 73/23.*

**Technische Spezifikationen, Merkmale und deren Benutzung können ohne Vorankündigung geändert werden!**

