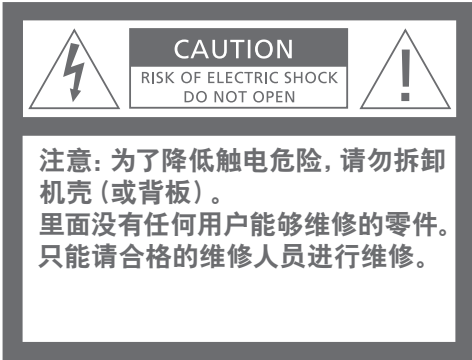


# 设置指南



**警告：**为防止火灾或触电，请勿让本电器淋雨或受潮。请勿将液体滴溅在本设备上，并确保本设备上未放置任何装有液体的物品，例如花瓶。

若要将本设备与交流电源完全断开，请将电源线从交流电源插座上拔出。



此符号表示本单元内含有危险电压，可能会造成触电事故。



此符号表示 随附本单元的资料中有重要的操作和维护说明。

#### 仅适用于美国市场！

注意：该设备经检测符合联邦通讯委员会规则第15节规定的 B 级数码设备的限制要求。这些限制规定旨在合理预防家居使用产生的有害干扰。

该款设备产生、利用并能够辐射射频能量，如果不按使用说明安装和使用，可能干扰无线电通讯。但是，并不保证在特定使用情形下不产生干扰。如果经开、关该款设备检测出其确实对无线电或电视接收产生有害干扰，则用户可尝试以下任意一项或多项措施来排除干扰：

- 调节接收天线的方向或位置。
- 拉远该设备与接收器之间的距离。
- 将该设备与接收器分别连接到不同电路。
- 咨询经销商或有经验的无线电/电视技术人员。

---

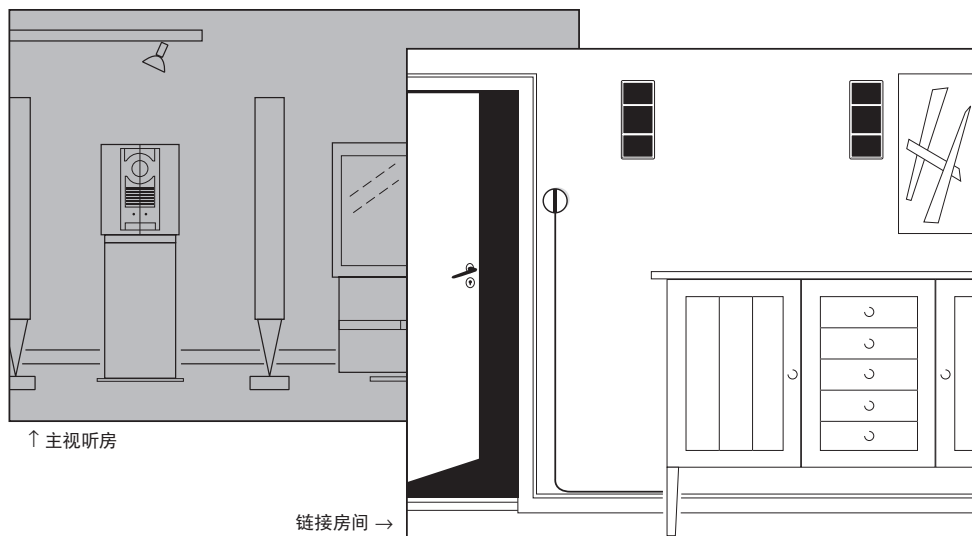
#### 仅适用于加拿大市场：

该 B 级数码设备符合《加拿大干扰产生设备条例》的所有规定。



本产品符合 EEU 指令89/336和73/23规定的条件。

产品的技术规格、功能和使用如有更改，恕不另行通知。



本指南描述了在 BeoLink (Master Link) 分发系统中安装 BeoLink Passive 套件的方法。BeoLink Passive 套件随附的《用户指南》描述了系统安装后的操作方法。

利用 BeoLink 分发系统, 您可以控制主系统和在链接房间里聆听主系统播放的内容。您的链接房间必须通过 Master Link 线缆连接到主视听房。

若要把来自主系统和 BeoLink Passive 套件的 Master Link 线缆连接起来, 需要使用接线盒。线缆和接线盒 (以及其他附件) 可以从您的 Bang & Olufsen 经销商那里购买得到。

主视听房是您放置了音频系统和/或视频系统 (主系统) 的房间。

链接房间是您准备安装 BeoLink Passive 套件的房间。

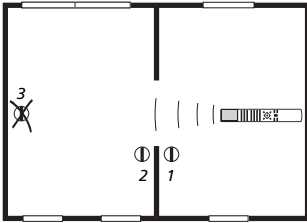
安装 BeoLink Passive 时, 我们建议您按以下顺序进行:

- 1 关闭 Bang & Olufsen 系统, 断开产品电源。
- 2 按本指南描述的方法安装。
- 3 将整个系统接上电源。

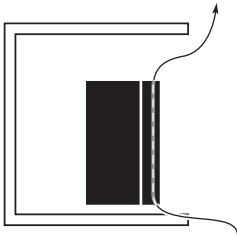
我们建议您认真遵守本指南的说明。如果您以前从未安装过线缆, 我们建议您请 Bang & Olufsen 零售商来安装。

## 目录

- 4 摆放方式
- 7 连接
- 9 准备就绪……
- 10 维护



如果您在家里安装了不止一个单元，请务必使遥控器每次只激活一个接收器。



把中放盒放在稳定的表面上，例如没有铺地毯的地面、搁架或橱柜底部。

请在中放盒周围留下大约5厘米（2英寸）的空间，以便通风。

### 规划好安装

BeoLink Passive 套件由两个主要部分组成：

- BeoLink Passive 接收器（近距离操作面板和遥控器信号接收器）
- BeoLink Passive 中放盒。

针对 BeoLink Passive 部件的摆放，我们在下面列出了一些建议和要求：

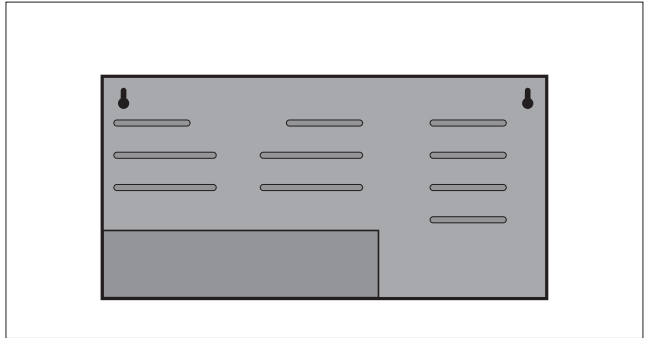
- 开始前，务必确保您拥有所有必要线缆、接线盒、螺钉、墙上插座等。如有疑问，请联系您的 Bang & Olufsen 零售商。
- 连接之前，不要把您系统中的任何单元接通电源。
- 系统中的单元必须全部放在没有水的位置，即不要放在室外（但线缆可以从室外走线）。

### ■ BeoLink Passive 接收器：

- 接收器的工作温度范围是 0–55°C(32–130°F)。超过本范围，整个系统可能无法正常工作。
- 避免让接收器暴露于直射阳光或人造灯光（例如聚光灯），也不要把它放在产生电噪音的物体（例如调光器）的附近，这样做会降低遥控器接收器的敏感性。
- 随附的接收器线缆长5米（15英尺）。如果您需要更长的线缆，则必须使用特殊的小容量线缆。可以向您的 Bang & Olufsen 零售商购买这种线缆（零件号：6270668，长度：15米 - 50英尺）。
- 把接收器放置在能够接收到遥控器信号的地方。
- 如果把接收器放在门附近的适当高度，进出房间时，您可以很方便地开关近距离操作面板。同样的，如果放在电话旁边，您可以随时在接听电话时关闭扬声器。

■ BeoLink Passive 中放盒:

- 中放盒的工作温度范围是 10-40°C(50-105°F)。
- 为安全起见, 电源线必须按第 7 页的解释固定到中放盒上。
- 如果您准备将中放盒挂在墙上, 请使用尺寸和类型适当的螺钉和墙上插头支撑中放盒的重量(视墙体材料和构造而定)。若有疑问。请咨询您的 Bang & Olufsen 零售商。



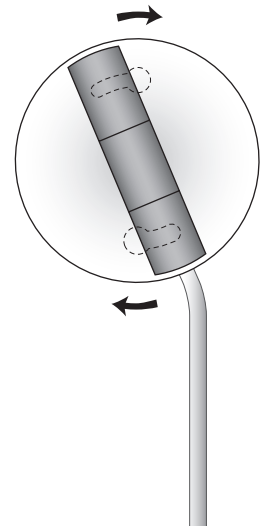
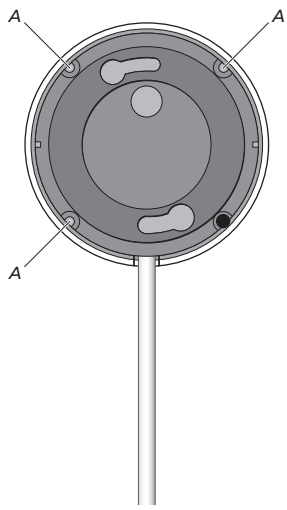
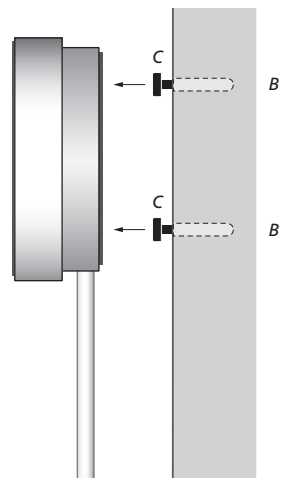
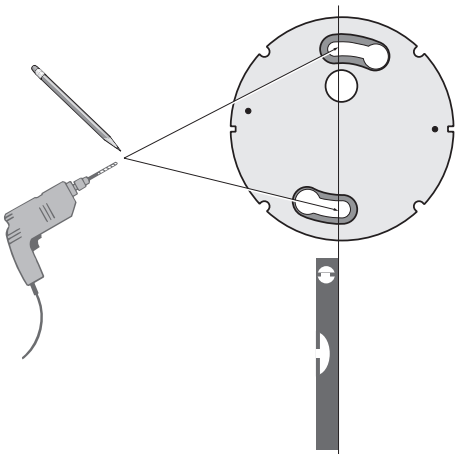
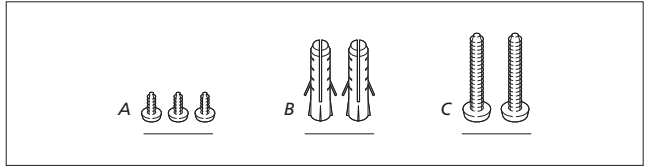
**把中放盒固定到墙上**

中放盒的背部有两个‘锁眼’, 可用于把中放盒固定到墙上及其他地方。

注意! 轻型隔墙通常由紧固在垂直壁骨上的石膏板构成—也称为干墙或墙板。石膏材料不能很好的支撑中放盒的重量!

如果您想把 BeoLink Passive 中放盒安装在这样的墙上, 请务必使用尺寸和类型适当的螺钉和插头。

### 把接收器固定到墙上

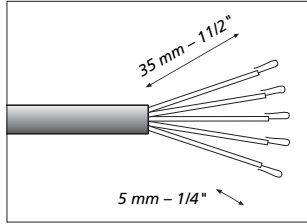


### BeoLink Passive 接收器

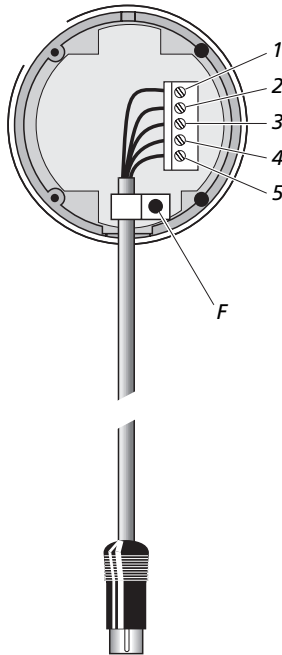
使用随附的线缆（或第4页上提到的可选配的特殊小容量线缆），按以下说明连接 BeoLink Passive 接收器：

- 1 依照所需要的长度（从 BeoLink Passive 中放盒到接收器）切割电线，按图所示剥开。
- 2 把线缆尾端穿进线缆夹(F)，按照所示顺序把导线连接到接收器内的终端上。接着扣紧线缆夹(F)。
- 3 装上后盖，按第5页的说明把 BeoLink Passive 接收器固定到墙上。
- 4 把线缆插进 BeoLink Passive 中放盒中标有“IR”的插座。

所有线缆必须十分小心地处理。走线时，避免过于弯曲线缆，小心不要把线缆扭在一起。避免使线缆受到压力或冲击。



剥开接收器线缆尾端。扭紧每根导线的芯线并向后弯。



按此顺序将接收器线缆的导线连接到接收器内的终端：

- 1 = 黄色
- 2 = 灰色
- 3 = 绿色
- 4 = 白色
- 5 = 褐色

## BeoLink 连接

### 主视听房: 把 Master Link

线缆连接到主系统上标有 MASTER LINK 的插座上, 把线缆接入接线盒里。

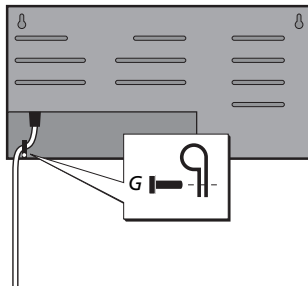
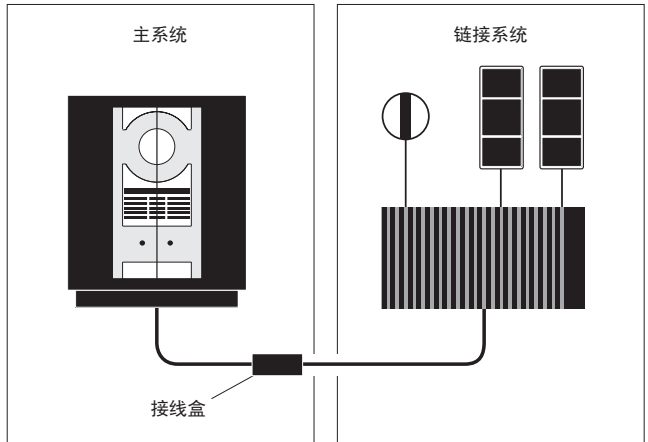
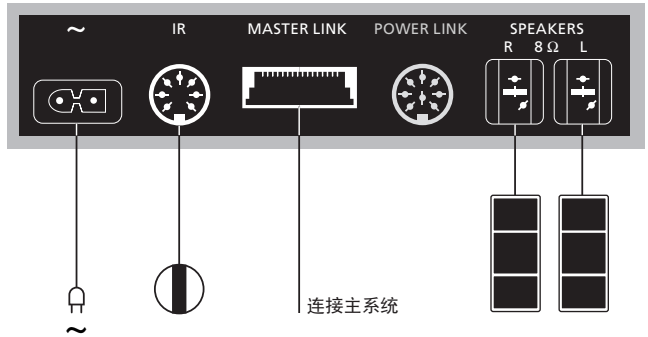
链接房间: 把 Master Link 线缆连接到 BeoLink Passive 中放盒上标有 MASTER LINK 的插座上, 把线缆接入接线盒里。

接线盒内部: 按接线盒随附的文件夹中的说明连接线缆。文件夹里含有关于接线盒诸多功能的信息以及如何连接线缆的说明。

### 扬声器连接

把您的无源扬声器连接到中放盒上标有“SPEAKERS L - R” (分别代表左右扬声器) 的插座上。

标有“POWER LINK”的插座在“BeoLink Passive”系统中不应使用。



### 电源连接

把电源导线插入 BeoLink Passive 中放盒上标有“~”的插座, 用线缆夹固定(G)。



检查好所有连接之后，把主系统接到电源上—然后再接到 BeoLink Passive 中放盒上。一旦接通电源，BeoLink Passive 便进入待机模式。中放盒自动打开和关闭，不用时处于待机模式。正常情况下，BeoLink Passive 现在就已准备就绪了。但在特殊的产品系统中，您可能需要重新设置系统。BeoLink Passive 可以针对下列几种系统情况进行设置（选项）：

- 选项 0: 当您想停用 BeoLink Passive 的遥控器操作时使用（若要恢复使用遥控器，选择任一其他选项）。
- 选项 4: 当您在安装主系统的同一房间里安装 BeoLink Passive 时使用（例如，在有两个独立聆听位置的 L 形大房间里）。
- 选项 5: 当您在安装 BeoLink Passive 的同一房间里安装电视机时使用。
- 选项 6: 当您的主系统在一个房间，而 BeoLink Passive 在另一个房间时使用，如本指南所述（这是出厂设置）。

#### 使用 Beo4 遥控器:

- 按住 • 待机按钮，同时按 LIST。当 Beo4 显示屏显示“OPTION?”时，按 GO。
- 按 LIST 以便显示 L.OPT，然后键入所需的数字（0、4、5 或 6）。

#### 使用 Beolink 1000 遥控器:

- 按 LINK，键入所需的数字（0、4、5 或 6），然后按 STORE。

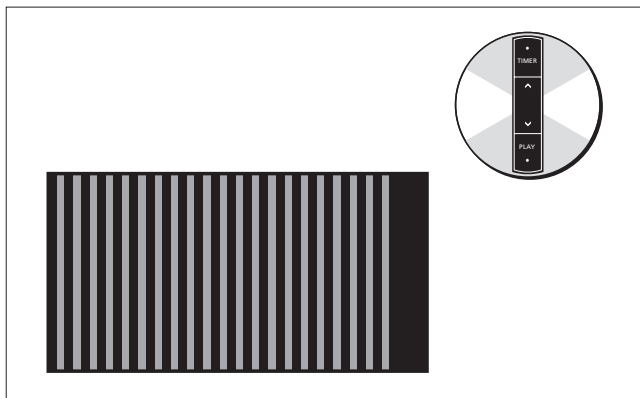


用 Bang & Olufsen 遥控器完成设置。设置时，主系统和链接系统必须切换到待机模式！

清洗表面时, 请将一块软布浸入含有几滴温和家用清洁剂(如洗洁精)的温水中, 然后拧干水分, 即可用之擦拭。

中放盒前面的散热隔栅可以用软刷和真空吸尘器清洗。

忌用酒精或其它溶剂来清洗 BeoLink Passive 的任何部分!



### 电子信息产品污染控制管理方法

BeoLink Passive:

部件名称:	有毒有害物或元素					
	Pb	Hg	Cd	Cr(VI)	PBB	PBDE
电视机类产品	×	○	○	○	○	○
PCBA	×	○	○	○	○	○

### 图表符号

- 表示有毒有害物在部件所有材料中的含量均在 SJ/T 11363-2006 准定的限量要求以下。
- × 表示有毒有害物至少在部件的某一材料中的含量超出 SJ/T 11363-2006 准定的限量要求。



