

BeoLink Active

מדריך התקנה

BANG & OLUFSEN

	CAUTION RISK OF ELECTRIC SHOCK DO NOT OPEN	
<p>אזהרה: להפחתת הסיכון למכת חשמל, אין להסיר את מכסה המכשיר (או את גבו).</p> <p>אין בתוך המכשיר כל חלקים שהשתמשם יכול להחליפם. תנו לטכנאי שירות מוסמך לטפל במכשיר.</p>		

אזהרה: להפחתת הסיכון למכת חשמל, אין לחשוף מכשיר זה לגשם או ללחות. אין לאפשר טפטוף או התזה של נוזלים על מכשיר זה, ואין להניח עליו עצמים המלאים במים, כגון אגרטלים.

לניתוק מלא של המכשיר מרשת החשמל, נתקו את התקע שלו מהשקע בקיר. ניתן להפעיל את המכשיר המנותק מחדש ללא בעיה.

סמל הברק עם החץ בתוך המשולש נועד להזהיר את המשתמשים מנוכחות "מתח מסוכן" לא מבודד בתוך מעטפת המכשיר - מתח העלול להיות גבוה מספיק כדי לגרום למכת חשמל.



סמל סימן הקריאה בתוך המשולש נועד להתריע בפני המשתמשים על נוכחות הוראות תפעול ותחזוקה חשובות בחומר הכתוב המצורף למכשיר.





Use only with the cart, stand, tripod, bracket, or table specified by the manufacturer, or sold with the apparatus. When a cart is used, use caution when moving the cart/apparatus combination to avoid injury from tip-over.

Unplug this apparatus during lightning storms or when unused for long periods of time.

Refer all servicing to qualified service personnel. Servicing is required when the apparatus has been damaged in any way, such as power-supply cord or plug is damaged, liquid has been spilled or objects have fallen into the apparatus, the apparatus has been exposed to rain or moisture, does not operate normally, or has been dropped.

תקע החשמל של ספק הכוח חייב להיות במצב תקין, ללא כל שבר או סדק.

אין להניח על המכשירים מקורות אור עם להבה חשופה, כגון נרות דולקים.

The supplied plug and mains cord are specially designed for the product. Do not change the plug and if the mains cord is damaged, you must buy a new one from your Bang & Olufsen retailer.

.Read these instructions

.Keep these instructions

.Heed all warnings

.Follow all instructions

.Do not use this apparatus near water

.Clean only with dry cloth

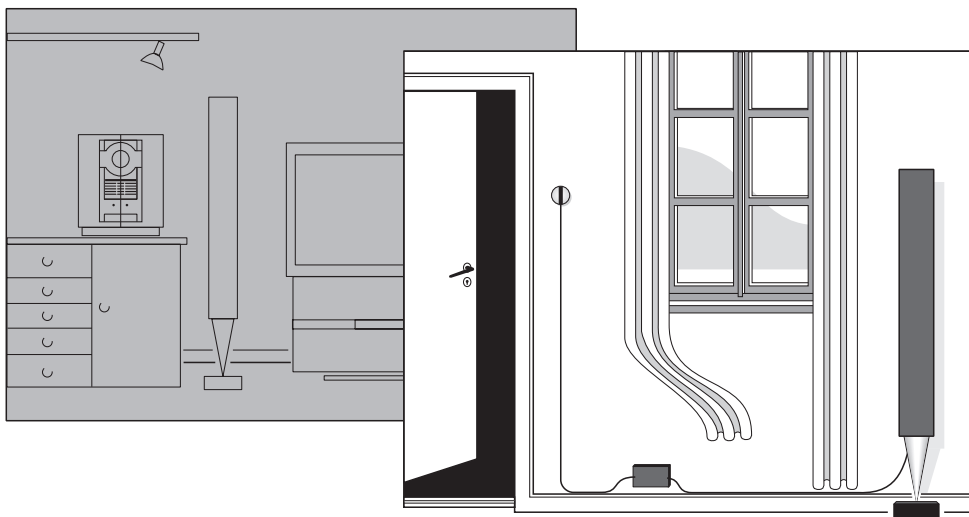
Do not block any ventilation openings. Install in accordance with the manufacturer's instructions.

Do not install near any heat sources such as radiators, heat registers, stoves, or other apparatus (including amplifiers) that produce heat.

Do not defeat the safety purpose of the polarized or grounding-type plug. A polarized plug has two blades with one wider than the other. A grounding type plug has two blades and a third grounding prong. The wide blade or the third prong are provided for your safety. If the provided plug does not fit into your outlet, consult an electrician for replacement of the obsolete outlet.

Protect the power cord from being walked on or pinched particularly at plugs, convenience receptacles, and the point where they exit from the apparatus.

Only use attachments/accessories specified by the manufacturer.

**מדריך התקנה**

מדריך זה מתאר כיצד להתקין את ערכת BeoLink Active במערכת החלוקה BeoLink.

אם לא ביצעתם בעבר כל עבודות התקנה של כבלים, או ממליצים שתשאירו זאת למפיץ Bang & Olufsen שלכם. כמו כן אנו ממליצים שתקבו אחר ההוראות במדריך זה בקפידה רבה.

המדריך המצורף גם הוא לערכת BeoLink Active מתאר כיצד להפעיל את המערכת לאחר סיום התקנתה.

מערכת BeoLink

מערכת החלוקה BeoLink מאפשרת לכם לשלוט במערכת הראשית שלכם ולשמוע אותה בחדר המקושר. החדר המקושר חייב להיות מחובר לחדר הראשי באמצעות כבל מיוחד (Master Link). כדי לשלב את כבל Master Link מהמערכת הראשית ואת הכבל מתיבת BeoLink Active, יש צורך בתיבת פיצול של Master Link. ניתן לרכוש אביזרים אלה ממפיץ Bang & Olufsen שלכם

שימו לב שלא ניתן להעביר שמע מהחדר המקושר לחדר ראשי באמצעות BeoLink Active.

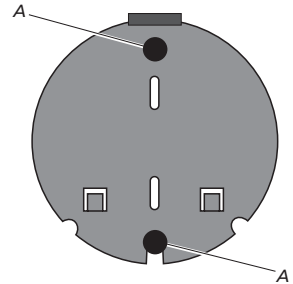
החדר הראשי הוא החדר שבו נמצאת מערכת השמע ו/או מערכת הטלוויזיה/DVD שלכם (המערכת הראשית). החדר המקושר הוא החדר שבו אתם עומדים להתקין את BeoLink Active עם זוג רמקולים אקטיביים.

בעת התקנת ערכת BeoLink Active, אנו ממליצים על סדר הפעולות הבא:

- 1 כבו את כל המכשירים ונתקו אותם מהחשמל.
- 2 בצעו את ההתקנה.
- 3 חברו את כל המכשירים לחשמל.
- 4 בצעו את התננת-מראש.

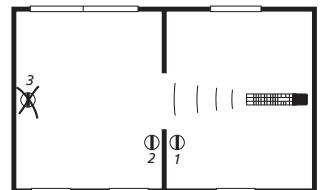
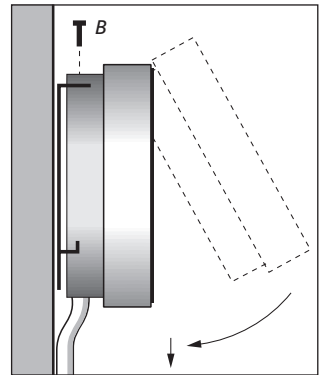
כדי לקבע את מקלט BeoLink Active לקיר:

- 1 תוך שימוש במסגרת לקיר כתבנית (שבלונה), סמנו את החורים בקיר וקדחו אותם.
- 2 תוך שימוש בשני הברגים והדיבלים שסופקו (A), קבעו את המסגרת לקיר.
- 3 לאחר שחיברתם את כבל המקלט (ראו עמ' 5), תלו את המקלט על המסגרת לקיר וזאז חזקו אותו למקומו בעזרת הבורג הבורג הזעיר (B).
- 4 חזקו את הכבל לקיר והריצו אותו לתיבת BeoLink Active.

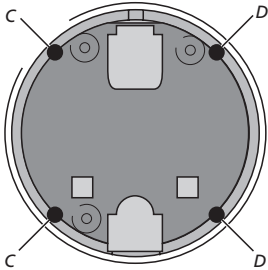


להלן תוכלו למצוא מספר עצות ודרישות בנוגע למיקום BeoLink Active:

- יש להתקין את כל היחידות המרכיבות את המערכת במקומות יבשים, כלומר לא מחוץ לבית (אך כבל Master Link יכול לרוץ מחוץ לבית). לאחר חיבור הכבל שלה, יש לחבר את תיבת BeoLink Active לקיר - למשל כשהיא מוסתרת מאחורי וילון או רהיט כלשהו.
- מקמו את מקלט BeoLink Active כך שיוכל לקלוט את אותו השלט-רחוק.
- אם המקלט ממוקם קרוב לדלת ובגובה מתאים, ניתן להדליק ולכבות אותו בקלות בעת הכניסה לחדר והיציאה ממנו. באותה צורה, אם ממקמים אותו ליד הטלפון, ניתן לכבות את הרמקולים כאשר אתם משוחחים בטלפון.
- הימנעו ממיקום המקלט תחת אור שמש ישיר או תאורה מלאכותית ישירה, למשל תאורת ספוט, או ליד עצמים הפולטים רעש חשמלי, כגון מעממים (דימרים), שכן דבר זה עלול להפחית את רגישות המקלט.

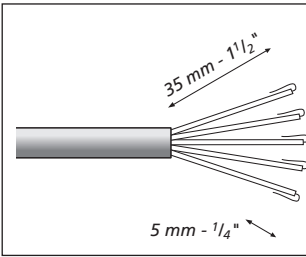


אם התקנתם יחידות נוספות ברחבי הבית, ודאו שהשלט-רחוק יכול להפעיל רק מקלט אחד בכל זמן נתון.

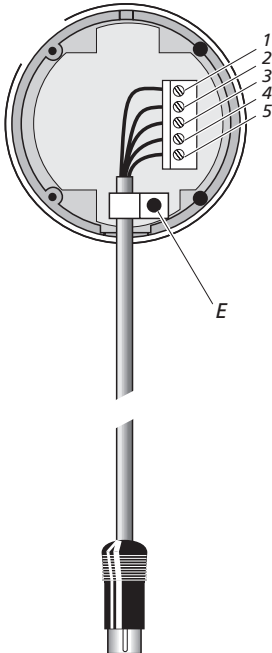


יש לטפל בכבלים בזהירות רבה. בעת הרצת כבלים בבית, הימנעו מכיפוף או פיתול חד מדי שלהם. הימנעו מהפעלת לחץ על הכבלים או פגיעה חזקה בהם.

- 1 תוך שימוש בכבל שסופק, חברו את מקלט BeoLink Active בצורה הבאה:
נתקו את המכסה האחורי של מקלט BeoLink Active (שחררו את שני הברגים (C) ואת שני הברגים (D), ואז הרימו את המכסה).
- 2 חתכו את הכבל לאורך הרצוי (מתיבת BeoLink Active למקלט) ואז פצלו אותו כפי שמתואר בתרשים.
- 3 הכניסו את קצה הכבל דרך אוחד הכבל (E), וחברו את החוטים למגעים בתוך המקלט בצורה המתוארת בתרשים. כעת חזקו את אוחד הכבל (E).
- 4 חברו שוב את המכסה האחורי, ואז חברו את מקלט BeoLink Active לקיר (ראו עמ' 4).
- 5 חברו את הכבל לשקע המסומן 'IR' בתיבת BeoLink Active.

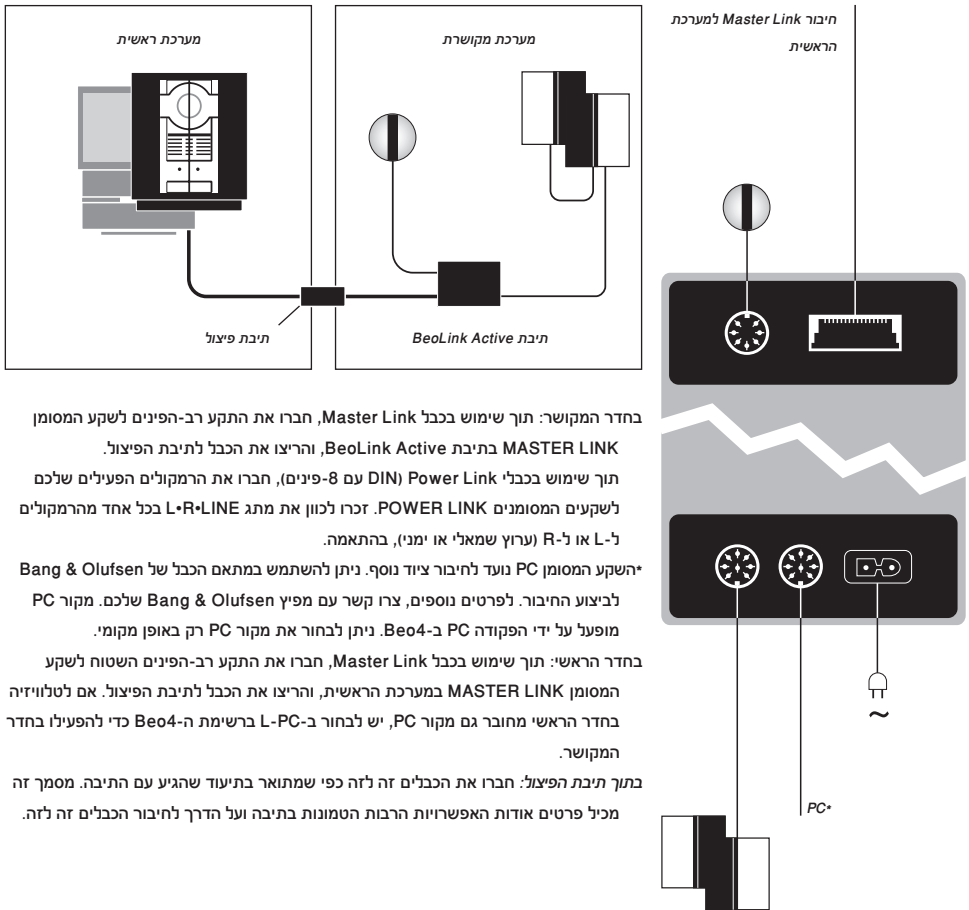


חשפו את קצה הכבל. שזרו את תילי המכתכת שבכל חוט וכופפו אותם לאחור.



הערה! נתקו את כל מערכת Bang & Olufsen שלכם מהחשמל בעת ביצוע החיבורים הללו!

- חברו את חוטי כבל המקלט למגעים שבתוך המקלט על פי הסדר הבא:
- 1 = צהוב
 - 2 = אפור
 - 3 = ירוק
 - 4 = לבן
 - 5 = חום



בחדר המקושר: תוך שימוש בכבל Master Link, חברו את התקע רב-הפינים לשקע המסומן MASTER LINK בתיבת BeoLink Active, והריצו את הכבל לתיבת הפיצול.

תוך שימוש בכבלי Power Link (עם 8-פינים), חברו את הרמקולים הפעילים שלכם לשקעים המסומנים POWER LINK. זכרו לכוון את מתג L•R•LINE בכל אחד מהרמקולים ל-L או ל-R (ערוץ שמאלי או ימני), בהתאמה.

השקע המסומן נועד לחיבור ציוד נוסף. ניתן להשתמש במתאם הכבל של Bang & Olufsen לביצוע החיבור. לפרטים נוספים, צרו קשר עם מפיץ Bang & Olufsen שלכם. מקור PC מופעל על ידי הפקודה PC ב-Beo4. ניתן לבחור את מקור PC רק באופן מקומי.

בחדר הראשי: תוך שימוש בכבל Master Link, חברו את התקע רב-הפינים השטוח לשקע המסומן MASTER LINK במערכת הראשית, והריצו את הכבל לתיבת הפיצול. אם לטלוויזיה בחדר הראשי מחובר גם מקור PC, יש לבחור ב-L-PC ברשימת ה-Beo4 כדי להפעילו בחדר המקושר.

בתוך תיבת הפיצול: חברו את הכבלים זה לזה כפי שמתואר בתיעוד שהגיע עם התיבה. מסמך זה מכיל פרטים אודות האפשרויות הרבות הטמונות בתיבה ועל הדרך לחיבור הכבלים זה לזה.

חברו רמקול אחד לשקע המסומן Power Link ואז חברו את האותות אל הרמקול האחר כפי שמתואר במדריך למשתמש של הרמקולים שלכם.

הערה! כדי להבטיח שהמערכת תפעל כיאות, הכרחי שתחברו את המערכת הראשית ואת הרמקולים לחשמל לפני שתחברו את תיבת BeoLink Active לחשמל!

לאחר שחיברתם את כל החיבורים כפי שמתואר בפרק הקודם, תוכלו להתחיל להשתמש במערכת.

עם זאת, כדי שהמערכת תפעל כיאות, ייתכן שיהיה עליכם לתכנת אותה מחדש.

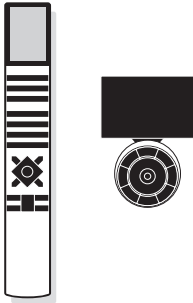
ניתן לתכנת את BeoLink Active עבור סוגי החיבורים הבאים (אפשרויות):

אפשרות 0: לשימוש במקרה שברצונכם לבטל את ההפעלה בשלט-רחוק של BeoLink Active (כדי לאפשר הפעלה שלו בשלט-רחוק מחדש, בחרו באחת האפשרויות האחרות).

אפשרות 4: לשימוש במקרה שהתקנתם את BeoLink Active באותו חדר שבו נמצאת המערכת הראשית (למשל, בסלון גדול בצורת L עם שתי עמדות האזנה נפרדות).

אפשרות 5: לשימוש במקרה שהתקנתם טלוויזיה באותו חדר שבו נמצא BeoLink Active.

אפשרות 6: לשימוש במקרה שבו המערכת הראשית נמצאת בחדר אחד ו-BeoLink Active בחדר אחר, כפי שמתואר במדריך זה.



שימוש ב-Beo4:	שימוש ב-Beo6:
< כאשר לחצן • ב-Beo4 לחוץ, לחצו על LIST.	< כאשר לחצן • לחוץ, לחצו על הלחצן המרכזי כדי לפתוח את תפריט SETUP ב-Beo6.
< שחררו את שני הלחצנים.	< שחררו את שני הלחצנים.
< השתמשו בלחצן הניווט בכיוון מעלה או מטה כדי לפתוח את OPTION? בתצוגת Beo4, ואז לחצו על הלחצן המרכזי.	< לחצו על Option Pgm כדי לפתוח את תצוגת 'תכנות אפשרויות' ב-Beo6.
< השתמשו בלחצן הניווט בכיוון מעלה או מטה כדי לפתוח את L.OPT בתצוגת Beo4, ואז לחצו על המספר המתאים (0, 4, 5 או 6).	< לחצו על הלחצן המת"ח לאזור שבו ממוקם ה-BeoLink Active.

את התכנות-המקדים יש לבצע בשלט-רחוק של Bang & Olufsen כאשר הן המערכת הראשית והן המערכת המקושרת נמצאות במצב המתנה (stand-by)!

השלכת ציוד חשמלי ואלקטרוני (WEEE) – הגנה על הסביבה

אין להשליך ציוד חשמלי ואלקטרוני, רכיבים וסוללות המסומנים בסימול זה כחלק מהאשפה הביתית הרגילה; יש לאסוף את כל הציוד החשמלי והאלקטרוני, הרכיבים והסוללות ולהשליכם בנפרד. כשאתם משליכים ציוד חשמלי ואלקטרוני באמצעות מערכות איסוף האשפה הזמינות בארצכם, אתם מגינים בכך על הסביבה ועל בריאות בני האדם ותורמים לשימוש חסכני והגיוני במשאבי הטבע.

איסוף נפרד של ציוד חשמלי ואלקטרוני ושל סוללות מונע זיהום פוטנציאלי של הטבע על ידי חומרים מסוכנים שיתכן שקיימים במוצרים ובציוד חשמליים ואלקטרוניים.

מפיץ Bang & Olufsen שלכם יעניק לכם ייעוץ ביחס לדרך הנכונה להשלכת ציוד כזה בישראל.

אם מוצר כלשהו קטן מדי ולכן אינו כולל את הסמל הזה, הוא יופיע במדריך למשתמש, על גבי תעודת האחריות או על גבי האריזה.



המכשיר תואם את דרישות הנחיות 2004/108/EC וכן 2006/95/EC.



כל מוצרי Bang & Olufsen תואמים את החקיקה הסביבתית הרלוונטית בכל רחבי העולם.

For the US-market only!

NOTE: This equipment has been tested and found to comply with the limits for a class B digital device, pursuant to part 15 of the FCC Rules. These limits are designed to provide reasonable protection against harmful interference in a residential installation.

This equipment generates, uses and can radiate radio frequency energy and, if not installed and used in accordance with the instructions, may cause harmful interference to radio communications. However, there is no guarantee that interference will not occur in a particular installation. If this equipment does cause harmful interference to radio or television reception, which can be determined by turning the equipment off and on, the user is encouraged to try to correct the interference by one or more of the following measures:

- Reorient or relocate the receiving antenna.
- Increase the separation between the equipment and receiver.
- Connect the equipment into an outlet on a circuit different from that to which the receiver is connected.
- Consult the dealer or an experienced radio/TV technician for help.

For the Canadian market only:

This class B digital apparatus meets all requirements of the Canadian Interference-Causing Equipment Regulations.



3505663110400002

3505663 1104

