

BeoLink Active

设置指南

BANG & OLUFSEN



警告: 为了降低火灾或触电危险, 请勿让本电器淋雨或受潮。请勿将液体滴溅在本设备上, 并确保本设备上未放置任何装有液体的物品, 例如花瓶。

要将本设备从交流电源上完全断开, 必须将电源插头从电源插孔上拔下。应保持断开的设备随时可用。



等边三角形内带有箭头符号的闪电是要提醒用户注意, 本产品的机壳内存在未绝缘的“危险电压”, 可能会造成触电事故。



等边三角形内的感叹号是要提醒用户注意, 本产品的随附资料中有重要的操作和维护(维修)说明。

Read these instructions.

Keep these instructions.

Heed all warnings.

Follow all instructions.

Do not use this apparatus near water.

Clean only with dry cloth.

Do not block any ventilation openings. Install in accordance with the manufacturer's instructions.

Do not install near any heat sources such as radiators, heat registers, stoves, or other apparatus (including amplifiers) that produce heat.

Do not defeat the safety purpose of the polarized or grounding-type plug. A polarized plug has two blades with one wider than the other. A grounding type plug has two blades and a third grounding prong. The wide blade or the third prong are provided for your safety. If the provided plug does not fit into your outlet, consult an electrician for replacement of the obsolete outlet.

Protect the power cord from being walked on or pinched particularly at plugs, convenience receptacles, and the point where they exit from the apparatus.

Only use attachments/accessories specified by the manufacturer.



Use only with the cart, stand, tripod, bracket, or table specified by the manufacturer, or sold with the apparatus. When a cart is used, use caution when moving the cart/apparatus combination to avoid injury from tip-over.

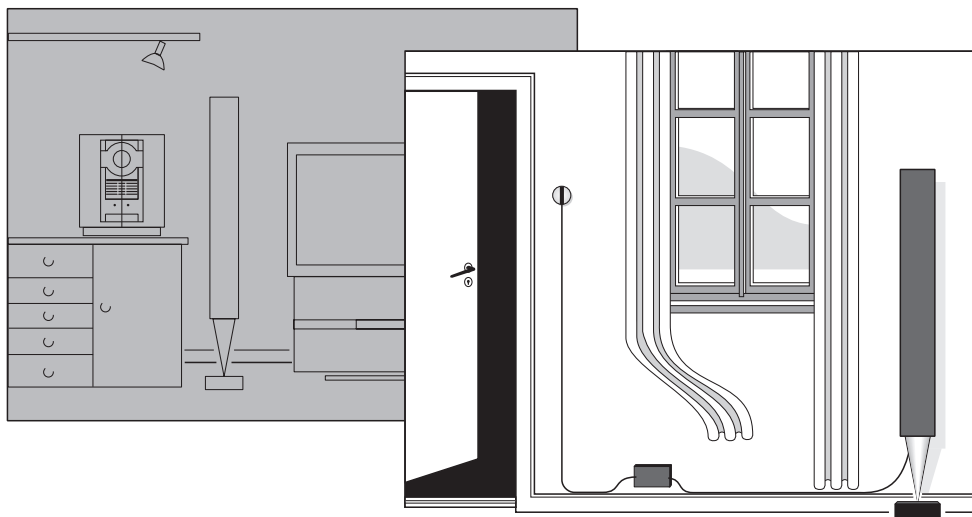
Unplug this apparatus during lightning storms or when unused for long periods of time.

Refer all servicing to qualified service personnel. Servicing is required when the apparatus has been damaged in any way, such as power-supply cord or plug is damaged, liquid has been spilled or objects have fallen into the apparatus, the apparatus has been exposed to rain or moisture, does not operate normally, or has been dropped.

应保持电源线上的电源插头易于使用。

确保无明火火源，如点燃的蜡烛应放在器具上。

The supplied plug and mains cord are specially designed for the product. Do not change the plug and if the mains cord is damaged, you must buy a new one from your Bang & Olufsen retailer.



设置指南

本指南描述了在 BeoLink 分发系统中安装 BeoLink Active 套件的方法。

如果您以前从未安装过线缆，我们建议您请 Bang & Olufsen 零售商来安装。同时，我们建议您认真遵守本指南的说明。

BeoLink Active 套件随附的《用户指南》描述了系统安装后的操作方法。

BeoLink 系统

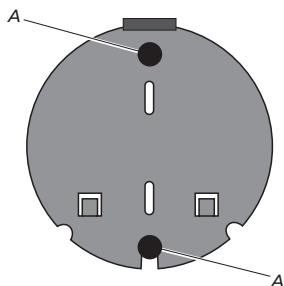
利用 BeoLink 分发系统，您可以控制主系统和在链接房间里聆听主系统播放的内容。您的链接房间必须通过特殊 (Master Link) 线缆连接到主视听房。在将来自主系统的 Master Link 线缆和来自 BeoLink Active 箱的线缆连接时，您需要 Master Link 接线盒。可以从 Bang & Olufsen 零售商处购买功能码。

请注意，不能通过 BeoLink Active 将声音从链接房间分配至主视听房。

主视听房是您放置了音频系统和/或视频系统 (主系统) 的房间。连接房间是您使用一对有源扬声器对 BeoLink Active 进行设置的房间。

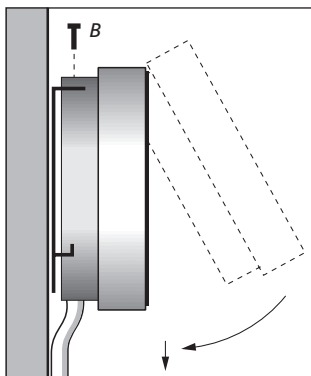
安装 BeoLink Active 套件时，我们建议您按以下顺序进行：

- 1 关闭所有产品并切断它们的电源。
- 2 进行安装。
- 3 接通所有产品电源。
- 4 进行编程。



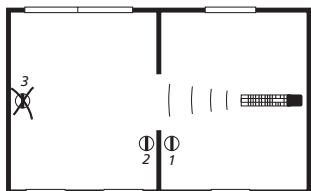
将 BeoLink Active 接收器固定现在墙上：

- 1 以墙托架为模板，在墙上标注并钻孔。
- 2 使用随附的两颗螺钉和墙装螺帽(A)，固定墙托架。
- 3 在安装了接收器线缆后（见第5页），将接收器挂在墙托架上，再用小螺钉(B)将其固定。
- 4 将线缆固定在墙上，并走线至 BeoLink Active 箱。



针对 BeoLink Active 部件的摆放，我们在下面列出了一些建议和要求：

- 系统设备必须放置在干燥的地方，不能放在室外（但 Master Link 线缆可以在户外正常使用）。BeoLink Active 箱在接通之后应固定在墙上 - 例如隐蔽在窗帘或某件家具后。
- 在摆放 BeoLink Active 接收器时，应确保其能够接收到遥控器信号。
- 当接收器摆放在门旁边的适当高度时，您可以在进入或离开房间时通过近距离操作方便地打开或关闭它。同样的，如果放在电话旁边，您可以随时在接听电话时关闭扬声器。
- 避免将接收器直接暴露在阳光下或人工灯光下，例如聚光灯，或放置在发出电噪声的物体旁边，例如调光器，否则会降低接收器的敏感性。
- 接收器的设计工作温度范围在 0 - 55°C (32 - 130°F)。超过本范围，整个系统可能无法正常工作。箱体的设计工作温度范围在 10 - 40°C (50 - 105°F)。
- 随附的接收器线缆长度为 5 米（15 英尺）。这个长度是线缆使用的最大长度。

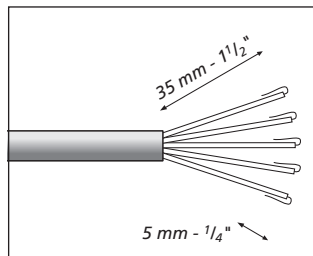
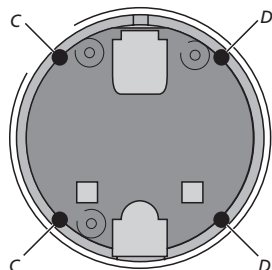


如果您在家里安装了不止一个单元，请务必使遥控器每次只激活一个接收器。

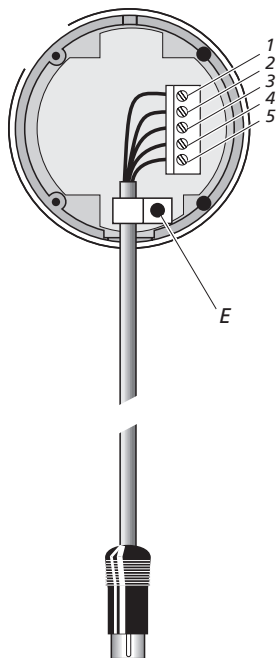
所有线缆务必十分小心地处理。走线时，避免过于弯曲线缆，小心不要把线缆扭在一起。避免使线缆受到压力或冲击。

使用随附的线缆按照如下步骤对 BeoLink Active 接收器进行连接：

- 1 取下 BeoLink Active 接收器的后盖板（拧下两颗螺丝（C）并拧松两颗螺丝（D），然后拿起盖板）。
- 2 依照所需要的长度（从 BeoLink Active 箱到接收器）切割电线，按图所示剥开。
- 3 把线缆尾端穿进线缆夹（E），按照所示顺序把导线连接到接收器内的终端上。接着扣紧线缆夹（E）。
- 4 再将后盖板盖上并将 BeoLink Active 接收器固定在墙上（见第4页）。
- 5 把线缆插进 BeoLink Active 箱上标有“IR”的插孔内。



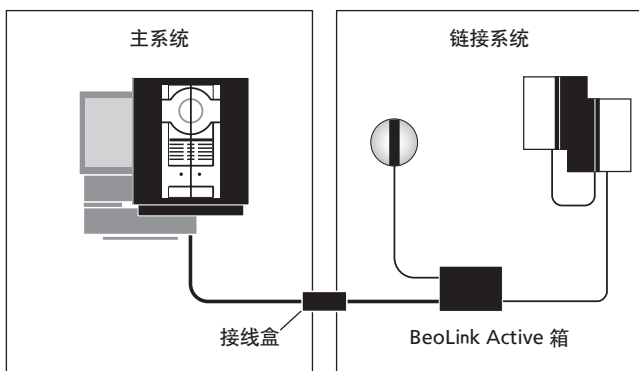
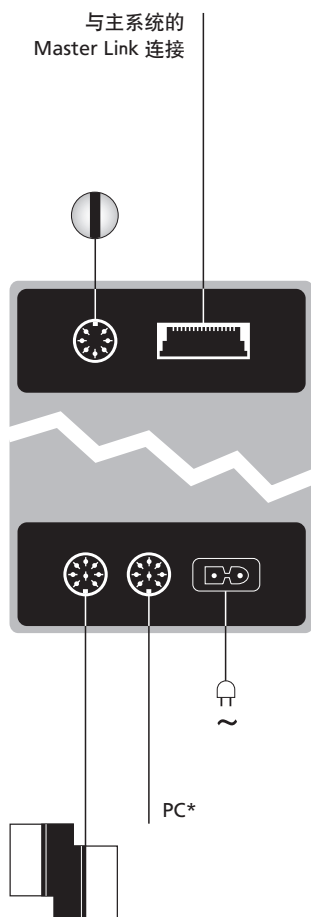
剥开线缆尾端。扭紧每根导线的芯线并向后弯。



注意！在进行连接操作时，应断开整个 Bang & Olufsen 系统的电源。

按此顺序将接收器线缆的导线连接到接收器内的终端：

- 1 = 黄色
- 2 = 灰色
- 3 = 绿色
- 4 = 白色
- 5 = 褐色



链接房间：使用 Master Link 线缆将多针插头连接到 BeoLink Active 箱上标有 MASTER LINK 的插孔上，并将线缆接入接线盒内。

使用 Power Link 线缆（8针 DIN）将有源扬声器连接至标有 POWER LINK 的插孔内。记住将每个扬声器上的 L•R•LINE 开关分别设置为 L 和 R（左右声道）。

*标有 PC 的插孔用于连接额外设备。务必使用 Bang & Olufsen 线缆适配器进行连接。若需了解更多信息，请联系您的 Bang & Olufsen 零售商。通过 Beo4 上的 PC 命令激活 PC 信号源。在本地只能选择 PC 信号源。

主视听房：使用 Master Link 线缆将平板多针插头连接到主系统上标有 MASTER LINK 的插孔上，并将线缆接入接线盒内。如果 PC 信号源也连接至主视听房 TV，务必在链接房间内将 L-PC 从 Beo4 列表中调出并激活。

接线盒内部：按接线盒随附的文件夹中的说明连接线缆。文件夹里含有关于接线盒诸多功能的信息以及如何连接线缆的说明。

将一个扬声器连接至标有 Power Link 的插孔内，然后使信号循环流动至另一个扬声器。参见扬声器用户指南。

在您按前面所述的方法完成所有连接之后，您即可开始使用系统。

但为了确保您的系统能够正常运行，您需要对其进行编程。

您的 BeoLink Active 可以针对下列几种系统情况进行设置 (Options)：

Option 0：当您想停用 BeoLink Active 的遥控器操作时使用 (若要恢复使用遥控器，选择任一其他选项)。

Option 4：当您在安装主系统的同一房间里安装 BeoLink Active 时使用 (例如，在有二个独立聆听位置的 L 形大房间里)。

Option 5：当您在安装 BeoLink Active 的同一房间里安装电视机时使用。

Option 6：当主系统在一间房间而 BeoLink Active 位于另一间房间时使用，参见本指南。

注意！为了确保您的系统能够正常运行，务必在接通 BeoLink Active 箱的电源之前，接通主系统和扬声器的电源。

使用 Beo6 遥控器：

- > 按住 • 按钮，然后按中心按钮，在 Beo6 上调出 SETUP 菜单。
- > 同时放开两个按钮。
- > 按 Option Pgm，在 Beo6 上调出 Option Programming 显示信息。
- > 按与 BeoLink Active 的摆放位置相对应的区域按钮。

使用 Beo4 遥控器：

- > 在按住 Beo4 上的 • 按钮的同时，按 LIST。
- > 同时放开两个按钮。
- > 使用导航按钮向上或向下在 Beo4 显示屏中调出 OPTION?，然后按中心按钮。
- > 使用导航按钮向上或向下在 Beo4 显示屏中调出 L.OPT，然后按适当的数字 (0, 4, 5 或 6)。



使用 Bang & Olufsen 遥控器进行重新编程，在此过程中务必将主系统和链接系统切换至待机状态。

废弃电子电气设备 (WEEE) – 环境保护



标有此符号的电子电气设备、部件和电池不得与普通家庭垃圾一起丢弃；所有电子电气设备、部件和电池都必须单独收集和丢弃。您若按贵国规定的收集体制丢弃电子电气设备和电池，您就保护了环境和人类健康，为节省和理智地使用自然资源做出了贡献。

单独收集电子电气设备、电池和废弃物，可以防止这些物品中可能含有的有害物质污染自然环境。Bang & Olufsen 零售商将告知您贵国的正确处理方法。

如果产品尺寸过小，无法进行标识，则将在用户指南中、担保证书上或者包装上做标识。

电子信息产品污染控制管理方法



部件名称:	有毒有害物质或元素					
	铅 (Pb)	汞 (Hg)	镉 (Cd)	铬[六价] (Cr[VI])	多溴联苯 (PBB)	多溴二苯醚 (PBDE)
印刷电路板组件	×	○	○	○	○	○

图表符号

- 表示有毒有害物质在部件所有材料中的含量均在 ST/T 11363–2006 准定的限量要求以下。
- × 表示有毒有害物质至少在部件的某一均质材料中的含量超出 SJ/T 11363–2006 准定的限量要求。



本产品符合 EC 指令 2004/108 和 2006/95 的规定。

在全世界范围内，所有 Bang & Olufsen 产品都遵循适用的环保法规。

For the US-market only!

NOTE: This equipment has been tested and found to comply with the limits for a class B digital device, pursuant to part 15 of the FCC Rules. These limits are designed to provide reasonable protection against harmful interference in a residential installation.

This equipment generates, uses and can radiate radio frequency energy and, if not installed and used in accordance with the instructions, may cause harmful interference to radio communications. However, there is no guarantee that interference will not occur in a particular installation. If this equipment does cause harmful interference to radio or television reception, which can be determined by turning the equipment off and on, the user is encouraged to try to correct the interference by one or more of the following measures:

- Reorient or relocate the receiving antenna.
- Increase the separation between the equipment and receiver.
- Connect the equipment into an outlet on a circuit different from that to which the receiver is connected.
- Consult the dealer or an experienced radio/TV technician for help.

For the Canadian market only:

This class B digital apparatus meets all requirements of the Canadian Interference-Causing Equipment Regulations.



3505784110400004

3505784 1104

