

BeoConnect

(za operacijski sistem Windows)

Uvod

Vsakodnevna uporaba

Zagon programa BeoConnect

Povežite naprave

Omogočite dostop do glasbenih datotek

**Omogočite dostop do fotografij
in spletnih mest**

Namestitev

Nastavitve

Upravljanje naprav

Prijava

Različica in posodobitve

Kaj storiti, če ...

Zaprite ali odstranite program BeoConnect

Oblike zapisov in zahteve

Pogoji uporabe

Uvod

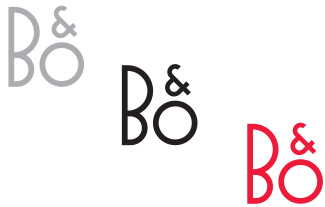
Program BeoConnect vam omogoča prenos glasbe iz vašega računalnika na napravo znamke Bang & Olufsen, na primer BeoSound 5, in uporabo funkcij, kot so barvni sezname priljubljenih. Program BeoConnect je povezovalni člen med vašim najljubšim predvajalnikom predstavnosti, na primer predvajalnikom iTunes® ali Windows Media Player®, in vašo napravo znamke Bang & Olufsen.

Program BeoConnect lahko brezplačno prenesete s spletne strani www.bang-olufsen.com.

Priročnik za program BeoConnect

V tem priročniku so na voljo informacije o uporabi in namestitvi programa BeoConnect.

Vsakodnevna uporaba **Upravljalna načela in delovanje**



Ikona sistema pladnja

Ikona sistema pladnja spreminja barvo glede na stanje:

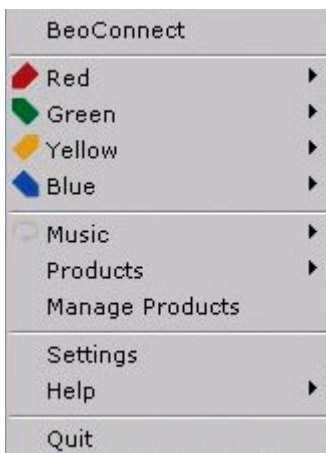
- Če ni nobenih povezanih naprav, je ikona obarvana belo.
- Če pa se z napravo povezuje program BeoConnect, se ikona obarva črno.
- Če je povezana naprava, je ikona obarvana črno.
- Med kopiranjem se ikona izmenično obarva rdeče in črno.

Priročni meni

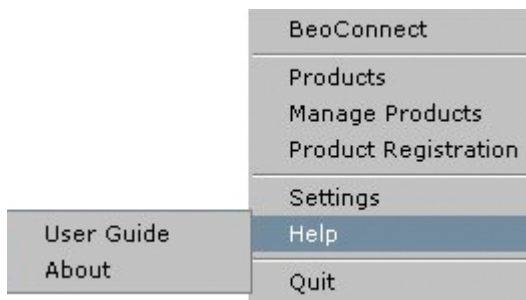
Različni elementi priročnega menija glede na povezanost ali nepovezanost naprave omogočajo dostop do različnih opravil in funkcij programa BeoConnect. Elementi menija so natančneje opisani v posameznih poglavjih.



Priročni meni — povezana ni nobena naprava.



Priročni meni — povezana je naprava.



Meni 'Help'.

Meni 'Help'

Ob izbiri možnosti 'User Guide' v meniju se odpre ta Priročnik. Meni 'About' vam ponudi pogovorno okno z informacijami o različici in možnost preverjanja posodobitev. Spletni uporabniški priročnik in posodobitve so na voljo samo ob povezavi računalnika s spletom.

Kopiranje in preslikava glasbenih datotek

Pred kopiranjem in preslikavo glasbenih datotek morate napravo dodati na seznam naprav 'Product List'. [Oglejte si funkcijo za upravljanje naprav 'Upravljanje naprav'](#). V priročniku boste našli podrobnejše informacije o zagonu programa BeoConnect, povezavi naprav ter kopiranju in preslikavi glasbenih datotek.

Kopiranje in urejanje glasbenih datotek ...

- > Zaženite program in odprite priročni meni.
- > Izberite možnost 'Products' in povežite z želeno napravo, če povezava ni vzpostavljena samodejno.
- > Označite barvni seznam priljubljenih in izberite glasbene datoteke, ki jih želite preslikati, ali ...
- > ... označite možnost 'Music', nato pa možnost 'Select' in z desnim klikom izberite glasbene datoteke, ki jih želite kopirati. Nato izberite možnost 'Start copying'.

Med kopiranjem se ikona systemskega pladnja izmenično obarva rdeče in črno, po končanem postopku pa se obarva črno.

Zagon programa BeoConnect

Zagon programske opreme BeoConnect ...

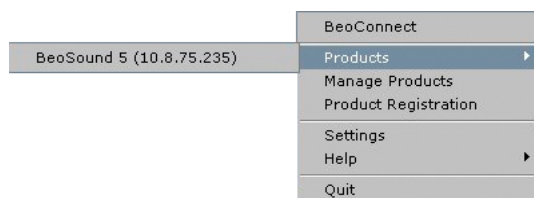
- > Če se program ne zažene samodejno, v meniju 'Start' izberite možnost 'BeoConnect'.

Program išče posodobitve. Če so na voljo posodobitve, se lahko pred nadaljevanjem zagona odločite za posodobitev programa. Na spletnem seznamu so navedeni predhodno povezane naprave in vse naprave znamke Bang & Olufsen v omrežju. Program nekatere naprave zazna samodejno, druge pa je treba dodati ročno. [Oglejte si funkcijo za upravljanje naprav 'Upravljanje naprav'](#). Če je vklopljena funkcija za samodejno povezavo 'Auto Connect', se začne postopek povezave.

V meniju 'Settings' lahko nastavite, da se program BeoConnect samodejno zažene ob vklopu računalnika.

Povežite naprave

Povezavo z napravo v omrežju, kot je naprava BeoSound 5, lahko izvedete ročno ali pa samodejno.



Če ste glasbene datoteke predhodno izbrali za kopiranje ali pa ste seznam predvajanja preslikali v barvni seznam priljubljenih, se po vzpostavitvi povezave kopiranje prične samodejno.

Povezava je mogoča v naslednjih primerih:

- Če izberemo napravo v zavihku 'Products' v priročnem meniju.
- Če je funkcija 'Auto Connect' aktivirana v meniju 'Settings', program ob zagonu vzpostavi povezavo z nazadnje povezano napravo. Funkcija 'Auto Connect' je privzeto omogočena.
- Če so predložene poverilnice naprave.

Vzpostavite ali prekinite povezavo z napravo ...

- > Odprite priročni meni in za prikaz seznama razpoložljivih naprav označite možnost 'Products'.
- > Označite napravo, s katero želite vzpostaviti ali prekiniti povezavo, če je ta že povezana.

Ob povezavi naprave je ikona sistemskega pladnja obarvana črno.



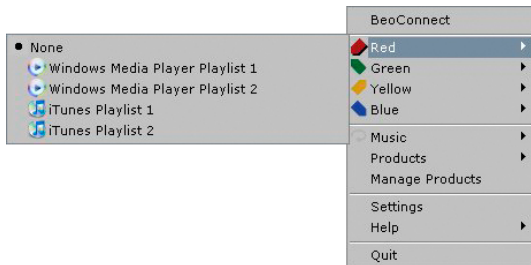
Pogovorno okno za geslo 'Product password'.

Če program BeoConnect nima gesla ali ima napačno geslo naprave, s katero želi vzpostaviti povezavo, se pojavi poziv za vnos gesla za napravo znamke Bang & Olufsen. Če je bilo geslo naprave Bang & Olufsen spremenjeno, ga je treba spremeniti tudi v tem programu. Za več informacij o geslih se obrnite na prodajalca podjetja Bang & Olufsen.

V omrežju ni mogoče najti naprave.

Če naprave v omrežju ni mogoče najti, se na zaslonu prikaže sporočilo 'Unable to connect to selected product'. Izdelek boste morda morali dodati ročno.

Omogočite dostop do glasbenih datotek



Preslikava barvnih seznamov priljubljenih je shranjena za pet zadnjih povezanih naprav. Za več informacij o barvnih seznamih priljubljenih si oglejte priročnik, priložen povezani napravi.



Seznami predvajanja in glasbene zbirke.

Preslikajte barvne sezname priljubljenih

Izberite seznam predvajanja programa Windows Media Player ali iTunes in ga preslikajte v barvni seznam priljubljenih povezane naprave. Začne se preslikava vsebine seznama predvajanja.

Preslikajte barvni seznam priljubljenih ...

- > Odprite priročni meni in za prikaz razpoložljivih seznamov predvajanja označite barvni seznam priljubljenih, npr. 'Red'.
- > Izberite seznam predvajanja. Kopiranje se začne. Po koncu postopka se ikona systemskega pladnja obarva črno.

Odstranite preslikavo barvnih seznamov priljubljenih ...

- > Odprite priročni meni in označite barvni seznam predvajanja.
- > Če v prihodnje ne želite spreminjati barvnih seznamov priljubljenih za prenos v povezano napravo, izberite možnost 'Red' in odstranite preslikave barvnih seznamov priljubljenih. S tem iz naprave ne boste odstranili barvnih seznamov priljubljenih. Za odstranitev glasbenih datotek z naprave Bang & Olufsen si oglejte Priročnik, priložen napravi.

Izberite glasbene datoteke, ki jih želite kopirati

Kopirajte sezname predvajanja in zbirke predstavnostnih datotek v izbrano napravo.

Izberite glasbene datoteke, ki jih želite kopirati ...

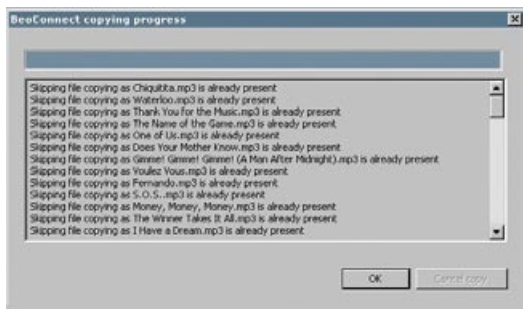
- > Odprite priročni meni in označite možnost 'Music'.
- > Označite možnost 'Select'.
- > Kliknite z desno tipko miške in izberite enega ali več seznamov predvajanja ali zbirk predstavnostnih datotek, ki jih želite kopirati. Če ne želite kopirati izbranega seznama predvajanja, možnost odkljukajte.

Začnite kopiranje izbranih seznamov predvajanja in zbirk predstavnostnih datotek ...

- > Odprite priročni meni in označite možnost 'Music'.
- > Izberite možnost 'Start copying'. Kopiranje se začne. Po koncu postopka se ikona systemskega pladnja obarva črno.

Kopiranje sprememb predstavnostnih datotek

Če so bile spremembe izvedene v predvajalniku predstavnosti, se začne kopiranje spremenjenih seznamov predvajanja in zbirk predstavnostnih datotek. Spremembe so nato kopirane v povezano napravo. [Oglejte si razdelek o napredku kopiranja v tem poglavju](#). Če kopiranje že poteka, se to nadaljuje, spremembe pa se kopirajo pozneje.



Okno stanja.

Napredek kopiranja

Kopiranje se prične po preslikavi barvnih seznamov priljubljenih, izbranih seznamov predvajanja ali zbirk predstavnostnih datotek. Spremembe bodo kopirane po vzpostavitvi povezave z napravo.

Kopiranje predstavnostnih datotek ...

Program BeoConnect kopira veljavne posnetke in naslovnico albuma, če je ta na voljo, ter po končanem kopiranju obarva ikono sistemskega pladnja črno. Za informacije o podprtih oblikah zapisov datotek [si oglejte možnost 'Oblike zapisov in zahteve'](#).

- > Za prikaz okna stanja med kopiranjem kliknite ikono sistemskega pladnja z levo tipko miške.
- > Za odstranitev okna kliknite možnost 'OK'.

Med kopiranjem je v programu BeoConnect mogoče samo preklicati kopiranje.

Kopiranje se začne samo, če je program Windows Media Player ali iTunes vklopljen in so datoteke veljavne. Če je disk naprave povsem poln ali če ni vzpostavljene povezave z omrežjem, se kopiranje začasno prekine. Po sprostitvi prostora v disku se kopiranje nadaljuje.

Če je v meniju 'Settings' omogočena možnost 'Overwrite Files' in program BeoConnect kopira datoteko z enakim imenom, vendar različno velikostjo in/ali časovnim žigom, je obstoječa datoteka prepisana. Če je v meniju 'Settings' možnost 'Overwrite Files' onemogočena in program BeoConnect kopira datoteko z enakim imenom, vendar različno velikostjo in/ali časovnim žigom v primerjavi z obstoječo datoteko, je obstoječa datoteka podvojena.

Prekliči kopiranje ...

- > Za preklic kopiranja kliknite možnost 'Cancel copy'.

Omogočite dostop do fotografij in spletnih mest

Omogočite dostop do fotografij

Za dostop do fotografij in manjših videoposnetkov na napravi morate najprej omogočiti dostop do slednjih v računalniku ter jih ročno kopirati. Program BeoConnect vam omogoča preslikavo omrežnega pogona računalnika v napravo.

Omogočanje dostopa do fotografij ...

- > Prenesite slike in videoposnetke v računalnik.
- > Odprite program 'Explorer'. Označite in kopirajte izbrane datoteke.
- > Izberite pogon, ki je preslikan v napravo BeoMaster 5. Izberete lahko omrežni pogon, ki bo v skupni rabi v meniju 'Settings' v napravi BeoConnect.
- > Slike in videoposnetke prilepite v mapo 'Photo'. V mapi 'Photo' lahko za lažje urejanje in razvrščanje datotek ustvarite podmape.
- > Fotografije in videoposnetki so na voljo ob vklopu naprave BeoMaster 5 prek televizorja.

Omogočite dostop do spletnih mest

V brskalniku Internet Explorer lahko ustvarite priljubljene povezave in jih kot bližnjice kopirate v izdelek BeoMaster 5, ki jih boste lahko odpirali kot spletna mesta, shranjena kot priljubljene povezave v vašem televizorju.

Omogočite dostop do spletnih mest ...

- > Odprite program 'Explorer' in izberite mapo, v kateri so shranjene priljubljene povezave kot bližnjice v računalniku. V operacijskem sistemu Windows XP so bližnjice shranjene v mapi: 'C:\Dokumenti in nastavitve\- > Označite in kopirajte izbrane bližnjice.
- > V programu 'Explorer' izberite pogon, ki je preslikan v napravo BeoMaster 5. V meniju 'Settings' naprave BeoConnect lahko izberete omrežni pogon za skupno rabo.
- > Prilepite priljubljene povezave iz računalnika v mapo 'Favorites' v preslikanem omrežnem pogonu. Kopirate lahko v že ustvarjene mape ali ustvarite svoje mape.
- > Zdaj lahko brskate po spletnih mestih prek televizorja.

Za več informacij o kopiranju ter prenosu datotek in map si oglejte funkcijo 'Pomoč v sistemu Windows'.

Namestitev



Program za namestitev programa BeoConnect.

Namestite program BeoConnect v računalnik

- > Zaženite namestitveni program in kliknite na zeleni jezik. Prikaže se pozdravno sporočilo.
- > Ob pojavu poziva kliknite za sprejem pogojev [Licenčne pogodbe za končnega uporabnika \(LPKA\)](#).
- > Po pojavu poziva izberite pot za namestitev programa BeoConnect. Bližnjica za program BeoConnect je dodana v meni 'Start', namestitveni program pa zazna nameščene predvajalnike predstavnosti.
- > Odločite se, ali boste omogočili funkcijo 'Vklop programa BeoConnect ob zagonu' in s tem zagon programa ob vklopu računalnika ter samodejnega kopiranja in preslikave izbranih glasbenih datotek. Odločite se, ali boste omogočili nastavitvi 'Uporabi predvajalnik Windows Media Player s programom BeoConnect' in 'Uporabi predvajalnik iTunes s programom BeoConnect' ter s tem tudi dostop do seznamov predvajanj v programih Windows Media Player in/ali iTunes.
- > Namestitev je končana, začne se postopek zagona.

Namestitev je preklicana, če:

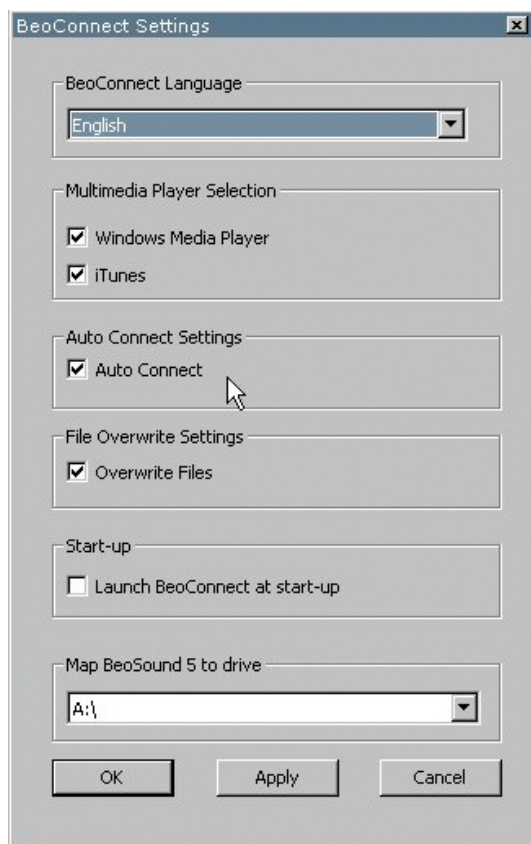
- Operacijski sistem ni na voljo. [Oglejte si poglavje 'Oblike zapisov in zahteve'](#).
- Različica programa BeoConnect je starejša od obstoječe različice v računalniku.
- Pogoji Licenčne pogodbe končnega uporabnika niso sprejeti.

Če je program BeoConnect že nameščen, se glede na trenutno različico programa pojavi možnost za popravilo ali posodobitev:

- Če je različica programa BeoConnect novejša od obstoječe različice, se prikaže poziv za sprejem pogojev Licenčne pogodbe končnega uporabnika, po sprejemu pa se namestitev nadaljuje.
- Če je različica programa BeoConnect enaka obstoječi različici, lahko popravite to različico, namestitev pa se nato nadaljuje. Ob popravilu ali nadgradnji programa BeoConnect se ohranijo vse nastavitve. Zato se po popravilu ali nadgradnji kopirajo in preslikajo tudi vsi sezname predvajanja ter glasbene zbirke v postopku kopiranja in preslikave.

Nastavitve

Za nastavitve programa BeoConnect glede na vaše potrebe lahko spremembe izvedete v meniju 'Settings'.



Meni 'Settings'.

Nastavljanje programa BeoConnect ...

- > Odprite priročni meni in izberite možnost 'Settings'.
- > Nastavite želene nastavitve.
- > Izberite možnost 'OK' in shranite nastavitve z izborom možnosti 'Apply', ne da bi zapustili meni, ali pa izberite možnost 'Cancel' za izhod brez shranjevanja.

Funkcija 'BeoConnect Language'

Izberite jezik za program BeoConnect.

Funkcija 'Multimedia Player Selection'

Izberite predvajalnike predstavnosti, ki jih želite vklopiti. Prikažejo se samo sezname predvajanja in glasbene zbirke vklopljenih predvajalnikov predstavnosti.

Funkcija 'Auto Connect Settings'

Izberite, ali se ob zagonu programa BeoConnect slednji samodejno poveže z zadnjo povezano napravo.

Funkcija 'File Overwrite Settings'

Izberite, ali želite samodejni prepis datoteke ob prisotnosti datoteke z enakim imenom v povezani napravi, vendar z različno velikostjo in/ali časovnim žigom.

Funkcija 'Start-up'

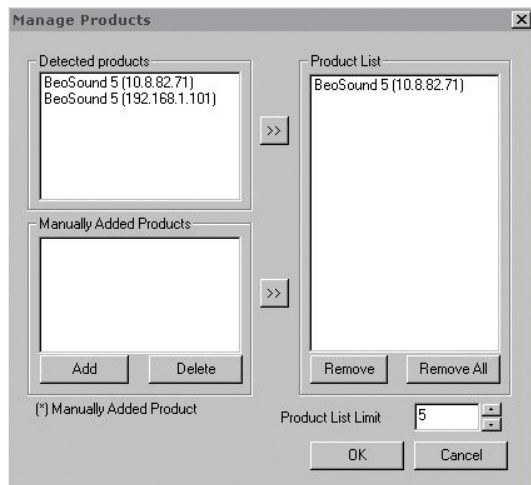
Izberite, ali želite samodejni zagon programa BeoConnect ob vklopu računalnika.

Funkcija 'Map BeoSound 5 to drive'

Izberite ali spremenite pogon za preslikavo naprave BeoSound 5/BeoMaster 5. Ta pogon bo opravljal funkcijo omrežnega pogona v skupni rabi za prenos fotografij, videoposnetkov in spletnih mest v televizor prek naprave BeoMaster 5.

Upravljanje naprav

Če je mogoče, program BeoConnect zazna naprave samodejno, lahko pa jih dodate ročno. Ročno dodane naprave lahko znova zbrisete. Izberite zaznane in dodane naprave, ki jih želite prikazati na seznamu 'Product List', in spremenite omejeno število naprav na tem seznamu.



Pogovorno okno 'Manage Products'.

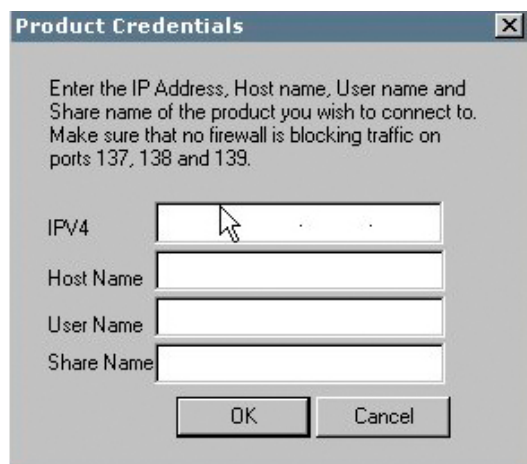
Ročno dodajte napravo ...

- > Odprite priročni meni in izberite možnost 'Manage Products'.
- > Kliknite možnost 'Add' za priklic okna s poverilnico naprave 'Product Credentials'.
- > Vnesite naslov 'IPV4 Address', domensko ime 'Host Name', uporabniško ime 'User Name' in ime 'Share Name'.
- > Izberite možnost 'OK' za dodajanje naprave ali pa možnost 'Cancel' za preklic postopka.

Za več informacij o IP-naslovu in domenskem imenu [si oglejte poglavje 'Kaj storiti, če ...'](#). Za več informacij o uporabniškem imenu in imenu omrežnega sredstva se obrnite na prodajalca opreme Bang & Olufsen.

Izbrišite ročno dodano napravo ...

- > Odprite priročni meni in izberite možnost 'Manage Products'.
- > Izberite napravo, ki jo želite izbrisati s seznama ročno dodanih naprav 'Manually Added Products'.
- > Za izbris naprave izberite možnost 'Delete'.



Pogovorno okno 'Product Credentials'.

Dodajanje naprave na seznam 'Product List' ...

- > Odprite priročni meni in izberite možnost 'Manage Products'.
- > Če želite označiti izbrano napravo, jo izberite pod možnostjo 'Detected Products' ali 'Manually Added Products'.
- > Če želite dodati napravo, kliknite ustrezni zavihek s puščico na sredini okna.

Ročno dodana naprava je na seznamu naprav 'Product List' označena s simbolom *.

Odstranjevanje naprave s seznama naprav 'Product List' ...

- > Odprite priročni meni in izberite možnost 'Manage Products'.
- > Če želite označiti izbrano napravo, jo izberite na seznamu 'Product List' ali pa izberite možnost 'Remove', da jo odstranite.
- > Če želite odstraniti vse naprave s seznama, izberite možnost 'Remove All'.

Spreminjanje omejenega števila naprav na seznamu 'Product List' ...

- > Odprite priročni meni in izberite možnost 'Manage Products'.
- > V polju 'Product List Limit' izberite število naprav, ki jih je mogoče dodati na seznam 'Product List'. Največje število je pet.

Prijava

Za prijavo naprave BeoSound 5/BeoMaster 5 pojdite na spletno stran za prijavo in prek naprave dostopajte do spletnih storitev, kot so spletne radijske postaje.

Prijava naprave ...

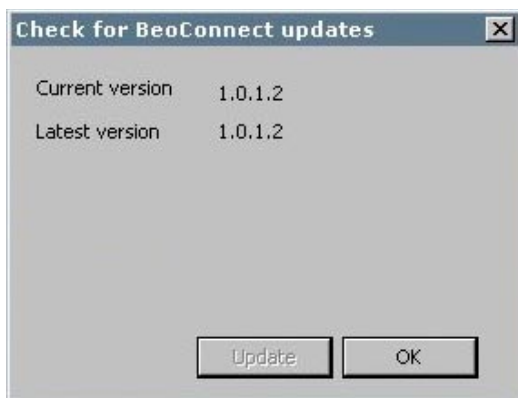
- > Če ni povezane naprave, kliknite priročni meni, izberite možnost 'Product Registration' in odprite stran za prijavo naprave.
- > Vnesite zahtevane informacije.

Prijava ni mogoča brez spletne povezave.

Različica in posodobitve



Pogovorno okno 'About'.



Pogovorno okno za preverjanje posodobitev 'Check for updates'.

Informacije o različici

V pogovornem oknu 'About' so prikazani informacije o različici in gumb za iskanje posodobitev.

Oglejte si informacije o različici ...

- > Odprite priročni meni in kliknite možnost 'BeoConnect' za prikaz pogovornega okna s trenutno različico ter gumbom za iskanje posodobitev.
- > Za odstranitev okna kliknite možnost 'OK'.

Posodobitve programske opreme

Poiščete in prenesete lahko razpoložljive posodobitve programske opreme.

Iskanje posodobitev ...

- > Odprite priročni meni in kliknite možnost 'BeoConnect'.
- > Kliknite gumb 'Check for updates'.
- > Če so posodobitve na voljo, za posodobitev programske opreme izberite možnost 'Update' in možnost 'OK', če želite odstraniti okno.

Če spletna povezava ni vzpostavljena, se prikaže sporočilo 'Unable to check for updates'.

Kaj storiti, če ...

Program BeoConnect ne najde predvajalnika predstavnosti ali pa zazna nezdružljivo različico ...

Če program Windows Media Player 11 ali iTunes 8 ni nameščen ali je različica nižja od zahtevane, boste o tem obveščeni. Namestiti ali posodobiti je treba eno od zgoraj omenjenih različic. Če sta nameščena oba predvajalnika predstavnosti in je eden od njiju nižje različice od zahtevane, je treba slednjega posodobiti. Še vedno lahko uporabljate drugi predvajalnik predstavnosti.

Program zazna različico predvajalnika BeoPlayer ...

Program vas obvesti, če predvajalnik BeoPlayer ni združljiv ali če je njegova različica nižja od 5.04. Če je združljiv, se pojavi poziv za uporabo programa BeoConnect za kopiranje in preslikanje predstavnostnih datotek v vašo napravo. Če je različica predvajalnika BeoPlayer združljiva s programom BeoConnect in če je mapa 'N.Music' v predvajalniku BeoPlayer odprta, se pojavi poziv za zapiranje mape.

Naprave ne zazna samodejno ...

Če je naprava povezana z računalnikom prek brezžičnega sistema, je sistem morda ne bo zaznal samodejno. Za informacije o ročnem dodajanju naprav [si oglejte poglavje 'Upravljanje naprav'](#).

Zakaj se povezava z napravo ne prekine ...

Če je izbran drug izdelek, je povezava programa BeoConnect in trenutne naprave prekinjena, program pa nato vzpostavi povezavo z novim izdelkom. Povezava je prekinjena tudi, če program ni vklopljen. Če obstaja drug vzrok za prekinitve povezave z napravo, preverite delovanje domačega omrežja.

Poiskati želim IP-naslov in domensko ime za predvajalnik BeoSound 5 ...

- > Vključite predvajalnik BeoSound 5 in premaknite ročico v način 'MODE'.
- > Možnost 'SETTINGS' označite s kolescem.
- > Dvakrat pritisnite desni smerni gumb, takoj zatem pa gumb 'GO' in vključite nastavitve za pomoč uporabnikom.
- > Premaknite ročico v način 'NETWORK INFO'. Nato boste lahko videli domensko ime in IP-naslov naprave BeoSound 5.

Poiskati želim IP-naslov in domensko ime za samostojni predvajalnik BeoMaster 5 ...

- > Vključite napravo BeoMaster 5 in priključite prikaz menija na televizorju.
- > Pritisnite menijski gumb na daljinskem upravljalniku in 9 za priklic menija 'Configuration'.
- > Če želite odpreti nastavitve za pomoč uporabnikom 'Network info' in 'Product info', pritisnite rdeči gumb, nato pa še gumb GO.
- > S puščicama se premaknite v meni 'Network Info' in pritisnite osrednji gumb (GO). Videli boste lahko domensko ime in IP-naslov naprave BeoMaster 5.

Ob zagonu programa želim omogočiti zagon drugih naprav ...

Funkcijo 'Auto Connect' lahko izklopite v meniju 'Settings'.
[Oglejte si meni 'Settings'](#).

Ali se nastavitve predvajalnika BeoPlayer spremenijo ob namestitvi programa BeoConnect ...

Če je različica predvajalnika BeoPlayer združljiva s programom BeoConnect in če je mapa 'N.Music' v predvajalniku BeoPlayer odprta, se prikaže poziv za zapiranje mape. Združljiva različica predvajalnika BeoPlayer, 5.04 ali višja, ob namestitvi programa izgubi nekatere funkcije. Predvajalnik BeoPlayer bo prešel v samostojni način za predvajanje mape N.Music. Tako bodo vsi postopki upravljanja predstavnostnih datotek in kopiranja barvnih seznamov priljubljenih onemogočeni, predvajati pa bo mogoče samo datoteke, shranjene v predvajalniku BeoPlayer. Če so glasbene datoteke shranjene samo v napravi BeoMaster 5, se lahko zgodi, da bo mapa N.Music v predvajalniku BeoPlayer prazna.

Zaprite ali odstranite program BeoConnect

Zaprite program BeoConnect

Program lahko zaprete kadar koli, razen med prenosom.

Zaprite program BeoConnect ...

- > Odprite priročni meni in izberite možnost 'Quit', če želite zapreti program.

Odstranite program BeoConnect

Program BeoConnect lahko kadar koli odstranite iz računalnika. Za ponovno vzpostavitev nastavitve predvajalnika BeoPlayer pred namestitvijo programa BeoConnect je treba predvajalnik BeoPlayer znova namestiti.

Ne pozabite, da so nastavitve za omogočitev mape N.Music kot samostojne mape v predvajalniku BeoPlayer izbrisane.

Odstranjevanje ...

- > Za odstranitev programa BeoConnect izberite meni 'Start', označite možnost 'BeoConnect', nato pa izberite možnost 'Uninstall BeoConnect'.

Program je mogoče odstraniti tudi v programu sistema Windows 'Dodaj in odstrani programe'.

Oblike zapisov in zahteve

Oblike zapisov datotek

Kopiranje nepodprtih datotek, glasbenih datotek z zaščitnimi pravicami in fotografij ni mogoče. Fotografije so dostopne prek omrežnega pogona v skupni rabi. Naslovnica albuma je kopirana kot datoteka .jpeg, ki spremlja posnetek. Za ogled podprtih oblik zapisov glasbenih datotek si oglejte specifikacije naprave Bang & Olufsen.

Zahteve

Za delovanje programa BeoConnect je treba izpolniti več zahtev. Glasbene datoteke je treba namestiti lokalno, na primer v lokalni trdi disk ali pomnilniški ključ USB.

Osnovna zahtevana programska oprema:

- Operacijski sistem mora biti vsaj Windows XP SP3, Windows Vista SP1 ali Windows 7, dovoljena je 32-bitna ali 64-bitna različica.
- Predvajalnik Windows Media Player 11 in/ali iTunes 8.

Izjave in odgovornost

Imena naprav v priročniku so lahko blagovne znamke ali registrirane blagovne znamke drugih podjetij.

Windows je blagovna znamka korporacije Microsoft, registrirana v Združenih državah Amerike in drugje.

iTunes je blagovna znamka družbe Apple Inc., registrirana v ZDA in drugje.

End User License Agreement (EULA)

Use of this Bang & Olufsen software requires that you accept the terms and conditions of this End User License Agreement. Continuing to download the software constitutes an implicit acceptance of the terms of this Agreement.

The software is provided “as is” without warranty of any kind, neither expressed nor implied, including, but not limited to the implied warranties of merchantability and fitness for a particular purpose. Bang & Olufsen explicitly disclaims all liability for loss or damage including, but not limited to, direct damage, direct loss, loss of profits, consequential loss, personal injury and injury to personal property which may result from downloading the software, using the software, inability to use the software or defects in the software. Additionally Bang & Olufsen shall in no way be obligated to update the software, hereunder to correct defects in the software, should this be necessary.

Neither installation nor use of the software nor acceptance of the terms of this Agreement permit you to use any name, logo or trademark used or registered by Bang & Olufsen. Reverse engineering, decompilation, disassembling of the software or any of its content is prohibited. Rental, leasing, networking, resale, or redistribution of the software is also prohibited.

Bang & Olufsen strongly advise you not to download illegal music. Bang & Olufsen is under no circumstances liable for any content stored using the software, and Bang & Olufsen does not provide you with any license or permission to use any name or any intellectual property right, including any rights, patents or trademarks.

Copyright Bang & Olufsen A/S. Bonjour function used by BeoConnect Product is licensed under the Apache License, Version 2.0 (the “License”); you may not use this file except in compliance with the License. You may obtain a copy of the License at “<http://www.apache.org/licenses/LICENSE-2.0>” Unless required by applicable law or agreed to in writing, software distributed under the License is distributed on an “AS IS” BASIS, WITHOUT WARRANTIES OR CONDITIONS OF ANY KIND, either express or implied. See the License for the specific language governing permissions and limitations under the License.