

BeoConnect

(Pre Windows)

Úvod

Bežné používanie

Spustenie BeoConnect

Prepojenie so zariadeniami

Sprístupnite si hudbu

**Sprístupnenie fotografií
a internetových stránok**

Inštalácia

Nastavenia

Správa zariadení

Registrácia

Verzia a aktualizácie

Čo robiť, ak...

**Zatvorenie alebo odinštalovanie
systému BeoConnect**

Formáty a požiadavky

Podmienky používania

Úvod

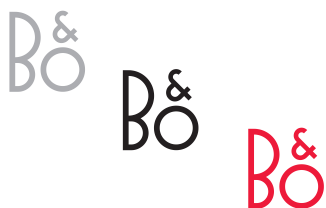
BeoConnect vám umožňuje prenášať hudbu z vášho počítača do zariadenia Bang & Olufsen, akým je napríklad BeoSound 5 a využívať tak funkcie, akými sú napríklad farebné obľúbené zoznamy. BeoConnect je spojovacím článkom medzi vašim obľúbeným prehrávačom médií, napríklad iTunes® alebo Windows Media Player® a vašim zariadením Bang & Olufsen.

BeoConnect si môžete zdarma stiahnuť na stránke www.bang-olufsen.com.

Príručka pre BeoConnect

Táto príručka obsahuje informácie o používaní a inštalácii BeoConnect.

Bežné používanie Princípy obsluhy a interakcie



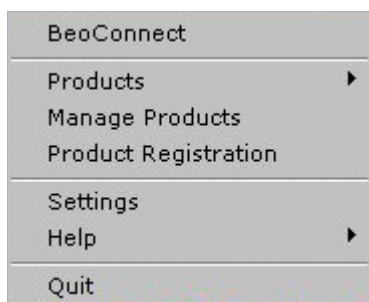
Ikona panela

Ikona panela mení farby podľa jej stavu:

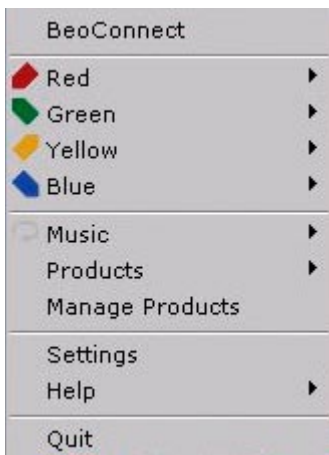
- Ak nie sú prepojené žiadne produkty, ikona je biela.
- Počas prepájania BeoConnect so zariadením sa ikona prepína medzi bielou a čiernou.
- Ak je prepojený nejaký produkt, ikona je čierna.
- Počas prebiehajúceho kopírovania sa ikona prepína medzi červenou a čiernou.

Ponuka po kliknutí pravým tlačidlom

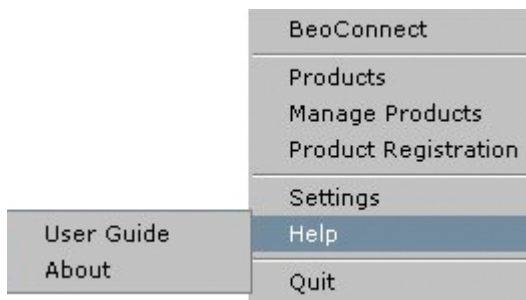
Podľa toho, či je zariadenie pripojené alebo nie, obsahuje ponuka po kliknutí pravým tlačidlom rôzne položky ponúk, ktoré vám umožňujú pristupovať k rôznym funkciám a vlastnostiam BeoConnect. Položky ponúk sú podrobnejšie popísané v príslušných kapitolách.



Ponuka po kliknutí pravým tlačidlom – nie je pripojený žiadny produkt.



Ponuka po kliknutí pravým tlačidlom – produkt pripojený.



Ponuka „Help“.

Ponuka „Help“

Výberom „User Guide“ v ponuke sa otvorí táto príručka. Ponuka „About“ vám ponúka dialógové okno s informáciami o verzii a možnosti kontroly aktualizácií. Online užívateľská príručka (User Guide) a aktualizácie sú dostupné iba v prípade, že je počítač pripojený na internet.

Kopírovanie a mapovanie hudby

Pred tým, než budete môcť kopírovať a mapovať hudbu, musíte pridať svoj produkt do zoznamu „Product List“. [Pozrite si časť „Správa zariadení“](#). Ďalej v tejto príručke nájdete podrobné informácie o spustení BeoConnect, pripojení produktov a o kopírovaní a mapovaní hudby.

Kopírovanie a mapovanie vašej hudby...

- > Spustíte program a otvoríte ponuku pravým kliknutím.
- > Vyberte „Products“ a pripojte sa k požadovanému produktu, ak produkt nie je pripojený automaticky.
- > Zvýraznite farebný oblúbený zoznam a vyberte hudbu, ktorá sa má namapovať, alebo...
- > ... zvýraznite „Music“, potom zvýraznite „Select“ a kliknutím pravého tlačidla vyberte hudbu, ktorá sa má skopírovať. Potom zvolte „Start copying“.

Počas prebiehajúceho kopírovania sa ikona panela prepína medzi červenou a čiernou a po skončení procesu kopírovania bude ikona panela čierna.

Spustenie BeoConnect

Spustenie BeoConnect...

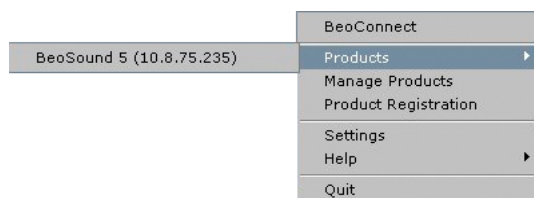
- > Ak sa program nespustí automaticky, kliknite na „BeoConnect“ v ponuke „Start“.

Program skontroluje aktualizácie. Ak sú nejaké aktualizácie dostupné, môžete pred pokračovaním procesu spúšťania programu zvoliť program aktualizovať. Uvedené sú predtým pripojené produkty a rovnako aj produkty Bang & Olufsen nachádzajúce sa na sieti. Niektoré produkty sa vyhľadajú automaticky, niektoré je potrebné pridať manuálne. [Pozrite si časť „Správa zariadení“](#). Ak je aktivované „Auto Connect“, proces prepájania sa začne.

BeoConnect je možné nastaviť na automatické spúšťanie po zapnutí počítača v ponuke „Settings“.

Prepojenie so zariadeniami

Prepojenie so zariadením na sieti, napríklad s BeoSound 5, je možné vykonať buď manuálne alebo automaticky.



Ak boli už predtým pre kopírovanie vybrané hudobné súbory, alebo ak už bol zoznam skladieb namapovaný na farebný obľúbený zoznam, kopírovanie sa spustí automaticky pri pripájaní.

Prepojenie sa vykoná v nasledovných situáciách:

- Po výbere zariadenia v „Products“ v ponuke po kliknutí pravého tlačidla.
- Ak je aktivované „Auto Connect“ v ponuke „Settings“, program sa po spustení spojí s naposledy zapnutým zariadením. „Auto Connect“ je aktivované ako predvolené nastavenie.
- Po odoslaní identifikačných údajov pre zariadenie.

Pripojenie alebo odpojenie zariadenia...

- > Otvorte ponuku po kliknutí pravým tlačidlom a zvýraznením „Products“ zobrazíte zoznam dostupných zariadení.
- > Kliknutím na požadovaný produkt toto zariadenie pripojíte, alebo odpojíte, ak už je zariadenie pripojené.

Ak je prepojený nejaký produkt, ikona panela je čierna.



Dialógové okno „Product password“.

Budete vyzvaný na zadanie hesla pre vaše zariadenie Bang & Olufsen, ak BeoConnect nedisponuje heslom alebo má zadané nesprávne heslo pre zariadenie, ku ktorému sa pokúša pripojiť. Ak sa heslo na vašom zariadení Bang & Olufsen zmenilo, musíte ho zmeniť aj na tomto mieste. Ďalšie informácie o heslách získate u vášho predajcu Bang & Olufsen.

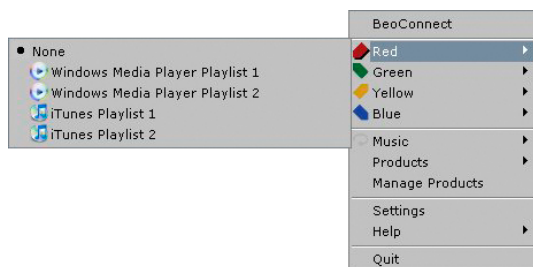
Zariadenie nie je možné nájsť na sieti

Ak zariadenie nie je možné na sieti vyhľadať, na monitore sa zobrazí „Unable to connect to selected product“. Pravdepodobne budete musieť pridať zariadenie manuálne.

Spřístupnite si hudbu

Mapovanie farebných oblúbených zoznamov

Vyberte zoznam skladieb v prehrávači Windows Media Player alebo iTunes a namapujte ho na farebný oblúbený zoznam na pripojenom zariadení. Následne sa spustí mapovanie obsahu zoznamu skladieb.



Mapovanie farebných oblúbených zoznamov sa zapamätá pre päť naposledy pripojených zariadení. Podrobnejšie informácie o farebných oblúbených zoznamoch sú uvedené v príručke pripájaného zariadenia.

Mapovanie farebného oblúbeného zoznamu...

- > Otvorte ponuku pravým kliknutím tlačidla a zvýraznením farebného oblúbeného zoznamu, napríklad „Red“, vyvolajte dostupné zoznamy skladieb.
- > Vyberte zoznam skladieb. Spustí sa proces kopírovania. Po dokončení tohto procesu sa ikona panela zmení na čiernu.

Odstránenie mapovania farebného oblúbeného zoznamu...

- > Otvorte ponuku pravým kliknutím tlačidla a zvýraznite farebný oblúbený zoznam.
- > Výberom „None“ odstráňte mapovanie farebného oblúbeného zoznamu, ak si neželáte, aby sa budúce zmeny vo farebnom oblúbenom zozname preniesli na pripojené zariadenie. Týmto sa odstráni farebný oblúbený zoznam z vášho zariadenia. Ohľadom odstránenia hudby z vášho zariadenia Bang & Olufsen si pozrite príručku dodávanú so zariadením.



Zoznamy skladieb a hudobné zbierky.

Výber hudby, ktorá sa má skopírovať

Skopírujte zoznamy skladieb a hudobné zbierky do pripojeného zariadenia.

Výber hudby, ktorá sa má skopírovať...

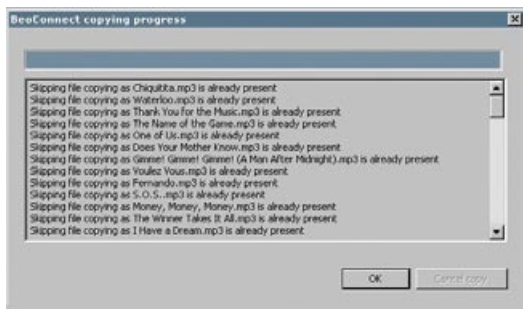
- > Otvorte ponuku pravým kliknutím tlačidla a zvýraznite „Music“.
- > Zvýraznite „Select“.
- > Kliknutím pravého tlačidla vyberte jeden alebo viac zoznamov skladieb alebo hudobných zbierok, ktoré sa majú skopírovať. Ak nechcete zvolený zoznam skladieb skopírovať, zrušte zaškrtnutie.

Spustenie kopírovania zvolených zoznamov skladieb a hudobných zbierok...

- > Otvorte ponuku pravým kliknutím tlačidla a zvýraznite „Music“.
- > Zvolte „Start copying“. Spustí sa proces kopírovania. Po dokončení tohto procesu sa ikona panela zmení na čiernu.

Zmeny kopírovania médií

Ak sú v prehrávači médií vykonané zmeny, spustí sa proces kopírovania zoznamov skladieb a hudobných zbierok. Tieto zmeny sa následne skopírujú do pripojeného zariadenia. [Pozrite si časť o postupe kopírovania v tejto kapitole](#). Ak proces kopírovania už prebieha, kopírovanie pokračuje a zmeny sa skopírujú neskôr.



Stavové okno.

Postup kopírovania

Proces kopírovania sa spustí na základe mapovania farebných obľúbených zoznamov, výberu zoznamu skladieb alebo hudobných zbierok. Zmeny sa skopírujú pri pripojení k zariadeniu.

Kopírovanie médií...

BeoConnect kopíruje platné skladby, grafické obaly v prípade ich dostupnosti a pomocou čiernej ikony panela naznačuje dokončenie kopírovania. Informácie o podporovaných súborových formátoch [sú uvedené v časti „Formáty a požiadavky“](#).

- > Kliknutím ľavého tlačidla na ikonu počas kopírovania sa zobrazí stavové okno.
- > Kliknutím na „OK“ toto okno odstránite.

Počas kopírovania nie je možné na BeoConnect vykonávať žiadne operácie okrem zrušenia kopírovania.

Kopírovanie sa môže uskutočniť iba v prípade, že je spustený prehrávač Windows Media Player alebo iTunes a súbory sú platné. Ak je disk zariadenia plný, alebo došlo k strate sieťového spojenia, kopírovanie sa preruší. Ak disk zariadenia už nie je plný, proces kopírovania sa obnoví.

Ak je „Overwrite Files“ v ponuke „Settings“ aktivované a BeoConnect kopíruje súbor, ktorý má s existujúcim súborom identický názov, ale rôznu veľkosť a/alebo časovú pečiatku, existujúci súbor sa prepíše. Ak je „Overwrite Files“ v ponuke „Settings“ deaktivované a BeoConnect kopíruje súbor, ktorý má s existujúcim súborom identický názov, ale rôznu veľkosť a/alebo časovú pečiatku, tento súbor sa zduplicuje.

Zrušenie procesu kopírovania...

- > Kliknutím na „Cancel copy“ zrušíte proces kopírovania.

Sprístupnenie fotografií a internetových stránok

Sprístupnite si fotografie

Za účelom sprístupnenia fotografií a malých video klipov na vašom zariadení ich musíte najprv sprístupniť na vašom počítači a potom tieto súbory skopírovať manuálne. BeoConnect zabezpečí, že sa sieťový disk na vašom počítači namapuje na vaše zariadenie.

Sprístupnite si fotografie...

- > Umiestnite fotografie a video klipy na váš počítač.
- > Otvorte „Explorer“. Označte a skopírujte zvolené súbory.
- > Vyberte disk, ktorý je namapovaný na váš BeoMaster 5. V ponuke „Settings“ nástroja BeoConnect si môžete vybrať, ktorý sieťový disk by mal byť zdieľaný.
- > Vložte svoje fotografie a video klipy do priečinka „Photo“. V priečinku „Photo“ je možné za účelom triedenia a organizovania súborov vytvárať podpriečinky.
- > Fotografie a video klipy sú teraz dostupné po aktivovaní BeoMaster 5 prostredníctvom vášho televízneho prijímača.

Sprístupnite si internetové stránky

V aplikácii Internet Explorer si môžete vytvárať obľúbené položky a kopírovať ich ako odkazy do zariadenia BeoMaster 5 a tým umožniť otváranie web stránok ako uložených obľúbených položiek vo vašom televíznom prijímači.

Sprístupnite si internetové stránky...

- > Otvorte „Explorer“ a vyberte priečinok, v ktorom sú vo vašom počítači uložené obľúbené položky ako odkazy. V systéme Windows XP sú odkazy uložené v: „C:\Documents and Settings\- > Označte a skopírujte zvolené odkazy.
- > V prieskumníkovi „Explorer“ vyberte disk, ktorý je namapovaný na váš BeoMaster 5. V ponuke „Settings“ nástroja BeoConnect si môžete vybrať, ktorý sieťový disk by mal byť zdieľaný.
- > Vložte obľúbené položky z vášho počítača do priečinka „Favorites“ na namapovanom sieťovom disku. Kopírovať môžete do vytvorených priečinkov, alebo si môžete vytvoriť svoje vlastné priečinky.
- > V tomto okamihu sú vo vašom televíznom prijímači k dispozícii web stránky na prezeranie.

V pomocníkovi „Windows Help“ sa dozviete viac o spôsobe kopírovania a presúvania súborov a priečinkov.

Inštalácia



Inštaláčny program BeoConnect.

Inštalácia BeoConnect na počítač

- > Spustíte inštaláčny program a vyberete jazyk. Objaví sa úvodná správa.
- > Pri výzve kliknutím akceptujete [Licenčnú zmluvu pre koncového užívateľa \(EULA\)](#).
- > Pri výzve vyberete cestu pre inštaláciu BeoConnect. Odkaz BeoConnect sa pridá do ponuky „Start“ a inštaláčny program zistí, ktoré prehrávače médií sú nainštalované.
- > Zvoľte, či sa má nastavenie „Launch BeoConnect at start-up“ aktívovať za účelom automatického spúšťania programu BeoConnect po zapnutí počítača a pri kopírovaní a mapovaní zvolenej hudby. Zvoľte, či sa majú aktívovať nastavenia „Use Windows Media Player with BeoConnect“ a „Use iTunes with BeoConnect“ a tým sprístupniť zoznamy skladieb v prehrávači Windows Media Player a/alebo iTunes.
- > Inštalácia je dokončená a začína proces spúšťania.

Inštalácia sa zruší, ak:

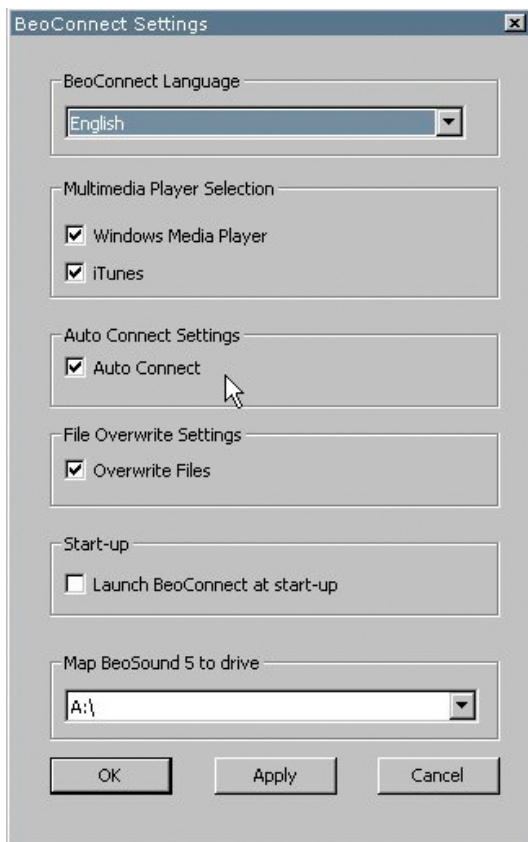
- Operačný systém nie je kompatibilný. [Pozrite si časť „Formáty a požiadavky“](#).
- Verzia BeoConnect je staršia ako existujúca verzia v počítači.
- EULA nie je akceptovaná.

Ak je BeoConnect už nainštalovaný, v závislosti od aktuálnej verzie sa namiesto toho zobrazí možnosť pre opravu alebo aktualizáciu:

- Ak je verzia BeoConnect novšia ako existujúca verzia, budete vyzvaný na akceptovanie zmluvy EULA, po ktorom bude inštalácia pokračovať.
- Ak je verzia BeoConnect rovnaká ako existujúca verzia, môžete túto verziu opraviť, po čom bude inštalácia pokračovať. Všetky nastavenia sa uchovávajú v prípade, že sa BeoConnect opraví alebo aktualizuje. Takže zoznamy skladieb a hudobné zbierky nastavené na kopírovanie a mapovanie sa po oprave alebo aktualizácii aj naďalej budú kopírovať a mapovať.

Nastavenia

Vykonaním zmien v ponuke „Settings“ môžete upraviť BeoConnect podľa svojich potrieb.



Ponuka „Settings“.

Vykonávanie nastavení pre BeoConnect...

- > Otvorte ponuku pravým kliknutím tlačidla a zvolte „Settings“.
- > Vykonajte uprednostňované nastavenia.
- > Kliknutím na „OK“ uložíte nastavenia a opustíte ponuku, na „Apply“ uložíte nastavenia bez opustenia ponuky alebo na „Cancel“ opustíte ponuku bez ukladania.

„BeoConnect Language“

Vyberte jazyk pre používanie systémom BeoConnect.

„Multimedia Player Selection“

Vyberte, ktoré prehrávače médií by sa mali aktivovať. Zobrazia sa iba zoznamy skladieb a hudobné zbierky z aktivovaných prehrávačov médií.

„Auto Connect Settings“

Zvoľte, či sa má BeoConnect pripojiť s posledným pripojeným zariadením automaticky po spustení programu.

„File Overwrite Settings“

Zvoľte, či sa má súbor automaticky prepísať, ak sa na pripojenom zariadení nachádza existujúci súbor s rovnakým názvom, ale s odlišnou veľkosťou a/alebo časovou pečiatkou.

„Start-up“

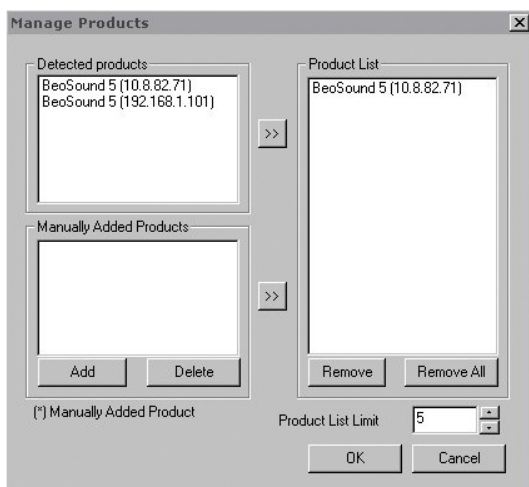
Zvoľte, či sa má BeoConnect spustiť automaticky po zapnutí počítača.

„Map BeoSound 5 to drive“

Vyberte alebo zmeňte disk, ktorý sa má použiť na namapovanie BeoSound 5/BeoMaster 5. Tento disk bude použitý ako zdieľaný sieťový disk pre fotografie, video klipy a web stránky, aby ste ich mohli pozerať na vašom televíznom prijímači cez BeoMaster 5.

Správa zariadení

Zariadenia sa podľa možností vyhľadajú automaticky systémom BeoConnect, ale môžu byť pridané aj automaticky. Manuálne pridané zariadenia je možné znova vymazať. Musíte vybrať, ktoré nájdené a pridané zariadenia by sa mali nachádzať v zozname „Product List“ a zmeniť obmedzenie zariadení v zozname.



Dialógové okno „Manage Products“.

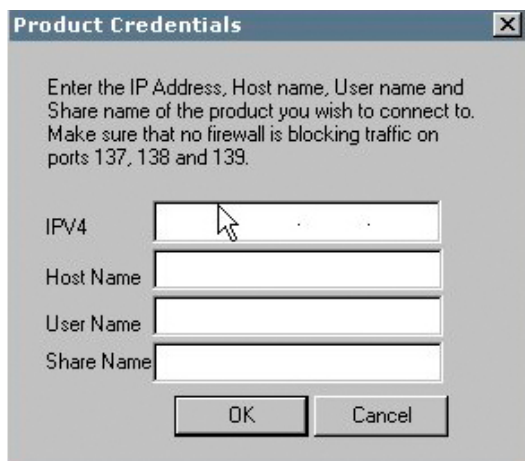
Manuálne pridanie zariadenia...

- > Otvorte ponuku pravým kliknutím tlačidla a zvolte „Manage Products“.
- > Kliknutím na „Add“ vyvolajte okno „Product Credentials“.
- > Zadajte „IPV4 Address“, „Host Name“, „User Name“ a „Share Name“.
- > Kliknutím na „OK“ pridáte zariadenie alebo „Cancel“ túto operáciu zrušíte.

Ohľadom IP adresy a hostiteľského názvu [si pozrite časť „Čo robiť, ak...“](#). Ohľadom užívateľského mena a zdieľaného názvu sa obráťte na svojho predajcu Bang & Olufsen.

Vymazanie manuálne pridaného zariadenia...

- > Otvorte ponuku pravým kliknutím tlačidla a zvolte „Manage Products“.
- > V zozname „Manually Added Products“ kliknite na zariadenie, ktoré si želáte vymazať.
- > Kliknutím na „Delete“ zariadenie vymažete.



Dialógové okno „Product Credentials“.

Pridanie zariadenia do zoznamu „Product List“...

- > Otvorte ponuku pravým kliknutím tlačidla a zvolte „Manage Products“.
- > Kliknutím na požadované zariadenie buď v „Detected Products“ alebo „Manually Added Products“ ho zvýraznite.
- > Kliknutím na príslušnú šípku v strede okna pridajte zariadenie.

Za manuálne pridaným zariadením je v zozname „Product List“ uvedený znak *.

Odstránenie zariadení zo zoznamu „Product List“...

- > Otvorte ponuku pravým kliknutím tlačidla a zvolte „Manage Products“.
- > Kliknutím na požadované zariadenie v zozname „Product List“ ho zvýraznite a kliknutím na „Remove“ ho odoberte.
- > Kliknutím na „Remove All“ odoberte zo zoznamu všetky zariadenia.

Zmena obmedzenia zariadení v zozname „Product List“...

- > Otvorte ponuku pravým kliknutím tlačidla a zvolte „Manage Products“.
- > V políčku „Product List Limit“ zvolte počet zariadení, ktoré je možné pridať do zoznamu „Product List“. Maximálny počet je päť.

Registrácia

Musíte otvoriť online registračnú stránku, aby ste dokázali zaregistrovať BeoSound 5/BeoMaster 5 a získať prístup na online služby priamo zo zariadenia, akými sú napríklad sieťové rádio stanice.

Registrácia vášho zariadenia...

- > Otvorte ponuku pravým kliknutím tlačidla, keď nie je pripojené žiadne zariadenie a zvolením „Product Registration“ otvorte registračnú stránku zariadenia.
- > Zadajte požadované informácie.

Registráciu nie je možné vykonať, ak neexistuje žiadne internetové pripojenie.

Verzia a aktualizácie



Dialógové okno „About“.



Dialógové okno „Check for updates“.

Informácie o verzii

Dialógové okno „About“ zobrazuje informácie o verzii a tlačidlo pre kontrolu aktualizácií.

Pozrite si informácie o verzii...

- > Otvorte ponuku pravým kliknutím tlačidla a kliknutím na „BeoConnect“ vyvolajte dialógové okno, ktoré zobrazuje aktuálnu verziu a tlačidlo pre kontrolu aktualizácií.
- > Kliknutím na „OK“ toto okno odstránite.

Softvérové aktualizácie

Môžete si skontrolovať a prevziať dostupné softvérové aktualizácie.

Kontrola aktualizácií...

- > Otvorte ponuku pravým kliknutím tlačidla a kliknite na „BeoConnect“.
- > Kliknite na tlačidlo „Check for updates“.
- > Ak sú k dispozícii aktualizácie, kliknutím na „Update“ softvér zaktualizujete, alebo kliknutím na „OK“ okno odstránite.

Ak nie je dostupné internetové pripojenie zobrazí sa hlásenie „Unable to check for updates“.

Čo robiť, ak...

BeoConnect nedokáže nájsť prehrávač médií, alebo zistí nekompatibilnú verziu...

Ak nie je nainštalovaný prehrávač Windows Media Player 11 alebo iTunes 8, alebo je ich verzia nižšia ako je požadované, budete upozorený. Musíte nainštalovať alebo softvér aktualizovať na jednu z vyššie uvedených verzií. Ak sú nainštalované obidva prehrávače médií a jeden z nich má nižšiu verziu ako je požadované, budete upozorený na aktualizáciu daného prehrávača médií. Stále môžete použiť iný prehrávač médií.

BeoConnect zistí verziu BeoPlayer...

Budete upozorený v prípade, že BeoPlayer nie je kompatibilný, čo je pri verzii nižšej ako 5.04. Ak kompatibilný je, budete pre kopírovanie a mapovanie médií na vaše zariadenie vyzvaný na použitie BeoConnect. Ak je verzia BeoPlayer kompatibilná s BeoConnect a časť N.Music prehrávača BeoPlayer nie je zatvorená, budete vyzvaný na jej zatvorenie.

Zariadenie sa nevyhľadá automaticky...

Zariadenie sa nemusí vyhľadať automaticky, ak je prepojené s vaším počítačom prostredníctvom bezdrôtového systému. Ohľadom manuálneho pridania zariadenia [si pozrite časť „Správa zariadení“](#).

Prečo sa moje zariadenie od pája...

Ak sa vyberie ďalšie zariadenie, BeoConnect sa odpojí od aktuálneho zariadenia a prepojí sa s novým zariadením. Ak je program zatvorený, odpojenie prebehne tiež. Ak je zariadenie odpojené inak, uistite sa, že vaša domáca sieť funguje.

Chcem nájsť IP adresu a hostiteľský názov pre môj BeoSound 5...

- > Zapnite BeoSound 5 a posuňte páčku na „MODE“.
- > Pomocou ovládača zvýraznite „SETTINGS“.
- > Dvakrát stlačte tlačidlo so šípkou doprava a následným stlačením GO aktivujte nastavenia zákazníckeho servisu.
- > Presuňte páčku na „NETWORK INFO“. Následne môžete vidieť hostiteľský názov a IP adresu vášho BeoSound 5.

Chcem nájsť IP adresu a hostiteľský názov pre môj samostatný systém BeoMaster 5...

- > Zapnite BeoMaster 5 a vyvolajte vrstvu ponuky na televíznom prijímači.
- > Stlačte tlačidlo ponuky na diaľkovom ovládaní a stlačením 9 otvorte ponuku „Configuration“.
- > Stlačte červené tlačidlo a následným stlačením GO otvorte nastavenia zákazníckeho servisu „Network info“ a „Product info“.
- > Tlačidlami so šípkami sa presuňte na položku „Network info“ a stlačte stredné tlačidlo (GO). Následne môžete vidieť hostiteľský názov a IP adresu vášho BeoMaster 5.

*Ak si neželáte
spúšťať vaše
zariadenia
pri spustení
BeoConnect...*

Funkciu „Auto Connect“ môžete deaktivovať v ponuke „Settings“.
[Pozrite si časť „Nastavenia“](#).

*Zmení sa prehrávač
BeoPlayer
pri inštalácii
BeoConnect...*

Ak je verzia BeoPlayer kompatibilná s BeoConnect a časť N.Music prehrávača BeoPlayer nie je zatvorená, budete vyzvaný na jej zatvorenie. Kompatibilná verzia BeoPlayer, čo je 5.04 alebo vyššia, stráca niektoré funkcie, ak je nainštalovaný systém BeoConnect. BeoPlayer sa prepne do samostatného režimu pre N.Music. Následne sú všetky operácie zaobchádzania s médiami a kopírovanie farebných obľúbených zoznamov a zoznamov skladieb zrušené a vy budete môcť prehrávať iba súbory uložené v prehrávači BeoPlayer. Ak máte svoje hudobné súbory uložené v systéme BeoMaster 5, priečinok N.Music v prehrávači BeoPlayer môže byť prázdny.

Zatvorenie alebo odinštalovanie systému BeoConnect

Zatvorenie systému BeoConnect

Program môžete kedykoľvek zatvoriť, ak neprebieha prenos.

Zatvorenie systému BeoConnect...

- > Otvorte ponuku pravým kliknutím tlačidla a zvolením „Quit“ zatvorte program.

Odinštalovanie systému BeoConnect

Systém BeoConnect je možné z počítača odinštalovať kedykoľvek. Za účelom obnovenia prehrávača BeoPlayer do stavu pred inštaláciou systému BeoConnect musíte prehrávač BeoPlayer preinštalovať.

Uvedomte si, že nastavenia, ktoré osamostatnili N.Music v prehrávači BeoPlayer, sa vymažú.

Ako odinštalovať...

- > Za účelom odinštalovania systému BeoConnect vyberte ponuku „Start“, zvýraznite BeoConnect a potom zvolte „Uninstall BeoConnect“.

Program je možné odinštalovať aj prostredníctvom „Add & Remove Programs“ v systéme Windows.

Formáty a požiadavky **Súborové formáty**

Kopírovanie nepodporovaných formátov, hudby chránenej DRM a fotografií nie je možné. Fotografie sú prístupné cez zdieľaný sieťový disk. Dostupný grafický obal sa skopíruje ako súbor jpeg sprevádzajúci skladbu. Ak si želáte zistiť, ktoré súborové formáty sú podporované, pozrite si technické údaje vášho zariadenia Bang & Olufsen.

Požiadavky

Pre fungovanie BeoConnect je potrebné splniť niekoľko požiadaviek. Hudobné súbory je nutné umiestniť lokálne, napríklad na lokálny pevný disk alebo na pamäťovú USB kartu.

Minimálne softvérové požiadavky:

- Operačný systém musí byť minimálne Windows XP SP3, Windows Vista SP1 alebo Windows 7, 32-bitový a aj 64-bitový.
- Windows Media Player 11 a/alebo iTunes 8.

PodĎakovanie a záruka

Názvy produktov zmienené v tejto príručke môžu byť obchodnými značkami alebo registrovanými obchodnými značkami iných spoločností.

Windows je ochranná známka spoločnosti Microsoft Corporation v Spojených štátoch a iných krajinách.

iTunes je obchodná značka spoločnosti Apple Inc., registrovaná v U.S.A. a iných krajinách.

End User License Agreement (EULA)

Use of this Bang & Olufsen software requires that you accept the terms and conditions of this End User License Agreement. Continuing to download the software constitutes an implicit acceptance of the terms of this Agreement.

The software is provided “as is” without warranty of any kind, neither expressed nor implied, including, but not limited to the implied warranties of merchantability and fitness for a particular purpose. Bang & Olufsen explicitly disclaims all liability for loss or damage including, but not limited to, direct damage, direct loss, loss of profits, consequential loss, personal injury and injury to personal property which may result from downloading the software, using the software, inability to use the software or defects in the software. Additionally Bang & Olufsen shall in no way be obligated to update the software, hereunder to correct defects in the software, should this be necessary.

Neither installation nor use of the software nor acceptance of the terms of this Agreement permit you to use any name, logo or trademark used or registered by Bang & Olufsen. Reverse engineering, decompilation, disassembling of the software or any of its content is prohibited. Rental, leasing, networking, resale, or redistribution of the software is also prohibited.

Bang & Olufsen strongly advise you not to download illegal music. Bang & Olufsen is under no circumstances liable for any content stored using the software, and Bang & Olufsen does not provide you with any license or permission to use any name or any intellectual property right, including any rights, patents or trademarks.

Copyright Bang & Olufsen A/S. Bonjour function used by BeoConnect Product is licensed under the Apache License, Version 2.0 (the “License”); you may not use this file except in compliance with the License. You may obtain a copy of the License at “<http://www.apache.org/licenses/LICENSE-2.0>” Unless required by applicable law or agreed to in writing, software distributed under the License is distributed on an “AS IS” BASIS, WITHOUT WARRANTIES OR CONDITIONS OF ANY KIND, either express or implied. See the License for the specific language governing permissions and limitations under the License.