

BeoConnect

(operētājsistēmai Windows)

Ievads

Ikdienas lietošana

BeoConnect palaišana

Kā izveidot savienojumus ar izstrādājumiem

Padariet mūziku pieejamu

Padariet fotoattēlus un vietnes pieejamas

Instalēšana

Iestatījumi

Izstrādājumu pārvaldība

Reģistrēšana

Versija un atjauninājumi

Kā rīkoties, ja...

BeoConnect aizvēršana un atinstalēšana

Formāti un prasības

Lietošanas nosacījumi

Ievads

Izmantojot programmu BeoConnect, var pārsūtīt mūzikas ierakstus no datora uz kādu no Bang & Olufsen izstrādājumiem, piemēram, BeoSound 5, kā arī izmantot tādas funkcijas kā krāsainos izlases sarakstus.

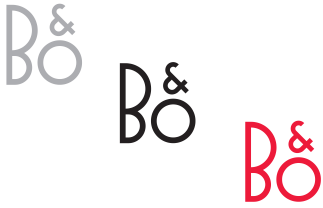
BeoConnect ir saikne, kas savieno jūsu iecienītāko multivides atskaņotāju, piemēram, iTunes® vai Windows Media Player®, ar kādu no Bang & Olufsen izstrādājumiem.

BeoConnect bez maksas var lejupielādēt vietnē www.bang-olufsen.com.

BeoConnect rokasgrāmata

Šajā rokasgrāmatā aprakstīts, kā lietot un instalēt programmu BeoConnect.

Ikdienas lietošana **Darbības un saziņas principi**



Ikonjoslas ikona

Ikonjoslas ikonas krāsa mainās atkarībā no statusa:

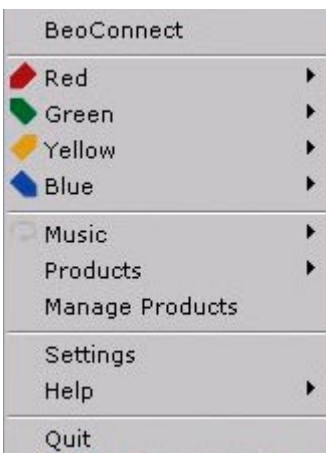
- Ja nav izveidots neviens savienojums ar kādu izstrādājumu, ikona ir balta.
- Kad programma BeoConnect izveido savienojumu ar kādu izstrādājumu, ikonas krāsa no baltas kļūst melna.
- Kad ir izveidots savienojums ar kādu izstrādājumu, ikona ir melna.
- Kopēšanas laikā ikonas krāsa no sarkanas kļūst melna.

Peles labās pogas izvēlne

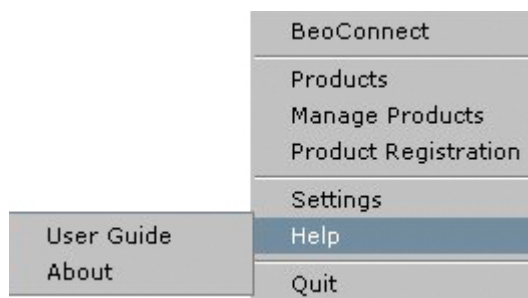
Atkarībā no tā, vai ir izveidots savienojums ar izstrādājumu, peles labās pogas izvēlnē ir pieejami dažādi izvēlnes elementi, lai varētu piekļūt dažādām BeoConnect funkcijām un līdzekļiem. Plašāku informāciju par izvēlnes elementiem skatiet attiecīgajās nodaļās.



Peles labās pogas izvēlne — nav neviena savienojuma ar kādu izstrādājumu



Peles labās pogas izvēlne — ir izveidots savienojums ar izstrādājumu



Izvēlne Help

Izvēlne Help

Izvēlnē izvēloties User Guide, var atvērt šo rokasgrāmatu. Izvēlnē About ir pieejams dialoglodziņš ar informāciju par versiju un iespēja meklēt atjauninājumus. Tiešsaistes rokasgrāmata un atjauninājumi ir pieejami tikai tad, ja ir izveidots datora savienojums ar internetu.

Mūzikas failu kopēšana un kartēšana

Lai varētu kopēt un kartēt mūzikas failus, izstrādājums ir jāpievieno sarakstam Product List, [sk. nodaļu Izstrādājumu pārvaldība](#). Pēc tam rokasgrāmatā atrodiet plašāku informāciju par to, kā palaist BeoConnect, izveidot savienojumus ar izstrādājumiem un kopēt un kartēt mūzikas failus.

Mūzikas failu kopēšana un kartēšana

- > Palaidiet programmu un atveriet kontekstizvēlni, noklikšķinot ar peles labo pogu.
- > Izvēlieties Products un, ja savienojums ar izstrādājumu nav izveidots automātiski, izveidojiet to.
- > Iezīmējiet krāsaino izlases sarakstu un izvēlieties, kuru mūzikas failu vēlaties kartēt, vai arī...
- > ... iezīmējiet Music, pēc tam iezīmējiet Select un ar peles labo pogu noklikšķiniet uz mūzikas faila, kuru vēlaties kopēt. Pēc tam izvēlieties Start copying.

Kamēr notiek kopēšana, ikonjoslas ikonas krāsa no sarkanas kļūst melna, bet, kad kopēšanas process tiek pabeigts, ikonjoslas ikona kļūst melna.

BeoConnect palaišana

BeoConnect palaišana

- > Ja programma netiek palaista automātiski, izvēlnē Start noklikšķiniet uz BeoConnect.

Programma pārbauda, vai nav atjauninājumi. Ja atjauninājumi ir pieejami, varat izvēlēties atjaunināt programmu pirms turpināt palaišanas procesu. Tiek uzskaitīti gan izstrādājumi, ar kuriem savienojums izveidots agrāk, gan pašlaik tīklā esošie Bang & Olufsen izstrādājumi. Daži izstrādājumi tiek atrasti automātiski, daži jāpievieno manuāli. [Sk. nodaļu Izstrādājumu pārvaldība](#). Ja ir aktivizēta funkcija Auto Connect, tiek uzsākts savienojuma izveides process.

Izvēlnē Settings varat iestatīt automātisku programmas BeoConnect palaišanu, kad ieslēdzat datoru.

Kā izveidot savienojumus ar izstrādājumiem



Ja mūzikas faili jau iepriekš ir izvēlēti kopēšanai vai atskaņošanas saraksts ir kartēts uz krāsaino izlases sarakstu, pēc savienojuma izveides automātiski tiks sākta kopēšana.

Savienojuma izveidi ar tīklā pieejamu izstrādājumu, piemēram, BeoSound 5, var veikt vai nu manuāli, vai automātiski.

Savienojums tiek izveidots šādos gadījumos:

- Ja izstrādājums tiek atlasīts sarakstā Products, kas pieejams peles labās pogas izvēlnē.
- Ja izvēlnē Settings ir aktivizēta funkcija Auto Connect, palaišanas laikā programma izveido savienojumu ar pēdējo izstrādājumu, ar ko bijis izveidots savienojums. Funkcija Auto Connect tiek aktivizēta pēc noklusējuma.
- Ja ir ievadīti izstrādājuma akreditācijas dati.

Kā izveidot un atvienot savienojumu ar izstrādājumu

- > Lai tiktu parādīts pieejamo izstrādājumu saraksts, atveriet kontekstizvēlni, noklikšķinot ar peles labo pogu, un iezīmējiet Products.
- > Noklikšķiniet uz vēlamā izstrādājuma, lai ar to izveidotu savienojumu vai arī lai atvienotu jau izveidotu savienojumu.

Ja savienojums ar izstrādājumu jau ir izveidots, teknes ikona ir melna.



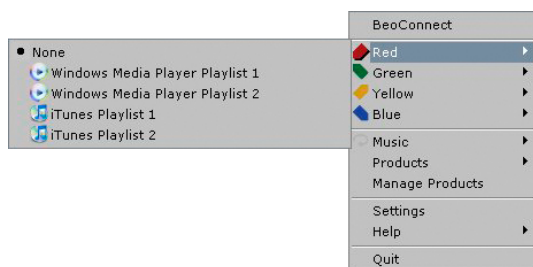
Dialoglodziņš Product password

Ja programmai BeoConnect nav tā izstrādājuma paroles, ar ko tiek veidots savienojums, vai parole ir nepareiza, tiek parādīts aicinājums ievadīt Bang & Olufsen izstrādājuma paroli. Ja Bang & Olufsen izstrādājuma parole ir mainīta, tā jāmaina arī šeit. Lai iegūtu papildinformāciju par parolēm, lūdzu, sazinieties ar Bang & Olufsen tirgotāju.

Izstrādājums tīklā nav atrodams

Ja izstrādājumu tīklā nevar atrast, ekrānā tiek parādīts paziņojums Unable to connect to selected product. Izstrādājums, iespējams, būs jāpievieno manuāli.

Padariet mūziku pieejamu



Atmiņā paliek piecu pēdējo izstrādājumu, ar ko izveidots savienojums, krāsaino izlases sarakstu kartējums. Papildinformāciju par krāsainajiem izlases sarakstiem sk. izstrādājumam pievienotajā rokasgrāmatā.



Atskaņošanas saraksti un mūzikas ierakstu kolekcijas

Krāsaino izlases sarakstu kartēšana

Programmā Windows Media Player vai iTunes izvēlieties atskaņošanas sarakstu un izstrādājumā, ar ko izveidots savienojums, kartējiet to uz krāsaino izlases sarakstu. Atskaņošanas sarakstā tiek sākta satura kartēšana.

Krāsainā izlases saraksta kartēšana

- > Lai atvērtu pieejamos atskaņošanas sarakstus, atveriet kontekstizvēlni, noklikšķinot ar peles labo pogu, un iezīmējiet krāsaino izlases sarakstu, piemēram, Red.
- > Izvēlieties atskaņošanas sarakstu. Tiek sākts kopēšanas process. Pēc tam, kad process ir pabeigts, ikonjoslas ikona kļūst melna.

Krāsainā izlases saraksta kartējuma noņemšana

- > Atveriet kontekstizvēlni, noklikšķinot ar peles labo pogu, un iezīmējiet krāsaino izlases sarakstu.
- > Ja nevēlaties, lai turpmākās izmaiņas krāsainajā izlases sarakstā tiktu pārsūtītas uz izstrādājumu, ar ko izveidots savienojums, izvēlieties None, lai noņemtu krāsainā izlases saraksta kartējumu. Šādi krāsainais izlases saraksts no izstrādājuma netiks noņemts. Papildinformāciju par mūzikas failu noņemšanu no Bang & Olufsen izstrādājuma sk. šī izstrādājuma rokasgrāmatā.

Kopējamo mūzikas ierakstu izvēle

Kopējiet atskaņošanas sarakstus un multivides kolekcijas izstrādājumā, ar ko izveidots savienojums.

Kopējamo mūzikas ierakstu izvēle

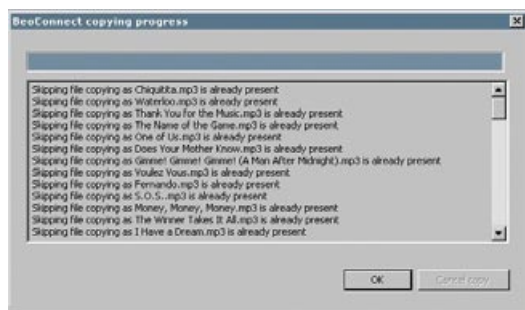
- > Atveriet kontekstizvēlni, noklikšķinot ar peles labo pogu, un iezīmējiet Music.
- > Iezīmējiet Select.
- > Ar peles labo pogu noklikšķiniet uz viena vai vairākiem atskaņošanas sarakstiem vai multivides kolekcijām, kuras vēlaties kopēt. Ja izvēlēto atskaņošanas sarakstu nevēlaties kopēt, noņemiet atzīmi.

Izvēlēto atskaņošanas sarakstu un multivides kolekciju kopēšanas sākšana

- > Atveriet kontekstizvēlni, noklikšķinot ar peles labo pogu, un iezīmējiet Music.
- > Izvēlieties Start copying. Tiek sākts kopēšanas process. Pēc tam, kad process ir pabeigts, teknes ikona kļūst melna.

Multivides izmaiņu kopēšana

Ja multivides atskaņotājā ir veiktas izmaiņas, tiek sākts mainīto atskaņošanas sarakstu un multivides kolekciju kopēšanas process. Pēc tam izmaiņas tiek kopētas izstrādājumā, ar ko izveidots savienojums. [Papildinformāciju sk. šīs nodaļas sadaļā par kopēšanas procesa norisi](#). Ja pašlaik notiek kopēšanas process, kopēšana turpinās un izmaiņas tiks kopētas vēlāk.



Statusa logs

Kopēšanas norise

Kopēšanas process sākas pēc krāsaino izlases sarakstu kartēšanas vai atskaņošanas sarakstu vai multivides kolekciju atlases. Izmaiņas tiks kopētas pēc savienojuma izveides ar izstrādājumu.

Multivides kopēšana

BeoConnect kopē derīgus ierakstus, vāka noformējumu, ja tāds ir pieejams, un uz kopēšanas procesa beigšanas norāda ikonjoslas ikonas melnā krāsā. Informāciju par atbalstītajiem failu formātiem [sk. nodaļā Formāti un prasības](#).

- > Lai atvērtu statusa logu, kopēšanas procesa laikā ar peles labo pogu noklikšķiniet uz ikonjoslas ikonas.
- > Lai noņemtu logu, noklikšķiniet uz OK.

Kopēšanas norises laikā programmā BeoConnect nevar veikt nevienu citu darbību, izņemot kopēšanas atcelšanu.

Kopēšanu var veikt tikai tad, ja darbojas Windows Media Player vai iTunes un faili ir derīgi. Ja izstrādājuma disks ir pilns vai tiek zaudēts savienojums ar tīklu, kopēšana tiek pārtraukta. Ja izstrādājuma diskā atkal ir vieta, kopēšanas process tiek atsākts.

Ja izvēlnē Settings ir aktivizēta funkcija Overwrite Files un BeoConnect kopē jaunu failu, kuram ar esošo failu ir vienāds nosaukums, bet atšķirīgs lielums un/vai laikspiedols, esošais fails tiek pārrakstīts. Ja izvēlnē Settings funkcija Overwrite Files tiek deaktivizēta un BeoConnect kopē jaunu failu, kuram ar esošo failu ir vienāds nosaukums, bet atšķirīgs lielums un/vai laikspiedols, fails tiek dublēts.

Kopēšanas procesa atcelšana

- > Lai atceltu kopēšanas procesu, noklikšķiniet uz Cancel copy.

Padariet fotoattēlus un vietnes pieejamas

Padariet fotoattēlus pieejamus

Lai izstrādājumā piekļūtu fotoattēliem un nelieliem videoklipiem, vispirms padariet tos pieejamus datorā un pēc tam kopējiet failus manuāli. BeoConnect nodrošinās, lai tīkla disks datorā tiktu kartēts uz izstrādājumu.

Padariet fotoattēlus pieejamus

- > Ievietojiet datorā fotoattēlus un videoklipus.
- > Atveriet programmu Explorer. Atzīmējiet un kopējiet izvēlētos failus.
- > Izvēlieties uz BeoMaster 5 kartēto diskdzini. Varat atlasīt tīkla disku, kuru paredzēts koplietot BeoConnect izvēlnē Settings.
- > Ielīmējiet fotoattēlus un videoklipus mapē Photo. Lai atvieglotu failu kārtošanu un organizēšanu, mapē Photo varat izveidot apakšmapes.
- > Fotoattēli un videoklipi tagad būs pieejami, ja BeoMaster 5 aktivizēšanai izmantosit televizoru.

Padariet vietnes pieejamas

Programmā Internet Explorer varat izveidot izlases un kopēt tās kā saišnes uz BeoMaster 5, lai televizorā vietnes varētu atvērt kā saglabātus iecienītākos ierakstus.

Padariet vietnes pieejamas

- > Atveriet programmu Explorer un izvēlieties, kurā mapē datorā izlases tiks saglabātas kā saišnes. Programmā Windows XP saišnes tiek uzglabātas šeit: C:\Documents and Settings\- > Atzīmējiet un kopējiet izvēlētās saišnes.
- > Programmā Explorer izvēlieties diskdzini, kas ir kartēts uz BeoMaster 5. Varat atlasīt tīkla disku, kuru paredzēts koplietot BeoConnect izvēlnē Settings.
- > Datorā kopējiet izlases un ielīmējiet tās kartētajā tīkla diskā mapē Favourites. Varat kopēt jau izveidotās mapes vai arī izveidot savas mapes.
- > Tagad vietnes būs pieejamas pārlūkošanai televizorā.

Lai uzzinātu vairāk par failu un mapju kopēšanu un pārvietošanu, sk. Windows palīdzību.

Instalēšana



BeoConnect instalēšanas programma

BeoConnect instalēšana datorā

- > Palaidiet instalēšanas programmu un noklikšķiniet, lai izvēlētos valodu. Tiks parādīts sveiciens ziņojums.
- > Pēc atbilstoša uzaicinājuma noklikšķiniet, lai apstiprinātu [Lietotāja licences līgumu \(End User License Agreement — EULA\)](#).
- > Pēc atbilstoša uzaicinājuma izvēlieties BeoConnect instalēšanas ceļu. Programma BeoConnect tiek pievienota izvēnei Start, un instalēšanas programma nosaka, kuri multivides atskaņotāji ir instalēti.
- > Izvēlieties, vai aktivizēt iestatījumu Palaist BeoConnect startējot, lai programma BeoConnect tiktu palaista, ieslēdzot datoru, un izvēlēto mūzikas ierakstu kopēšana un kartēšana notiktu automātiski. Izvēlieties, vai aktivizēt iestatījumu Lietot Windows Media Player ar BeoConnect un Lietot iTunes ar BeoConnect, lai atskaņošanas saraksti būtu pieejami programmā Windows Media Player un/vai iTunes.
- > Instalēšana ir pabeigta un sākas palaišanas process.

Instalēšana tiek atcelta šādā gadījumā:

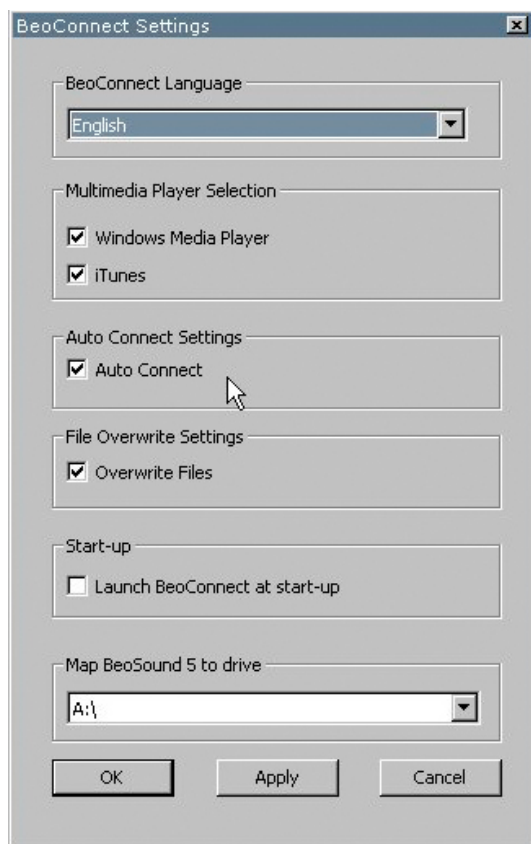
- Operētājsistēma nav saderīga. [Sk. nodaļu Formāti un prasības](#).
- BeoConnect versija ir vecāka nekā datorā esošā versija.
- Nav apstiprināts EULA.

Ja programma BeoConnect jau ir instalēta, atkarībā no pašreizējās versijas tā vietā tiek piedāvāta labošanas vai jaunināšanas iespēja:

- Ja BeoConnect versija ir jaunāka nekā esošā versija, tiks aicināts apstiprināt EULA, pēc tam instalēšana tiks turpināta.
- Ja BeoConnect versija ir tāda pati kā esošā versija, šo versiju varat labot, pēc tam instalēšana tiks turpināta. Labojot vai jauninot BeoConnect, visi iestatījumi tiek saglabāti. Tātad pēc labošanas vai jaunināšanas visi kopēšanai un kartēšanai iestatītie atskaņošanas saraksti un mūzikas ierakstu kolekcijas joprojām tiek kopēti un kartēti.

Iestatījumi

Lai pielāgotu BeoConnect savām vajadzībām, varat veikt izmaiņas izvēlnē Settings.



Izvēlne Settings

BeoConnect iestatījumu veikšana

- > Atveriet kontekstizvēlni, noklikšķinot ar peles labo pogu, un noklikšķiniet uz Settings.
- > Veiciet vēlamos iestatījumus.
- > Lai saglabātu iestatījumus, noklikšķiniet uz OK un izejiet no izvēlnes; lai saglabātu, neizejot no izvēlnes, noklikšķiniet uz Apply; lai izietu no izvēlnes nesaglabājot, noklikšķiniet uz Cancel.

BeoConnect Language

Izvēlieties valodu, kuru lierosit programmā BeoConnect.

Multimedia Player Selection

Izvēlieties multivides atskaņotājus, kas jāaktivizē. Tiek parādīti tikai aktivizētu multivides atskaņotāju atskaņošanas saraksti un mūzikas ierakstu kolekcijas.

Auto Connect Settings

Izvēlieties, vai pēc palaišanas programmai BeoConnect vajadzētu automātiski izveidot savienojumu ar pēdējo izstrādājumu, ar ko bijis izveidots savienojums.

File Overwrite Settings

Izvēlieties, vai failu pārrakstīt automātiski, ja izstrādājumā, ar ko izveidots savienojums, jau pastāv fails ar tādu pašu nosaukumu, bet atšķirīgu lielumu un/vai laiksplayedolu.

Start-up

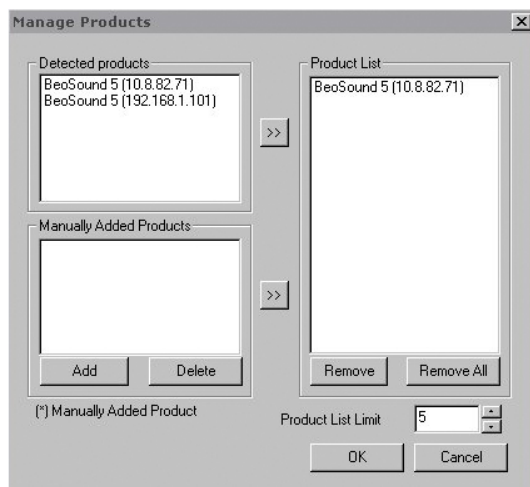
Izvēlieties, vai BeoConnect palaist automātiski, kad tiek ieslēgts dators.

Map BeoSound 5 to drive

Izvēlieties vai mainiet diskdzini, kas tiks lietots BeoSound 5/ BeoMaster 5 kartēšanai. Šis diskdzinis tiks lietots kā koplietojams tīkla disks fotoattēliem, videoklipiem un vietnēm, lai tos varētu skatīt televizorā, izmantojot BeoMaster 5.

Izstrādājumu pārvaldība

Kad vien iespējams, BeoConnect izstrādājumus atrod automātiski, bet tos var pievienot arī manuāli. Manuāli pievienotus izstrādājumus var izdzēst. Izvēlieties, kuru no atrastajiem un pievienotajiem izstrādājumiem saglabāt sarakstā Product List, un mainiet izstrādājumu skaita ierobežojumu šajā sarakstā.



Dialoglodziņš Manage Products

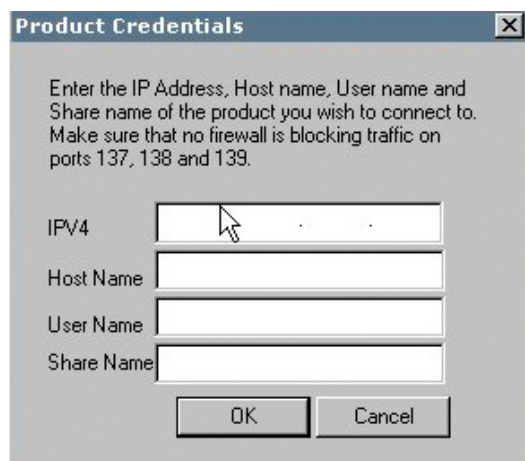
Izstrādājuma manuāla pievienošana

- > Atveriet kontekstizvēlni, noklikšķinot ar peles labo pogu, un izvēlieties Manage Products.
- > Lai atvērtu logu Product Credentials, noklikšķiniet uz Add.
- > Ievadiet datus laukos IPV4 Address, Host Name, User Name un Share Name.
- > Noklikšķiniet uz OK, lai pievienotu izstrādājumu, vai uz Cancel, lai darbību atceltu.

Informāciju par IP adresi un resursdatora nosaukumu [sk. nodaļā Kā rīkoties, ja...](#) Lai saņemtu informāciju par lietotājvārdu un koplietojuma nosaukumu, sazinieties ar Bang & Olufsen tirgotāju.

Manuāli pievienota izstrādājuma dzēšana

- > Atveriet kontekstizvēlni, noklikšķinot ar peles labo pogu, un izvēlieties Manage Products.
- > Noklikšķiniet uz izstrādājuma, kuru vēlaties izdzēst sarakstā Manually Added Products.
- > Lai izdzēstu izstrādājumu, noklikšķiniet uz Delete.



Dialoglodziņš Product Credentials

Izstrādājuma pievienošana sarakstam Product List

- > Atveriet kontekstizvēlni, noklikšķinot ar peles labo pogu, un izvēlieties Manage Products.
- > Noklikšķiniet uz vēlamā izstrādājuma vai nu elementā Detected Products, vai Manually Added Products, lai to iezīmētu.
- > Noklikšķiniet uz atbilstošās bultiņas cilnes loga vidū, lai pievienotu izstrādājumu.

Pie manuāli pievienota izstrādājuma sarakstā Product List ir simbols *.

Izstrādājumu izņemšana no saraksta Product List

- > Atveriet kontekstizvēlni, noklikšķinot ar peles labo pogu, un izvēlieties Manage Products.
- > Sarakstā Product List noklikšķiniet uz vēlamā izstrādājuma, lai to iezīmētu, un noklikšķiniet uz Remove, lai to izņemtu.
- > Lai no saraksta izņemtu visus izstrādājumus, noklikšķiniet uz Remove All.

Izstrādājumu ierobežojuma mainīšana sarakstā Product List

- > Atveriet kontekstizvēlni, noklikšķinot ar peles labo pogu, un izvēlieties Manage Products.
- > Laukā Product List Limit izvēlieties, cik izstrādājumu varēs pievienot sarakstam Product List. Maksimālais skaits ir pieci.

Reģistrēšana

Lai varētu reģistrēt BeoSound 5/BeoMaster 5 un, izmantojot izstrādājumu, piekļūt tādiem tiešsaistes pakalpojumiem kā tīkla radio stacijas, ir jāatver tiešsaistes reģistrācijas lapa.

Izstrādājuma reģistrēšana

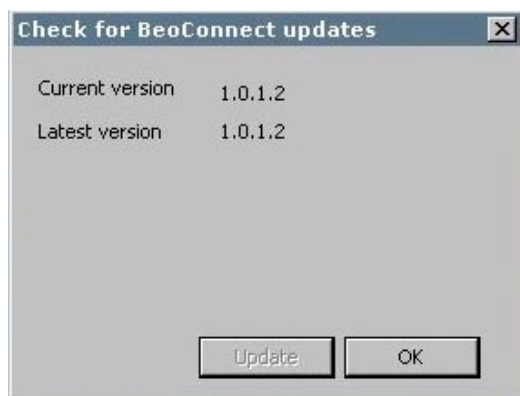
- > Ja neviens savienojums ar izstrādājumu nav izveidots, atveriet kontekstizvēlni, noklikšķinot ar peles labo pogu, un izvēlieties Product Registration, lai atvērtu izstrādājuma reģistrācijas lapu.
- > Ievadiet nepieciešamo informāciju.

Reģistrāciju nevar veikt, ja nav savienojuma ar internetu.

Versija un atjauninājumi



Dialoglodziņš About



Dialoglodziņš Check for updates

Informācija par versiju

Dialoglodziņā About ir redzama informācija par versiju un atjauninājumu meklēšanas poga.

Kā uzzināt informāciju par versiju

- > Atveriet kontekstizvēlni, noklikšķinot ar peles labo pogu, un noklikšķiniet uz BeoConnect, lai atvērtu dialoglodziņu, kurā redzama pašreizējā versija un ir atjauninājumu meklēšanas poga.
- > Noklikšķiniet uz OK, lai lodziņu noņemtu.

Programmatūras atjauninājumi

Varat meklēt un lejupielādēt pieejamos programmatūras atjauninājumus.

Atjauninājumu meklēšana

- > Atveriet kontekstizvēlni, noklikšķinot ar peles labo pogu, un noklikšķiniet uz BeoConnect.
- > Noklikšķiniet uz pogas Check for updates.
- > Ja atjauninājumi ir pieejami, noklikšķiniet uz Update, lai atjauninātu programmatūru, vai arī noklikšķiniet uz OK, lai noņemtu lodziņu.

Ja nav savienojuma ar internetu, tiek parādīts ziņojums Unable to check for updates.

Kā rīkoties, ja...

BeoConnect nevar atrast multivides atskaņotāju vai nosaka nesaderīgu versiju...

Ja programmas Windows Media Player 11 vai iTunes 8 nav instalētas vai arī versija ir vecāka par nepieciešamo, tiks parādīts paziņojums. Šādā gadījumā vajadzēs instalēt vai jaunināt vienu no iepriekš minētajām versijām. Ja ir instalēti abi multivides atskaņotāji un viens no tiem ir vecākas versijas nekā nepieciešams, tiks parādīts uzaicinājums jaunināt šo multivides atskaņotāju. Joprojām varēsiet lietot otru multivides atskaņotāju.

BeoConnect nosaka BeoPlayer versiju...

Paziņojums tiks parādīts arī, ja programma BeoPlayer nebūs saderīga, tas ir, tā ir vecāka nekā versija 5.04. Ja programma ir saderīga, tiks aicināts lietot BeoConnect, lai multividi kopētu un kartētu uz izstrādājumu. Ja BeoPlayer versija ir saderīga ar BeoConnect, bet nav aizvērta programma BeoPlayer's N.Music, jums tiks piedāvāts to aizvērt.

Izstrādājums netiek atrasts automātiski...

Ja datora savienojums ar izstrādājumu ir izveidots, izmantojot bezvadu sistēmu, iespējams, automātiski šo izstrādājumu nevarēs atrast. Lai uzzinātu, kā izstrādājumu pievienot manuāli, [sk. nodaļu Izstrādājumu pārvaldība](#).

Kādēļ savienojums ar manu izstrādājumu tiek atvienots...

Izvēloties citu izstrādājumu, BeoConnect atvieno savienojumu ar pašreizējo izstrādājumu un izveido savienojumu ar jauno. Atvienošana tiek veikta arī, ja programma ir aizvērta. Ja savienojums ar izstrādājumu ir atvienots savādāk, pārliedzieties, vai darbojas mājas tīkls.

Vēlos atrast sava BeoSound 5 IP adresi un resursdatora nosaukumu...

- > Ieslēdziet BeoSound 5 un pārvietojiet slīdni uz MODE.
- > Izmantojiet ritenīti, lai iezīmētu SETTINGS.
- > Divreiz nospiediet pa labi vērstās bultiņas pogu un uzreiz pēc tam pogu GO, lai aktivizētu klientu apkalpošanas iestatījumus.
- > Pārvietojiet slīdni uz NETWORK INFO. Šādi varēsiet redzēt sava BeoSound 5 resursdatora nosaukumu un IP adresi.

Vēlos atrast savrupā režīmā BeoMaster 5 IP adresi un resursdatora nosaukumu...

- > Ieslēdziet BeoMaster 5 un televizorā atveriet priekšplāna izvēlni.
- > Nospiediet tālvadības pults izvēlnes pogu un nospiediet 9, lai atvērtu izvēlni Configuration.
- > Nospiediet sarkano pogu un pēc tam pogu GO, lai piekļūtu klientu apkalpošanas iestatījumiem Network info un Product info.
- > Lietojiet bultiņu pogas, lai pārvietotos uz Network Info, un nospiediet centrālo pogu (GO). Šādi varēsiet redzēt BeoMaster 5 resursdatora nosaukumu un IP adresi.

*Nevēlos, lai
izstrādājumi tiktu
startēti BeoConnect
palaišanas laikā...*

Izvēlnē Settings varat deaktivizēt funkciju Auto Connect.
[Sk. nodaļu Iestatījumi.](#)

*BeoConnect
instalēšanas laikā
mainās BeoPlayer...*

Ja BeoPlayer versija ir saderīga ar BeoConnect, bet nav aizvērtā programma BeoPlayer's N.Music, jums tiks piedāvāts to aizvērt. Saderīga BeoPlayer versija — 5.04 vai jaunāka — BeoConnect instalēšanas laikā zaudē dažas funkcijas. BeoPlayer aktivizēs N.Music savrupo režīmu. Šādi tiks deaktivizētas visas multivides lietošanas darbības un krāsaino izlases sarakstu un atskaņošanas sarakstu kopēšana un varēs atskaņot tikai programmā BeoPlayer saglabātos failus. Ja mūzikas faili ir saglabāti tikai BeoMaster 5, BeoPlayer mapē N.Music var būt tukša.

BeoConnect aizvēršana un atinstalēšana

BeoConnect aizvēršana

Šo programmu varat aizvērt jebkurā laikā, ja vien nenotiek pārsūtīšana.

BeoConnect aizvēršana

- > Lai aizvērtu programmu, atveriet kontekstizvēlni, noklikšķinot ar peles labo pogu, un izvēlieties Quit.

BeoConnect atinstalēšana

Datorā atinstalēt BeoConnect varat jebkurā laikā. Lai programmu BeoPlayer atjaunotu tādu, kāda tā bija pirms BeoConnect instalēšanas, atkārtoti instalējiet BeoPlayer.

Ņemiet vērā, ka iestatījumi, kas tika izveidoti, lai N.Music programmā BeoPlayer darbotos savrupā režīmā, ir izdzēsti.

Kā atinstalēt

- > Lai atinstalētu BeoConnect, noklikšķiniet uz izvēlnes Start, uz BeoConnect un pēc tam izvēlieties Uninstall BeoConnect.

Programmu var atinstalēt arī, izmantojot Windows elementu Add & Remove Programs.

Formāti un prasības **Failu formāti**

Neatbalstītu formātu, DRM aizsargātas mūzikas un fotoattēlu kopēšana nav iespējama. Fotoattēliem var piekļūt, izmantojot koplietojamu tīkla disku. Pieejamais vāka noformējums tiek kopēts kā JPEG fails un ir ieraksta daļa. Lai uzzinātu, kuri mūzikas failu formāti tiek atbalstīti, sk. Bang & Olufsen izstrādājumam paredzētajā izstrādājuma specifikācijā.

Prasības

Lai varētu lietot BeoConnect, ir jāizpilda vairākas prasības. Mūzikas failiem ir jābūt izvietotiem lokāli, piemēram, lokālajā cietajā diskā vai USB atmiņas kartē.

Minimālās programmatūras prasības:

- Operētājsistēmai jābūt vismaz Windows XP SP3, Windows Vista SP1 vai Windows 7, 32 vai 64 bitu versijai.
- Windows Media Player 11 un/vai iTunes 8.

Apliecinājumi un atbildība

Šajā rokasgrāmatā minētie izstrādājumu nosaukumi var būt citu uzņēmumu preču zīmes vai reģistrētas preču zīmes.

Windows ir Microsoft Corporation reģistrēta preču zīme Amerikas Savienotajās Valstīs un citās valstīs.

iTunes ir Apple Inc. preču zīme, kas reģistrēta ASV un citās valstīs.

End User License Agreement (EULA)

Use of this Bang & Olufsen software requires that you accept the terms and conditions of this End User License Agreement. Continuing to download the software constitutes an implicit acceptance of the terms of this Agreement.

The software is provided “as is” without warranty of any kind, neither expressed nor implied, including, but not limited to the implied warranties of merchantability and fitness for a particular purpose. Bang & Olufsen explicitly disclaims all liability for loss or damage including, but not limited to, direct damage, direct loss, loss of profits, consequential loss, personal injury and injury to personal property which may result from downloading the software, using the software, inability to use the software or defects in the software. Additionally Bang & Olufsen shall in no way be obligated to update the software, hereunder to correct defects in the software, should this be necessary.

Neither installation nor use of the software nor acceptance of the terms of this Agreement permit you to use any name, logo or trademark used or registered by Bang & Olufsen. Reverse engineering, decompilation, disassembling of the software or any of its content is prohibited. Rental, leasing, networking, resale, or redistribution of the software is also prohibited.

Bang & Olufsen strongly advise you not to download illegal music. Bang & Olufsen is under no circumstances liable for any content stored using the software, and Bang & Olufsen does not provide you with any license or permission to use any name or any intellectual property right, including any rights, patents or trademarks.

Copyright Bang & Olufsen A/S. Bonjour function used by BeoConnect Product is licensed under the Apache License, Version 2.0 (the “License”); you may not use this file except in compliance with the License. You may obtain a copy of the License at “<http://www.apache.org/licenses/LICENSE-2.0>” Unless required by applicable law or agreed to in writing, software distributed under the License is distributed on an “AS IS” BASIS, WITHOUT WARRANTIES OR CONDITIONS OF ANY KIND, either express or implied. See the License for the specific language governing permissions and limitations under the License.