

# **BeoConnect**

(Til Windows)

**Indledning**

**Daglig brug**

**Åbn BeoConnect**

**Opret forbindelse til produkter**

**Gør musikken tilgængelig**

**Gør fotos og websites tilgængelige**

**Installation**

**Indstillinger**

**Produkthåndtering**

**Registrering**

**Versioner og opdateringer**

**Sådan gør du, hvis ...**

**Luk eller afinstaller BeoConnect**

**Formater og krav**

**Anvendelsesvilkår**

## Indledning

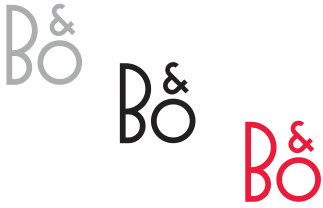
Med BeoConnect kan du overføre musik fra din computer til et Bang & Olufsen produkt, som f.eks. BeoSound 5, og bruge funktioner såsom farvede lister. BeoConnect er forbindelsesleddet mellem din foretrukne medieafspiller, iTunes® eller Windows Media Player®, og dit Bang & Olufsen produkt.

BeoConnect kan downloades gratis fra [www.bang-olufsen.com](http://www.bang-olufsen.com).

### **Vejledning til BeoConnect**

Denne vejledning beskriver, hvordan du installerer og bruger BeoConnect.

## Daglig brug **Principper for betjening og interaktion**



### *Ikon i proceslinjen*

Ikonet i proceslinjen skifter farve afhængigt af tilstand:

- Når er ikonet hvidt, er der ikke tilsluttet nogen produkter.
- Ikonet er skiftevis hvidt og sort, mens BeoConnect opretter forbindelse til et produkt.
- Ikonet er sort, når forbindelsen er oprettet.
- Ikonet er skiftevis rødt og sort, mens der kopieres.

### *Genvejsmenu*

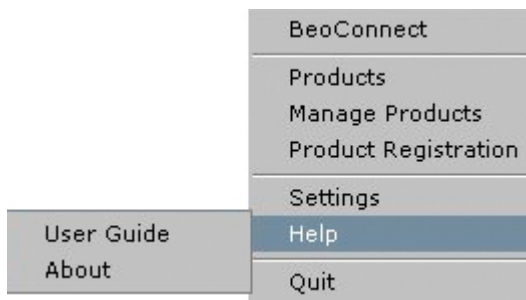
Afhængigt af om et produkt er tilsluttet eller ej, indeholder genvejsmenuen forskellige menupunkter, der giver dig adgang til de forskellige funktioner i BeoConnect. Disse menupunkter beskrives mere detaljeret i de enkelte afsnit i vejledningen.



Genvejsmenu: Ingen produkter tilsluttet.



Genvejsmenu: Produkter tilsluttet.



Menuen Hjælp.

### *Menuen Hjælp*

Hvis du klikker på Brugervejledning, åbnes denne vejledning. Klikker du på Om ..., åbnes en dialogboks, der indeholder oplysninger om version og muligheder for opdateringer. Du har kun adgang til onlinevejledningen, hvis computeren har forbindelse til internettet.

### **Kopier og afbild musik**

For at kunne kopiere og afbilde musik skal du først tilføje produktet i Produktoversigt. Se [Produkt håndtering](#). Senere i vejledningen finder du detaljerede oplysninger om, hvordan du åbner BeoConnect, tilslutter produkter og kopierer og afbilder musik.

#### *Kopier og afbild musik ...*

- > Åbn programmet, og åbn genvejsmenuen (højreklik).
- > Vælg Produkter, og opret forbindelse til det pågældende produkt, hvis forbindelsen ikke oprettes automatisk.
- > Klik på en farvet liste, og vælg den musik, du vil afbilde på listen.
- > Vil du kopiere musik, skal du klikke på Musik efterfulgt af Vælg og højreklikke på den musiksamling, der skal kopieres. Vælg dernæst Kopiér.

Under kopieringen er ikonet i proceslinjen skiftevis rød og sort. Når kopieringen er afsluttet, er ikonet sort.

## **Åbn BeoConnect**

### **Åbn BeoConnect ...**

- > Hvis programmet ikke åbnes automatisk, skal du klikke på BeoConnect i menuen Start.

Programmet søger først efter eventuelle opdateringer. Hvis der findes opdateringer, kan du vælge at installere disse, før du går videre. Allerede tilsluttede produkter findes i produktoversigten sammen med de eksisterende Bang & Olufsen produkter i netværket. Nogle produkter registreres automatisk, andre skal tilføjes manuelt. Se også [Produkt håndtering](#). Hvis Automatisk forbindelse er aktiveret, oprettes forbindelsen nu.

I menuen Indstillinger kan du vælge, at BeoConnect skal åbnes automatisk, når du starter computeren.

## Opret forbindelse til produkter

Forbindelsen til et produkt i netværket, f.eks. BeoSound 5, kan oprettes manuelt eller automatisk.



Hvis du tidligere har markeret musikfiler med henblik på kopiering eller har afbildet en afspilningsliste i en farvet liste, starter kopieringen automatisk, når forbindelsen oprettes.

Forbindelsen oprettes i følgende tilfælde:

- Når et produkt vælges via Produkter i genvejsmenuen.
- Hvis Automatisk forbindelse er aktiveret i menuen Indstillinger, opretter programmet forbindelse til det senest tilsluttede produkt, når det åbnes. Automatisk forbindelse er standardindstillingen.
- Når produktoplysningerne sendes.

### *Opret eller afbryd forbindelsen til et produkt ...*

- > Åbn genvejsmenuen og vælg Produkter for at få vist en liste over tilgængelige produkter.
- > Klik på det ønskede produkt for at oprette forbindelsen til det eller for at afbryde en allerede oprettet forbindelse.

Når forbindelsen er oprettet, er ikonet i proceslinjen sort.



Adgangskode til produkt.

Hvis BeoConnect ikke kender adgangskoden til et Bang & Olufsen produkt eller har en forkert adgangskode, bliver du bedt om at indtaste koden til produktet. Hvis adgangskoden til dit Bang & Olufsen produkt er blevet ændret, skal du også ændre den her. Kontakt din Bang & Olufsen forhandler for yderligere oplysninger om adgangskoder.

### *Et produkt bliver ikke fundet på netværket*

Hvis programmet ikke kan finde et produkt på netværket, vises meddelelsen Der kunne ikke oprettes forbindelse til det valgte produkt, hvilket betyder, at du måske skal tilføje produktet manuelt.

## Gør musikken tilgængelig

### Afbild i farvede lister

Vælg en afspilningsliste fra Windows Media Player eller iTunes, og afbild den i en farvet liste på det tilsluttede produkt. Afbildningen starter.



Afbildninger i farvede lister huskes for de fem senest tilsluttede produkter. Se vejledningen til pågældende produkt for yderligere oplysninger om farvede lister.

### Afbild i farvede lister ...

- > Åbn genvejsmenuen, og klik på en farvet liste, f.eks. Rød, for at få vist de tilgængelige afspilningslister.
- > Vælg en afspilningsliste. Kopieringen starter. Når processen er færdig, bliver ikonet i proceslinjen sort.

### Fjern afbildninger fra farvede lister ...

- > Åbn genvejsmenuen, og klik på en farvet liste.
- > Vælg Ingen for at fjerne afbildningen fra den farvede liste, hvis du ikke ønsker, at fremtidige ændringer i den farvede liste overføres til det tilsluttede produkt. Denne handling sletter ikke den farvede liste fra produktet. Se, hvordan du sletter musik fra et Bang & Olufsen produkt, i vejledningen til det pågældende produkt.



Afspilningslister og musiksamlinger.

### Vælg den musik , der skal kopieres

Kopier afspilningslister og mediesamlinger til det tilsluttede produkt.

### Vælg den musik , der skal kopieres ...

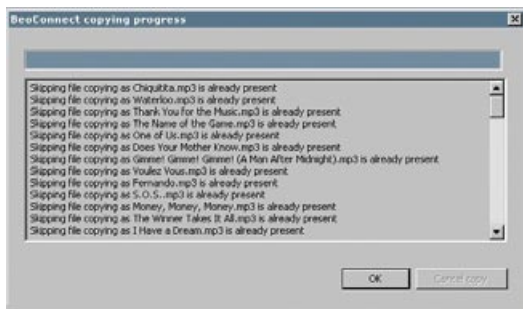
- > Åbn genvejsmenuen, og klik på Musik.
- > Klik på Vælg.
- > Højreklik for at markere den eller de afspilningslister eller mediesamlinger, du vil kopiere, eller fjern markeringen ud for de lister, der ikke skal kopieres.

### Start kopieringen af de markerede afspilningslister og mediesamlinger ...

- > Åbn genvejsmenuen, og klik på Musik.
- > Vælg Kopiér. Kopieringen starter. Når processen er færdig, bliver ikonet i proceslinjen sort.

### Kopier medieændringer

Hvis der foretages ændringer i din medieafspiller, startes en kopiering af ændrede afspilningslister og mediesamlinger. Ændringerne kopieres derefter til det tilsluttede produkt. Se også om [kopiering](#) i dette afsnit. Hvis der allerede er en kopiering i gang, fortsætter denne, og ændringerne kopieres efterfølgende.



Statusvindue.

## Kopieringsproces

En kopiering starter ved afbildning eller ved valg af en afspilningsliste eller mediesamling. Ændringerne kopieres, efter et produkt er blevet tilsluttet.

### *Kopier medier ...*

BeoConnect kopierer gyldige numre og eventuelle covers. Når kopieringen er færdig, vises et sort ikon på proceslinjen. Se [Formater og krav](#) for oplysninger om understøttede filformater.

- > Klik på ikonet på proceslinjen under kopieringen for at få vist et statusvindue.
- > Klik på OK for at lukke vinduet igen.

Under kopieringen kan du ikke foretage andre handlinger i BeoConnect ud over at annullere kopieringen.

Kopiering er kun mulig, hvis Windows Media Player eller iTunes kører, og filerne er gyldige. Kopieringen afbrydes, hvis produktets harddisk er fuld eller netværksforbindelsen afbrydes. Når der igen er ledig plads på harddisken, genoptages kopieringen.

Hvis Overskriv filer er aktiveret i menuen Indstillinger, og BeoConnect kopierer en fil, der har samme navn (men forskellig størrelse og/eller tidsstempel) som en eksisterende, overskriver programmet den eksisterende fil. Hvis Overskriv filer er deaktiveret i menuen Indstillinger, og BeoConnect kopierer en fil, der har samme navn (men forskellig størrelse og/eller tidsstempel) som en eksisterende, kopierer programmet den nye fil og bevarer den eksisterende.

### *Annuller kopieringen ...*

- > Klik på Annuller kopiering for at annullere kopieringen.

## Gør fotos og websites tilgængelige

### Gør fotos tilgængelige

For at få adgang til fotos og små videoklip, der er gemt på produktet, skal du først gøre dem tilgængelige på computeren og derefter kopiere filerne manuelt. BeoConnect sikrer, at netværksdrevet på computeren afbildes på dit produkt.

#### *Gør dine fotos tilgængelige ...*

- > Læg fotos og videoklip på din computer.
- > Åbn Stifinder. Marker filer, og kopier dem.
- > Vælg det drev, der er afbildet på din BeoMaster 5. I BeoConnect menuen Indstillinger kan du angive, hvilket netværksdrev der skal være delt.
- > Indsæt fotos og videoklip i mappen Foto. Du kan oprette undermapper til mappen Foto for lettere at holde styr på filerne.
- > Nu vil fotos og videoklip være tilgængelige, næste gang du aktiverer BeoMaster 5 via fjernsynet.

### Gør websites tilgængelige

Du kan oprette foretrukne sider i Internet Explorer og kopiere disse til BeoMaster 5 som genveje, der gør det muligt at åbne websites på fjernsynet.

#### *Gør dine websites tilgængelige ...*

- > Åbn Stifinder og klik dig frem til den mappe på computeren, hvor dine foretrukne er gemt. I Windows XP ligger de i: C:\Dokumenter og indstillinger\\Foretrukne. Se også Windows Hjælp for at finde stien.
- > Marker filen med foretrukne, og kopier den.
- > Gå tilbage til Stifinder, og vælg det drev, der er afbildet på din BeoMaster 5. I BeoConnect menuen Indstillinger kan du angive, hvilket netværksdrev der skal være delt.
- > Indsæt filen med foretrukne i mappen Foretrukne på netværksdrevet. Du kan kopiere filer til allerede eksisterende mapper eller til mapper, du selv opretter.
- > Nu kan du åbne dine foretrukne websites på fjernsynet.

Se også Windows Hjælp for oplysninger om, hvordan du kopierer og flytter filer og mapper.



## Installation



BeoConnect installationsprogram.

### Installer BeoConnect på computeren

- > Start installationsprogrammet, og klik for at vælge sprog. Der vises en velkomstmeddelelse.
- > Klik for at acceptere [End User License Agreement \(EULA\)](#), når programmet beder dig om det.
- > Vælg en installationssti til BeoConnect. Der tilføjes en genvej til BeoConnect i menuen Start, og installationsprogrammet registrerer, hvilke medieafspillere der er installeret.
- > Vælg, om indstillingen Åbn BeoConnect ved opstart skal være markeret, så BeoConnect åbnes, når computeren tændes, og kopiering og afbildning af den valgte musik foregår automatisk. Vælg, om indstillingerne Brug Windows Media Player med BeoConnect og Brug iTunes med BeoConnect skal være markerede, så dine afspilningslister i Windows Media Player og/eller iTunes bliver tilgængelige.
- > Installationen er udført, og programmet åbnes.

Installationen annulleres, hvis

- operativsystemet ikke er kompatibelt (se [Formater og krav](#))
- BeoConnect versionen er ældre end den aktuelle version på computeren
- slutbrugerlicensaftalen ikke blev accepteret.

Hvis BeoConnect allerede er installeret, startes en reparation eller opdatering i stedet, afhængigt af den aktuelle version:

- Hvis BeoConnect versionen er nyere end den installerede version, bliver du bedt om at acceptere slutbrugerlicensaftalen, hvorefter installationen fortsætter.
- Hvis BeoConnect versionen er den samme som den installerede version, kan du reparere sidstnævnte, hvorefter installationen fortsætter. Ved reparation eller opdatering af BeoConnect bevares alle indstillinger. Således kopieres og overføres markerede afspilningslister og musiksamlinger også efter reparation eller opdatering.

## Indstillinger

Du kan tilpasse BeoConnect i menuen Indstillinger.



Menuen Indstillinger.

### Indstil BeoConnect ...

- > Åbn genvejsmenuen, og klik på Indstillinger.
- > Foretag de ønskede indstillinger.
- > Klik på OK for at gemme indstillingerne og lukke menuen, Anvend for at gemme uden at lukke menuen eller Annuller for at lukke menuen uden at gemme.

### Sprog

Vælg det sprog, BeoConnect skal anvende.

### Valg af medieafspiller

Marker, hvilke medieafspillere du vil anvende. Kun afspilningslister og musiksamlinger fra de markerede afspillere vises.

### Indstillinger for automatisk forbindelse

Vælg, om BeoConnect automatisk skal oprette forbindelse til det seneste tilsluttede produkt, når programmet åbnes.

### Indstillinger for filoverskrivning

Vælg, om en fil skal overskrives automatisk, hvis der allerede findes en fil med samme navn (men med forskellig størrelse og/eller tidsstempel) på det tilsluttede produkt.

### Start

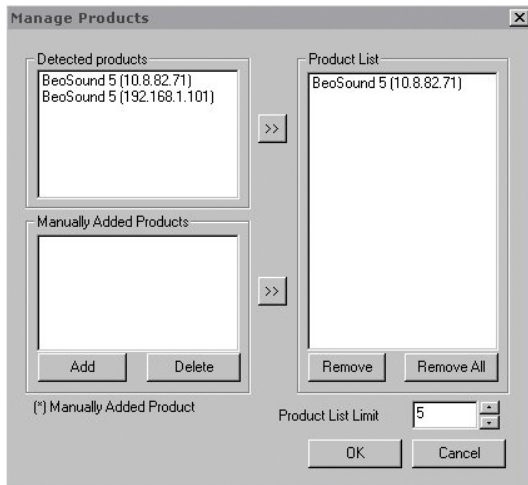
Vælg, om BeoConnect skal åbnes automatisk, når computeren tændes.

### Angiv drev til BeoSound 5

Vælg eller skift det drev, der skal anvendes til at afbilde en BeoSound 5/BeoMaster 5. Drevet anvendes som et delt netværksdrev til fotos, videoklip og websites, så du kan se dem på fjernsynet via BeoMaster 5.

## Produkt håndtering

BeoConnect registrerer automatisk tilsluttede produkter, når det er muligt, men de kan også tilføjes manuelt. Manuelt tilføjede produkter kan slettes igen. Du skal angive, hvilke af de fundne og tilføjede produkter der skal omfattes af produktoversigten, og ændre det maksimale antal produkter i oversigten.



Dialogboksen Produkt håndtering.

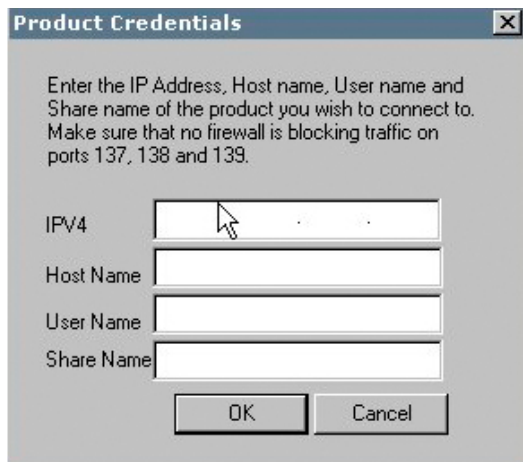
### Tilføj et produkt manuelt ...

- > Åbn genvejsmenuen, og klik på Produktoversigt.
- > Klik på Tilføj for at åbne vinduet Produktoplysninger.
- > Indtast IPV4-adresse, Værtsnavn, Brugernavn og Netværksnavn.
- > Klik på OK for at tilføje produktet eller på Annuller for annullere handlingen.

Se [Sådan gør du, hvis ...](#) for oplysninger om IP-adresse og værtsnavn. Kontakt din Bang & Olufsen forhandler for oplysninger om brugernavn og netværksnavn.

### Slet et manuelt tilføjet produkt ...

- > Åbn genvejsmenuen, og klik på Produktoversigt.
- > Klik på det produkt, du vil fjerne, i listen Manuelt tilføjede produkter.
- > Klik på Slet for at fjerne produktet.



Dialogboksen Produktoplysninger.

### Føj et produkt til Produktoversigt ...

- > Åbn genvejsmenuen, og klik på Produktoversigt.
- > Klik på det ønskede produkt i enten Registrerede Produkter eller Manuelt tilføjede produkter for at fremhæve det.
- > Klik på den relevante piletast midt i vinduet for at tilføje produktet.

Et manuelt tilføjet produkt er markeret med en \* i Produktoversigt.

#### ***Fjern produkter fra Produktoversigt ...***

- > Åbn genvejsmenuen, og klik på Produktoversigt.
- > Fremhæv et produkt i Produktoversigt, og klik på Fjern for at fjerne det.
- > Hvis du klikker på Fjern alle, fjernes alle produkter fra oversigten.

#### ***Rediger maks. antal produkter i Produktoversigt ...***

- > Åbn genvejsmenuen, og klik på Produkthåndtering.
- > Vælg det antal produkter, der skal kunne tilføjes Produktoversigt, i feltet Maks. antal produkter. Det maksimale antal er fem.

## **Registrering**

Du skal åbne en onlineregistreringsside for at registrere BeoSound 5/BeoMaster 5 og få adgang til onlinetjenester som netradestationer via produktet.

#### ***Registrer dit produkt ...***

- > Åbn genvejsmenuen, hvis der ikke er tilsluttet noget produkt, og klik på Produktregistrering. Produktregistreringssiden åbnes.
- > Indtast de nødvendige oplysninger.

Registreringen kræver en internetforbindelse.

## Versioner og opdateringer



Dialogboksen Om ...



Dialogboksen Søg efter opdateringer til BeoConnect.

### Versionsoplysninger

Dialogboksen Om ... indholder versionsoplysninger og en knap til søgning af opdateringer.

#### *Få vist versionsoplysninger ...*

- > Åbn genvejsmenuen og klik på BeoConnect for at åbne en dialogboks med oplysninger om den aktuelle version og en knap til søgning af opdateringer.
- > Klik på OK for at lukke boksen igen.

### Softwareopdateringer

Du kan søge efter og downloade tilgængelige softwareopdateringer.

#### *Søg efter opdateringer ...*

- > Åbn genvejsmenuen, og klik på BeoConnect.
- > Klik på knappen Søg efter opdateringer
- > Hvis der findes nye opdateringer, skal du klikke på Opdater for at installere softwaren eller på OK for at lukke dialogboksen.

Hvis der ikke er nogen internetforbindelse, vises meddelelsen Der kunne ikke søges efter softwareopdateringer.

## Sådan gør du, hvis ...

*BeoConnect ikke kan finde en medieafspiller eller registrerer en inkompatibel version ...*

Hvis Windows Media Player 11 eller iTunes 8 ikke er installeret, eller versionen er ældre end krævet, vises en meddelelse. Du skal installere eller opdatere til én af ovennævnte versioner. Hvis begge medieafspillere er installeret, og en af dem er ældre end krævet, bliver du opfordret til at opdatere den pågældende afspiller. Du vil stadig kunne bruge den anden medieafspiller.

*BeoConnect registrerer en BeoPlayer version ...*

Der vises en meddelelse, hvis BeoPlayer ikke er kompatibel (versionen er ældre en 5.04). Hvis den er kompatibel, bliver du bedt om at anvende BeoConnect til kopiering og afbildning af medier til dit produkt. Hvis BeoPlayer versionen er kompatibel med BeoConnect, men N.Music er åben i BeoPlayer, bliver du bedt om lukke N.Music.

*Et produkt ikke findes automatisk ...*

Hvis et produkt er forbundet trådløst med computeren, bliver det muligvis ikke fundet automatisk. Se [Produkt håndtering](#) for at tilføje et produkt manuelt.

*Dit produkt mister forbindelsen ...*

Hvis et andet produkt vælges, afbryder BeoConnect forbindelse til det aktuelle produkt og opretter forbindelse til det nye. Hvis programmet lukkes, afbrydes forbindelsen også. Afbrydes forbindelsen af en anden grund, skal du kontrollere, at dit hjemmenetværk fungerer.

*Du ønsker at finde IP-adresse og værtsnavn for din BeoSound 5 ...*

- > Tænd for BeoSound 5, og flyt navigationsarmen til TILSTAND.
- > Drej på hjulet for at fremhæve INDSTILLINGER.
- > Tryk to gange på højre piletast efterfulgt af GO for at åbne CUSTOMER SERVICE-INDSTILLINGER.
- > Flyt navigationsarmen til NETVÆRKSOPLYSNING. Nu vil du kunne se værtsnavn og IP-adresse for din BeoSound 5.

*Du ønsker at finde IP-adresse og værtsnavn for din selvstændige BeoMaster 5 ...*

- > Tænd for BeoMaster 5, og åbn menuoverlayen på fjernsynet.
- > Tryk på knappen MENU på fjernbetjeningen, og tryk på 9 for at åbne menuen Opsætning.
- > Tryk på den røde knap på fjernbetjeningen efterfulgt af GO for at åbne CUSTOMER SERVICE-indstillingerne Network info og Product info.
- > Brug piletasterne til at gå til Network info, og tryk på centerknappen (GO). Nu vil du kunne se værtsnavn og IP-adresse for din BeoMaster 5.

*Du ikke ønsker,  
dine produkter skal  
starte, når du åbner  
BeoConnect ...*

Du kan deaktivere funktionen Automatisk forbindelse i menuen Indstillinger. Se [Indstillinger](#).

*BeoPlayer ændres,  
når BeoConnect  
installeres ...*

Hvis BeoPlayer versionen er kompatibel med BeoConnect, men N.Music er åben i BeoPlayer, bliver du bedt om lukke N.Music. En kompatibel BeoPlayer version 5.04 eller nyere vil miste nogle funktioner, når BeoConnect installeres. BeoPlayer skifter til selvstændig tilstand for N.Music. Det indebærer, at al mediehåndtering og kopiering af farvede lister og afspilningslister deaktiveres, og du kan kun afspille de filer, der er gemt i BeoPlayer. Hvis dine musikfiler kun er gemt på BeoMaster 5, er mappen N.Music i BeoPlayer muligvis tom.

## Luk eller afinstaller BeoConnect

### Luk BeoConnect

Du kan lukke programmet når som helst, medmindre der er en overførsel er igang.

#### *Luk BeoConnect ...*

> Åbn genvejsmenuen, og klik på Afslut.

### Afinstaller BeoConnect

Du kan når som helst afinstallere BeoConnect fra computeren. Hvis du derefter ønsker at gendanne de funktioner i BeoPlayer, der var aktive før installationen af BeoConnect, skal du geninstallere BeoPlayer.

Vær opmærksom på, at alle indstillinger, der er foretaget i den selvstændige version af N.Music, slettes.

#### *Afinstaller BeoConnect ...*

> Åbn menuen Start, klik på BeoConnect og vælg Afinstaller BeoConnect.

Programmet kan også afinstalleres med Tilføj eller fjern programmer i Windows.



## Formater og krav **Filformater**

Kopiering af ikke-understøttede formater samt DRM-beskyttet musik og billeder er ikke muligt. Du får adgang til fotos via et netværksdrev. Eventuelle covers kopieres som jpeg-filer til de respektive numre. I produktspecifikationerne til dit Bang & Olufsen produkt kan du se, hvilke filformater der understøttes.

### **Systemkrav**

For at BeoConnect kan fungere, skal systemet opfylde en række krav. Musikfiler skal gemmes lokalt, f.eks. på en lokal harddisk eller USB-hukommelse.

#### ***Minimumskrav til installeret software:***

- Operativsystemet skal være Windows XP SP3, Windows Vista SP1 eller Windows 7 (32- eller 64-bit).
- Windows Media Player 11 og/eller iTunes 8.

### **Bekræftelser og erstatningsansvar**

De produktnavne, der nævnes i denne vejledning, kan være varemærker eller registrerede varemærker tilhørende andre selskaber.

Windows er et registreret varemærke tilhørende Microsoft Corporation i USA og andre lande.

iTunes er et varemærke tilhørende Apple Inc., som er registreret i USA og andre lande.

## **End User License Agreement (EULA)**

Use of this Bang & Olufsen software requires that you accept the terms and conditions of this End User License Agreement. Continuing to download the software constitutes an implicit acceptance of the terms of this Agreement.

The software is provided “as is” without warranty of any kind, neither expressed nor implied, including, but not limited to the implied warranties of merchantability and fitness for a particular purpose. Bang & Olufsen explicitly disclaims all liability for loss or damage including, but not limited to, direct damage, direct loss, loss of profits, consequential loss, personal injury and injury to personal property which may result from downloading the software, using the software, inability to use the software or defects in the software. Additionally Bang & Olufsen shall in no way be obligated to update the software, hereunder to correct defects in the software, should this be necessary.

Neither installation nor use of the software nor acceptance of the terms of this Agreement permit you to use any name, logo or trademark used or registered by Bang & Olufsen. Reverse engineering, decompilation, disassembling of the software or any of its content is prohibited. Rental, leasing, networking, resale, or redistribution of the software is also prohibited.

Bang & Olufsen strongly advise you not to download illegal music. Bang & Olufsen is under no circumstances liable for any content stored using the software, and Bang & Olufsen does not provide you with any license or permission to use any name or any intellectual property right, including any rights, patents or trademarks.

Copyright Bang & Olufsen A/S. Bonjour function used by BeoConnect Product is licensed under the Apache License, Version 2.0 (the “License”); you may not use this file except in compliance with the License. You may obtain a copy of the License at “<http://www.apache.org/licenses/LICENSE-2.0>” Unless required by applicable law or agreed to in writing, software distributed under the License is distributed on an “AS IS” BASIS, WITHOUT WARRANTIES OR CONDITIONS OF ANY KIND, either express or implied. See the License for the specific language governing permissions and limitations under the License.