

# BeoConnect

(للاستخدام مع Windows)

مقدمة

الاستخدام اليومي

بدء BeoConnect

التوصيل بالمنتجات

إتاحة الموسيقى

إتاحة الصور ومواقع الويب

التثبيت

الإعدادات

إدارة المنتجات

التسجيل

الإصدار والتحديثات

ماذا تفعل إذا ...

غلق أو إزالة تثبيت BeoConnect

التنسيقات والمتطلبات

شروط الاستخدام

## مقدمة

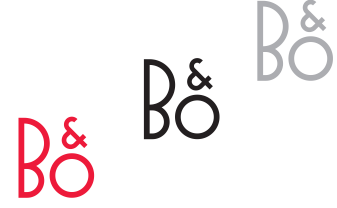
يمكنك BeoConnect من نقل الموسيقى من حاسبك إلى منتج  
Bang & Olufsen، مثل BeoSound 5 واستخدام المزايا مثل قوائم  
المفضلات الملونة. BeoConnect هو وصلة التوصيل بين مشغل الوسائط  
المفضل لديك، مثلاً iTunes أو Windows Media Player ومنتجك  
Bang & Olufsen.

BeoConnect متاح للتنزيل مجاناً من  
[www.bang-olufsen.com](http://www.bang-olufsen.com).

## دليل BeoConnect

يقدم لك هذا الدليل معلومات عن كيفية استخدام وتثبيت  
BeoConnect.

## الاستخدام اليومي



## مبادئ التشغيل والتفاعل

### أيقونة الصينية

تغير أيقونة الصينية ألوانها اعتماداً على حالتها:

- تكون الأيقونة بيضاء عندما لا تكون هناك منتجات متصلة.
- تتحول الأيقونة بين الأبيض والأسود عندما يكون BeoConnect متصلاً بمنتج.
- تكون الأيقونة سوداء عندما يكون هناك منتج متصلاً.
- تتحول الأيقونة بين الأحمر والأسود عندما يكون النسخ جارياً.

### قائمة نقر زر الماوس الأيمن

اعتماداً على ما إذا كان هناك منتج متصلاً أم لا، تحتوي قائمة نقر زر الماوس الأيمن على بنود قائمة مختلفة تسمح لك بالوصول إلى وظائف ومزايا BeoConnect المختلفة. وسوف تجد شرحاً بتفصيل أكثر لبنود القائمة في الفصول الخاصة بها.



قائمة نقر زر الماوس الأيمن - لا يوجد منتج متصل.



قائمة نقر زر الماوس الأيمن - يوجد منتج متصل.

### قائمة Help

عندما تختار User Guide في القائمة سوف يفتح هذا الدليل. وتقدم لك قائمة About مربع حوار به معلومات عن الإصدار وإمكانية التأكد من وجود تحديثات. ويتاح User Guide والتحديثات عبر الإنترنت فقط إذا كان الحاسب موصولاً بالإنترنت.

### نسخ وتوصيل الموسيقى

قبل أن تتمكن من نسخ وتوصيل الموسيقى، يجب أن تضيف منتجك إلى Product List، [ارجع إلى إدارة المنتجات](#). في جزء متقدم من الدليل ستجد معلومات مفصلة عن كيفية بدء BeoConnect، ونسخ وتوصيل الموسيقى.

### نسخ وتوصيل الموسيقى ...

- < ابدأ البرنامج وافتح قائمة زر الماوس الأيمن.
- < اختر Products ووصل بالمنتج الذي تريده إذا كان المنتج لا يوصل تلقائياً.
- < ميز قائمة مفضلات ملونة واختر الموسيقى التي تريد توصيلها، أو ...
- < ... ميز Music، ثم ميز Select وانقر بزر الماوس الأيمن لاختيار الموسيقى التي تريد نسخها. ثم اختر Start copying.

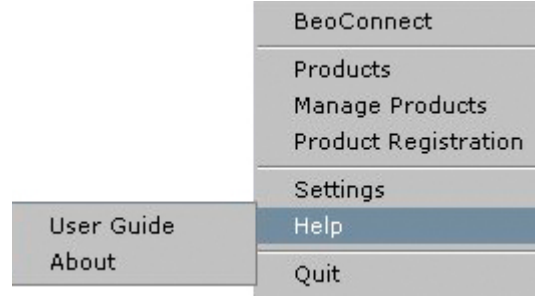
عندما يكون النسخ جارياً، تتحول أيقونة الصينية بين الأحمر والأسود وعندما يكتمل النسخ، تصبح أيقونة الصينية سوداء.

### بدء BeoConnect ...

- < إذا لم يبدأ البرنامج تلقائياً، انقر BeoConnect في قائمة Start.

سيتحقق البرنامج من وجود تحديثات. وإذا كانت هناك أية تحديثات متاحة، يمكنك اختيار تحديث البرنامج قبل مواصلة عملية بدء البرنامج. وتكون المنتجات التي سبق توصيلها مسجلة وأيضاً منتجات Bang & Olufsen الموجودة بالشبكة. وبعض المنتجات يتم اكتشافها تلقائياً، والبعض الآخر يحتاج إلى إضافته يدوياً. [ارجع إلى إدارة المنتجات](#). إذا كانت Auto Connect نشطة، تبدأ عملية الاتصال.

يمكنك ضبط BeoConnect ليبدأ تلقائياً عندما تشغل الحاسب في قائمة Settings.



قائمة Help.

### بدء BeoConnect

## التوصيل بالمنتجات

يمكن التوصيل بمنتج موجود بالشبكة، مثل 5 BeoSound، سواء يدويًا أو تلقائيًا.

ويحدث الاتصال في الحالات التالية:

- عند اختيار منتج من Products في قائمة نقر زر الماوس الأيمن.
- إذا كانت Auto Connect نشطة في قائمة Settings، يتصل البرنامج عندما يبدأ بأخر منتج كان موصولاً وتكون Auto Connect منشطة افتراضياً.
- عند تسليم بيانات اعتماد منتج.

الاتصال أو الانفصال عن منتج ...

< افتح قائمة نقر زر الماوس الأيمن وميز Products لعرض قائمة بالمنتجات المتاحة.

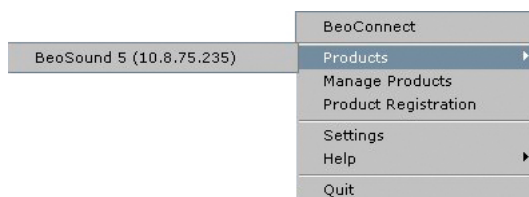
< انقر منتجًا تريد توصيله، أو فصله إذا كان متصلًا بالفعل.

عندما يكون هناك منتج متصلًا تكون أيقونة الصينية سوداء.

سوف يطلب منك إدخال كلمة مرور لمنتج Bang & Olufsen إذا لم يكن BeoConnect لديه كلمة المرور أو لديه كلمة مرور خطأ لمنتج يحاول الاتصال به. وإذا كانت كلمة المرور بمنتج Bang & Olufsen تغيرت، يجب عليك تغييرها هنا أيضًا. ولتزيد من المعلومات حول كلمات المرور، يرجى الاتصال ببائع تجزئة Bang & Olufsen.

منتج لا يمكن العثور عليه بالشبكة

إذا كان منتج ما لا يمكن العثور عليه بالشبكة، ستظهر Unable to connect to selected product بالشاشة. وقد يكون عليك إضافة المنتج يدويًا.



إذا كانت ملفات الموسيقى سبق اختيارها للنسخ أو كانت هناك قائمة تشغيل تم توصيلها بقائمة مفضلات ملونة، فإن النسخ يبدأ تلقائيًا عند التوصيل.



مربع حوار Product password.

## إتاحة الموسيقى

### توصيل قوائم المفضلات الملونة

اختر قائمة تشغيل من Windows Media Player أو iTunes ووصلها بقائمة مفضلات ملونة بالمنتج الموصل. عندئذ سيبدأ توصيل المحتويات الموجودة في قائمة التشغيل.

### توصيل قائمة مفضلات ملونة ...

- < افتح قائمة نقر زر الماوس الأيمن وميز قائمة مفضلات ملونة، مثل Red، لإظهار قوائم التشغيل المتاحة.
- < اختر قائمة تشغيل. ستبدأ عملية النسخ، وعندما تكتمل العملية، ستصبح أيقونة الصينية سوداء.

### إزالة توصيل قائمة مفضلات ملونة ...

- < افتح قائمة نقر زر الماوس الأيمن وميز قائمة مفضلات ملونة.
- < اختر None لإزالة توصيل قائمة المفضلات الملونة، إذا كنت لا تريد أن تنتقل التغييرات المستقبلية في قائمة المفضلات الملونة إلى المنتج المتصل. ولن يؤدي ذلك إلى إزالة قائمة المفضلات الملونة من المنتج. لإزالة الموسيقى من منتج Bang & Olufsen، ارجع إلى الدليل المصاحب لمنتجك.

### اختيار الموسيقى للنسخ

انسخ قوائم التشغيل ومختارات الوسائط إلى المنتج المتصل.

### اختيار الموسيقى للنسخ ...

- < افتح قائمة نقر زر الماوس الأيمن وميز Music.
- < ميز Select.
- < انقر بزر الماوس الأيمن لاختيار قائمة تشغيل واحدة أو أكثر أو مختارات من الوسائط لنسخها. وإذا كنت لا تريد نسخ قائمة تشغيل مختارة، أزل علامة التحديد.

### بدء نسخ قوائم التشغيل ومختارات الوسائط المختارة ...

- < افتح قائمة نقر زر الماوس الأيمن وميز Music.
- < اختر Start copying. ستبدأ عملية النسخ. عندما تكتمل العملية، ستصبح أيقونة الصينية سوداء.

### نسخ تغييرات الوسائط

إذا أدخلت تغييرات في مشغل الوسائط، ستبدأ عملية نسخ لقوائم التشغيل ومختارات الوسائط التي تغيرت. وعندئذ سوف تنسخ التغييرات إلى المنتج المتصل. [ارجع إلى القسم الخاص بتقديم النسخ في هذا الفصل](#). إذا كانت هناك عملية نسخ جارية بالفعل، يستمر النسخ وتنسخ التغييرات بعدئذ.



يحفظ في الذاكرة توصيل قوائم المفضلات الملونة لأخر خمسة منتجات تم توصيلها. ولتزيد من المعلومات عن قوائم المفضلات الملونة، ارجع إلى الدليل المصاحب للمنتج المتصل.



قوائم التشغيل ومختارات الموسيقى.

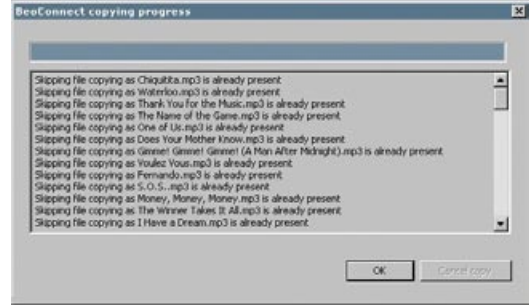
## تقدم النسخ

تبدأ عملية النسخ عند توصيل قوائم مفضلات ملونة أو اختيار قوائم تشغيل أو مختارات من وسائط. وسوف يتم نسخ التغييرات عند الاتصال بمنتج.

## نسخ الوسائط ...

ينسخ BeoConnect المسارات الصالحة، وصورة الغلاف إن وجدت وتظهر أيقونة صينية سوداء عندما تكتمل عملية النسخ. لمزيد من المعلومات عن تنسيقات الملفات المدعمة، [ارجع إلى التنسيقات والمتطلبات](#).

< انقر بزر الماوس الأيسر أيقونة الصينية بينما النسخ جارٍ لإظهار نافذة الحالة.  
< انقر OK لإزالة النافذة.



نافذة الحالة.

بينما يكون النسخ جارياً لا يمكن إجراء أية عمليات في BeoConnect سوى إلغاء النسخ.

يمكن حدوث النسخ فقط إذا كان Windows Media Player أو iTunes يعمل، والملفات صالحة. وإذا كان قرص المنتج ممتلئاً أو اتصال الشبكة مفقود، يتوقف النسخ. وعندما يكون قرص المنتج غير ممتلئ بعد، تستأنف عملية النسخ.

إذا تم تنشيط Overwrite Files في قائمة Settings وكان BeoConnect ينسخ ملفاً اسمه مطابقاً، ولكن يختلف في الحجم أو/ختم الوقت عن ملف موجود، تتم الكتابة فوق الملف الموجود. وإذا تم إلغاء تنشيط Overwrite Files في قائمة Settings وكان BeoConnect ينسخ ملفاً اسمه مطابقاً، ولكن يختلف في الحجم أو/ختم الوقت عن ملف موجود، فإن الملف سيكون مكرراً.

## إلغاء عملية نسخ ...

< انقر Cancel copy لإلغاء عملية النسخ.

## إتاحة الصور ومواقع الويب

### إتاحة الصور

للوصول إلى الصور وعروض الفيديو القصيرة على منتجك، يجب أولاً أن تجعلها متاحة على حاسبك ثم بعد ذلك انسخ الملفات يدوياً، وسوف يضمن BeoConnect اتصال مشغل شبكة على حاسبك بالمنتج.

### إتاحة الصور ...

- < ضع الصور وعروض الفيديو القصيرة على حاسبك.
- < افتح Explorer. حدد وانسخ الملفات المختارة.
- < اختر المشغل المتصل بـ BeoMaster 5. ويمكنك اختيار مشغل الشبكة الذي يجب مشاركته في قائمة Settings في BeoConnect.
- < الصق الصور وعروض الفيديو القصيرة إلى مجلد Photo. ويمكنك إنشاء مجلدات فرعية في مجلد Photo لمساعدتك على تصنيف وتنظيم الملفات.
- < الآن الصور وعروض الفيديو القصيرة تكون متاحة عندما تنشط BeoMaster 5 من خلال التلفزيون.

### إتاحة مواقع الويب

يمكنك في Internet Explorer إنشاء مفضلات ونسخها كأيقونات إلى BeoMaster 5 ومن ثم تستطيع فتح مواقع الويب كأنها مفضلات مخزنة على تلفزيونك.

### إتاحة مواقع الويب ...

- < افتح Explorer واختر المجلد الذي تخزن فيه المفضلات كأيقونات على حاسبك. في Windows XP تكون الأيقونات مخزنة في: 'C:\Documents and Settings\your username\Favorites'. ارجع إلى Windows Help لتحديد الموقع.
- < حدد وانسخ الأيقونات المختارة.
- < في Explorer اختر المشغل المتصل بـ BeoMaster 5. ويمكنك اختيار مشغل الشبكة الذي يجب مشاركته في قائمة Settings في BeoConnect.
- < الصق المفضلات من حاسبك إلى مجلد Favorites بمشغل الشبكة المتصل. ويمكنك النسخ إلى مجلدات منشأة بالفعل أو إنشاء مجلداتك الخاصة.
- < الآن مواقع الويب تكون متاحة لتصفحها على تلفزيونك.

ارجع إلى Windows Help لتعرف المزيد عن كيفية نسخ ونقل الملفات والمجلدات.



### تثبيت BeoConnect على الحاسب

- < ابدأ برنامج التثبيت وانقر لاختيار لغة. ستظهر رسالة ترحيب.
- < انقر لقبول [End User License Agreement \(EULA\)](#) عندما يطلب منك ذلك.
- < اختر مساراً لتثبيت BeoConnect عندما يطلب منك ذلك. تضاف أيقونة BeoConnect إلى قائمة Start ويبحث برنامج التثبيت عن مشغلات الوسائط المثبتة.
- < اختر ما إذا كان يجب تنشيط الإعداد - Launch BeoConnect at start-up، بحيث يبدأ BeoConnect عند تشغيل الحاسب وتنفيذ نسخ وتوصيل الموسيقى المختارة تلقائياً. اختر ما إذا كان يجب تنشيط الإعدادين Use BeoConnect with Windows Media Player و Use BeoConnect with iTunes.
- < اكتمل التثبيت وستبدأ عملية البدء.



برنامج تثبيت BeoConnect.

يلغى التثبيت إذا:

- نظام التشغيل غير متوافق. [ارجع إلى التنسيقات والمتطلبات.](#)
- إصدار BeoConnect أقدم من الإصدار الموجود على الحاسب.
- لم يتم قبول EULA.

إذا كان BeoConnect مثبتاً بالفعل، يظهر خيار للإصلاح أو التحديث بدلاً من التثبيت اعتماداً على الإصدار الحالي:

- إذا كان إصدار BeoConnect أحدث من الإصدار الموجود، سيطلب منك قبول EULA ويعدها سيتواصل التثبيت.
- إذا كان إصدار BeoConnect مماثلاً للإصدار الموجود، يمكنك إصلاح هذا الإصدار ويعدها سيتواصل التثبيت. وجميع الإعدادات تحفظ عند إصلاح أو تحديث BeoConnect. وبالتالي، فإن قوائم التشغيل ومختارات الموسيقى التي كانت معدة للنسخ والتوصيل يتم نسخها وتوصيلها بعد الإصلاح أو التحديث.

يمكنك عمل تغييرات في قائمة Settings لضبط BeoConnect حسب احتياجاتك.

### عمل إعدادات BeoConnect ...

- < افتح قائمة نقر زر الماوس الأيمن واختر Settings.
- < اعمل إعداداتك المفضلة.
- < انقر OK لتخزين الإعدادات ومغادرة القائمة، أو Apply للتخزين بدون مغادرة القائمة، أو Cancel لمغادرة القائمة بدون تخزين.

### BeoConnect Language

اختر لغة استخدام BeoConnect.

### Multimedia Player Selection

اختر مشغلات الوسائط التي يجب تنشيطها. تظهر فقط قوائم التشغيل ومختارات الموسيقى من مشغلات الوسائط المنشطة.

### Auto Connect Settings

اختر ما إذا كان يجب اتصال BeoConnect تلقائياً بأخر منتج كان متصلاً عند بدء البرنامج.

### File Overwrite Settings

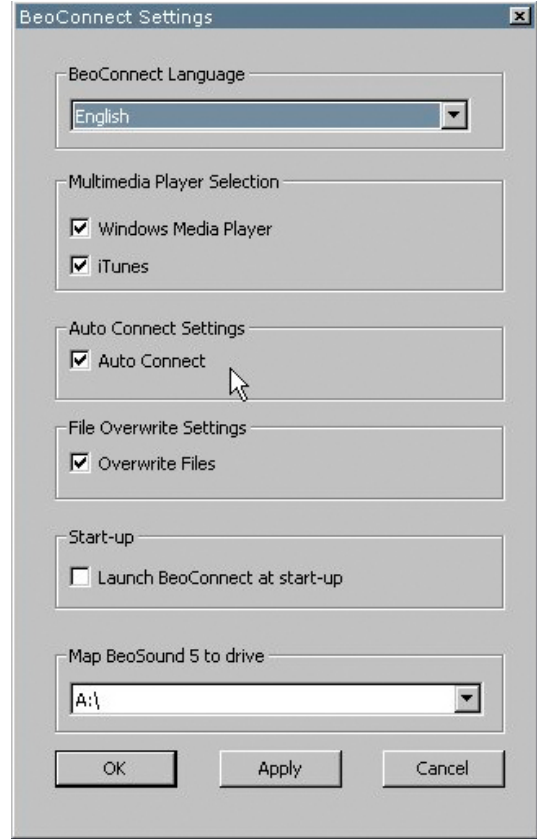
اختر ما إذا كان يجب الكتابة فوق ملف تلقائياً إذا كان هناك ملف آخر بنفس الاسم موجوداً على المنتج المتصل، ولكن بحجم/ختم وقت مختلف.

### Start-up

اختر ما إذا كان يجب أن يبدأ BeoConnect تلقائياً عند تشغيل الحاسب.

### Map BeoSound 5 to drive

اختر أو غير المشغل الذي يستخدم لتوصيل BeoSound 5/BeoMaster 5. وسوف يستخدم هذا المشغل كمشغل شبكة مشترك للصور وعروض الفيديو القصيرة ومواقع الويب بحيث يمكنك رؤيتهم جميعاً على التلفزيون من خلال BeoMaster 5.



قائمة Settings

## إدارة المنتجات

يكتشف BeoConnect المنتجات تلقائياً عندما يكون ذلك ممكناً، ولكن يمكن أيضاً إضافتهم يدوياً. ويمكن حذف المنتجات المضافة يدوياً مرة ثانية. ويجب عليك اختيار المنتجات المكتشفة والمضافة التي يجب أن تكون موجودة في Product List وتغيير حد المنتجات في هذه القائمة.

### إضافة منتج يدوياً ...

- < افتح قائمة نقر زر الماوس الأيمن واختر Manage Products.
- < انقر Add لإظهار نافذة Product Credentials.
- < أدخل User Name و Host Name و Share Name و IPV4 Address.
- < انقر OK لإضافة المنتج أو Cancel لإلغاء العملية.

بالنسبة لعنوان IP واسم المضيف، [ارجع إلى ماذا تفعل إذا ...](#) للحصول على معلومات عن اسم المستخدم واسم المشاركة، ارجع إلى بائع تجزئة Bang & Olufsen.

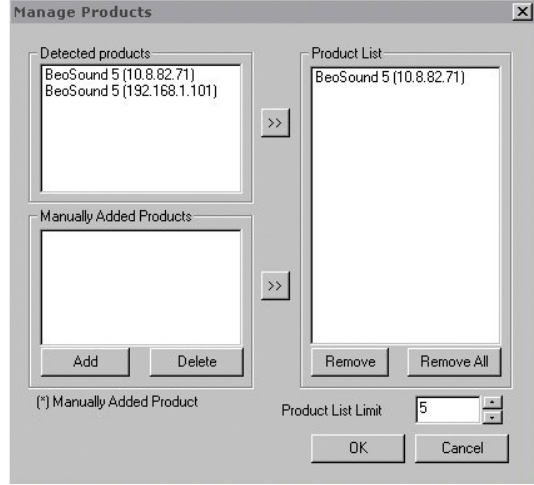
### حذف منتج أضيف يدوياً ...

- < افتح قائمة نقر زر الماوس الأيمن واختر Manage Products.
- < انقر المنتج الذي تريد حذفه في قائمة Manually Added Products.
- < انقر Delete لحذف المنتج.

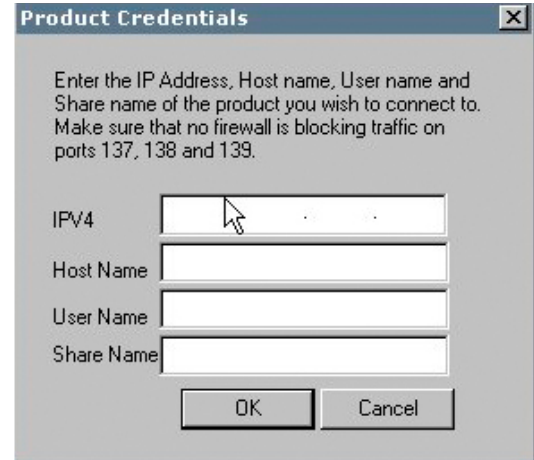
### إضافة منتج إلى Product List ...

- < افتح قائمة نقر زر الماوس الأيمن واختر Manage Products.
- < انقر المنتج الذي تريده إما في Detected Products أو Manually Added Products لتمييزه.
- < انقر علامة تبويب السهم الخاص بالقائمة في وسط النافذة لإضافة المنتج.

يتبع المنتج المضاف يدوياً بعلامة \* في Product List.



مربع حوار Manage Products.



مربع حوار Product Credentials.

### إزالة منتجات من Product List ...

- أفتح قائمة نقر زر الماوس الأيمن واختر Manage Products.
- انقر المنتج الذي تريده في Product List لتمييزه وانقر Remove لإزالته.
- يمكنك نقر Remove All لإزالة جميع المنتجات من القائمة.

### تغيير حد المنتجات في Product List ...

- أفتح قائمة نقر زر الماوس الأيمن واختر Manage Products.
- في حقل Product List Limit اختر عدد المنتجات التي يمكن إضافتها إلى Product List. وأقصى عدد هو 5.

يجب عليك فتح صفحة تسجيل عبر الإنترنت لتتمكن من تسجيل 5/ BeoSound  
BeoMaster 5 والوصول إلى الخدمات عبر الإنترنت مثل محطات راديو الشبكة،  
من المنتج.

## التسجيل

### تسجيل المنتج ...

- أفتح قائمة نقر زر الماوس الأيمن عندما لا يكون هناك منتج متصلاً واختر  
Product Registration لفتح صفحة تسجيل المنتج.
- أدخل المعلومات المطلوبة.

لا يمكن أن يتم التسجيل إذا لم يكن هناك اتصال بالإنترنت.

## الإصدار والتحديثات

### معلومات الإصدار

يبين مربع حوار About معلومات الإصدار وزرًا للتحقق من وجود تحديثات.

### رؤية معلومات الإصدار ...

- < افتح قائمة النقر بزر الماوس الأيمن وانقر BeoConnect لإظهار مربع حوار
- يبين الإصدار الحالي وزرًا للتحقق من وجود تحديثات.
- < انقر OK لإزالة مربع الحوار.

### تحديثات البرنامج

يمكنك التحقق من تحديثات البرنامج المتاحة وتنزيلها.

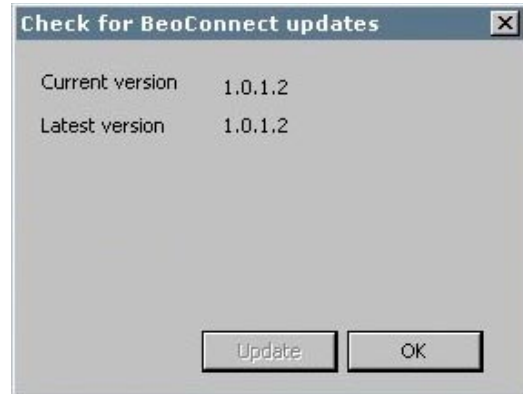
### التحقق من وجود تحديثات ...

- < افتح قائمة نقر زر الماوس الأيمن وانقر BeoConnect.
- < انقر الزر Check for updates.
- < إذا كانت هناك تحديثات متاحة، انقر Update لتحديث البرنامج أو OK لإزالة مربع الحوار.

إذا لم يكن هناك اتصال بالإنترنت، ستظهر رسالة Unable to check for updates.



مربع حوار About.



مربع حوار Check for updates.

## ماذا تفعل إذا ...

إذا كان Windows Media Player أو iTunes 8 غير مثبت أو كان الإصدار أدنى من المطلوب، سيتم إشعارك بذلك. ويجب عليك تثبيت أو تحديث واحد من الإصدارين المذكورين أعلاه. إذا كان مشغلا الوسائط كلاهما مثبتين وأحدهما إصدار أدنى من المطلوب، سيطلب منك تحديث مشغل الوسائط هذا. وتظل بإمكانك استخدام مشغل الوسائط الآخر.

*BeoConnect لا يمكنه العثور على مشغل وسائط أو اكتشاف إصدار غير متوافق ...*

يتم إشعارك إذا كان BeoPlayer غير متوافق، في حالة أن كان الإصدار أدنى من 5.04. وإذا كان متوافقاً سيطلب منك استخدام BeoConnect لنسخ وتوصيل مشغل الوسائط بمنتجك. إذا كان إصدار BeoPlayer متوافقاً مع BeoConnect ولم يكن N-Music الخاص بـ BeoPlayer مغلقاً، سيطلب منك غلقه.

*BeoConnect اكتشاف إصدار BeoPlayer ...*

قد لا يمكن العثور على منتج تلقائياً إذا كان متصلاً بحاسبك عن طريق نظام لاسلكي. لإضافة منتج يدوياً، [ارجع إلى إدارة المنتجات](#).

*منتج لم يعثر عليه تلقائياً ...*

إذا اخترت منتجاً آخر، فإن BeoConnect ينفصل عن المنتج الحالي ويتصل بالمنتج الجديد. وإذا كان البرنامج مغلقاً، فإن الانفصال يحدث أيضاً. وإذا كان المنتج منفصلاً لسبب آخر، تأكد من أن شبكتك المنزلية تعمل.

*لماذا يفصل المنتج الاتصال ...*

< شغل 5 BeoSound وحرك الذراع إلى MODE.  
< استخدم القرص لتمييز SETTINGS.  
< اضغط زر السهم الأيمن مرتين، ثم بعده فوراً GO لتنشيط إعدادات خدمة العملاء.  
< حرك الذراع إلى NETWORK INFO. عندئذ يمكنك رؤية اسم المضيف وعنوان IP لـ BeoSound 5.

*أريد أن أعثر على عنوان IP واسم المضيف لـ BeoSound 5 ...*

< شغل 5 BeoMaster وأظهر شفافة القائمة على التلفزيون.  
< اضغط زر القائمة بوحدة التحكم عن بعد واضغط 9 لفتح قائمة Configuration.  
< اضغط الزر الأحمر ثم GO لفتح إعدادات خدمة العملاء Network info و Product info.  
< استخدم أزرار الأسهم للانتقال إلى Network Info واضغط زر الوسط (GO). عندئذ يمكنك رؤية اسم المضيف وعنوان IP لـ BeoMaster 5.

*أريد أن أعثر على عنوان IP واسم المضيف لـ BeoMaster 5 المستقل ...*

يمكنك إلغاء تنشيط وظيفة Auto Connect في قائمة Settings.  
[ارجع إلى الإعدادات.](#)

إذا كان إصدار BeoPlayer متوافقاً مع BeoConnect ولم يكن N.Music الخاص بـ BeoPlayer مغلقاً، سيطلب منك غلقه. يفقد إصدار BeoPlayer، الذي يكون 5.04 أو أعلى، بعض الوظائف عندما يكون BeoConnect مثبتاً. سيدخل BeoPlayer في نمط العمل مستقلاً من أجل N.Music. وبالتالي، يتم تعطيل كافة الوسائط التي تنفذ تشغيل ونسخ قوائم المفضلات الملونة وقوائم التشغيل ويمكنك فقط الاستماع إلى الملفات المخزنة في BeoPlayer. وإذا كنت تخزن ملفات الموسيقى فقط في 5 BeoMaster، فإن مجلد N.Music في BeoPlayer ربما يكون فارغاً.

*أنت لا تريد أن تعمل  
منتجاتك. عندما يبدأ  
... BeoConnect*

*هل يتغير BeoPlayer  
عندما يكون  
BeoConnect مثبتاً ...*

## غلق أو إزالة تثبيت BeoConnect

### غلق BeoConnect

يمكنك غلق البرنامج في أي وقت، ما لم تكن هناك عملية نقل جارية.

### غلق BeoConnect ...

< افتح قائمة نقر زر الماوس الأيمن واختر Quit لغلق البرنامج.

### إزالة تثبيت BeoConnect

يمكنك في أي وقت إزالة تثبيت BeoConnect من على حاسبك. ولإعادة تأسيس BeoPlayer كما كان قبل تثبيت BeoConnect، يجب أن تثبت BeoPlayer من جديد.

اعلم أن الإعدادات التي قمت بها لجعل N-Music مستقلاً في BeoPlayer تم حذفها.

### كيفية إزالة التثبيت ...

< لإزالة تثبيت BeoConnect، اختر قائمة Start، ثم ميز BeoConnect واختر Uninstall BeoConnect.

يمكن إزالة تثبيت البرنامج أيضاً عن طريق Add & Remove Programs في Windows.



## التنسيقات والمتطلبات

### تنسيقات الملفات

لا يمكن نسخ التنسيقات غير المدعومة والموسيقى المحمية بواسطة DRM والصور. ويتم الوصول إلى الصور عن طريق مشغل شبكة مشترك. وتنسخ صورة الغلاف المتاحة كملف jpeg مصاحب لمسار. لرؤية تنسيقات ملفات الموسيقى المدعومة، ارجع إلى مواصفات المنتج الخاصة بمنتج Bang & Olufsen.

### المتطلبات

هناك عدد من المتطلبات التي يكون عليك تنفيذها لكي يعمل BeoConnect. يجب وضع ملفات الموسيقى داخلياً، مثلاً على قرص صلب داخلي أو شريحة ذاكرة .USB.

### المتطلبات الأدنى للبرنامج:

- يجب أن يكون برنامج التشغيل بحد أدنى Windows XP SP3 أو Windows
- Vista SP1 أو Windows 7، سواء 32 بت أو 64 بت.
- Windows Media Player 11 و/أو iTunes 8.

### الإقرارات والمسئولية

أسماء المنتجات التي وردت في هذا الدليل قد تكون علامات تجارية أو علامات تجارية مسجلة لشركات أخرى.

Windows علامة تجارية مسجلة تملكها Microsoft Corporation في الولايات المتحدة وبلاد أخرى.

iTunes علامة تجارية تملكها Apple Inc، مسجلة في الولايات المتحدة وبلاد أخرى.

## End User License Agreement (EULA)

Use of this Bang & Olufsen software requires that you accept the terms and conditions of this End User License Agreement.

Continuing to download the software constitutes an implicit acceptance of the terms of this Agreement

The software is provided "as is" without warranty of any kind, neither expressed nor implied, including, but not limited to the implied warranties of merchantability and fitness for a particular purpose. Bang & Olufsen explicitly disclaims all liability for loss or damage including, but not limited to, direct damage, direct loss, loss of profits, consequential loss, personal injury and injury to personal property which may result from downloading the software, using the software, inability to use the software or defects in the software. Additionally Bang & Olufsen shall in no way be obligated to update the software, hereunder to correct defects in the software, should this be necessary

Neither installation nor use of the software nor acceptance of the terms of this Agreement permit you to use any name, logo or trademark used or registered by Bang & Olufsen. Reverse engineering, decompilation, disassembling of the software or any of its content is prohibited. Rental, leasing, networking, resale, or redistribution of the software is also prohibited

Bang & Olufsen strongly advise you not to download illegal music. Bang & Olufsen is under no circumstances liable for any content stored using the software, and Bang & Olufsen does not provide you with any license or permission to use any name or any intellectual property right, including any rights, patents or trademarks

Copyright Bang & Olufsen A/S. Bonjour function used by BeoConnect Product is licensed under the Apache License, Version 2.0 (the "License"); you may not use this file except in compliance with the License. You may obtain a copy of the License at "<http://www.apache.org/licenses/LICENSE-2.0>"

Unless required by applicable law or agreed to in writing, software distributed under the License is distributed on an "AS IS" BASIS, WITHOUT WARRANTIES OR CONDITIONS OF ANY KIND, either express or implied. See the License for the specific language governing permissions and limitations under the License