

Beo4

Handledning

Använda fjärrkontrollen Beo4, 4

Närmare information om knapparna på Beo4, 6

- Grundläggande och avancerad användning av Beo4-knapparna

Anpassa Beo4, 9

- Ställa in Beo4
- Lägga till en extra "knapp"
- Flytta extra "knappar"
- Ta bort en extra "knapp"
- Ställa in Beo4 för användning med ett annat audio- eller videosystem

Underhåll, 16

- Rengöra Beo4
- Byta batterierna

Tekniska specifikationer, funktioner och användning av dessa kan ändras utan föregående meddelande.

Produkten är förenlig med bestämmelserna i direktiven 1999/5/EG och 2006/95/EG.



Använda fjärrkontrollen Beo4

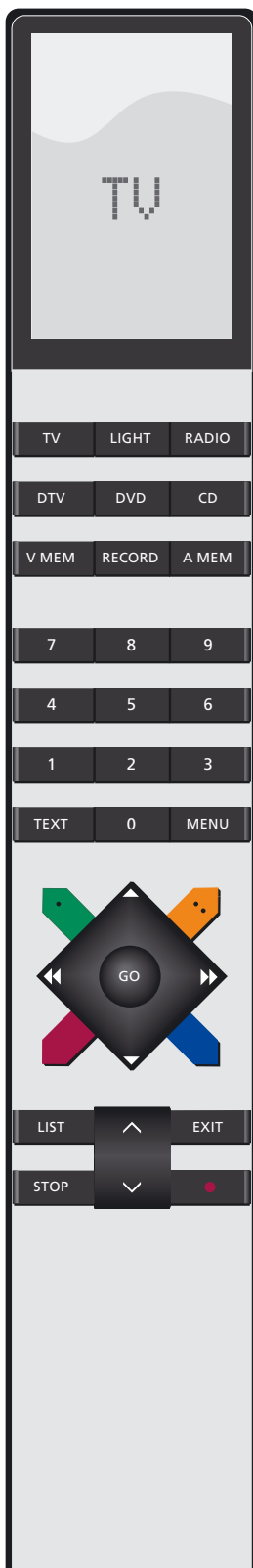
På Beo4-displayen ser du vilken källa du hanterar. Du kan även använda displayen när du vill aktivera "extraknappar" för andra funktioner eller källor

Källknappar och knappar för inspelning

Sifferknappar, knappar för text-TV och menyer på skärmen

Kontrollknappar på den stjärnformade knappen

Volymreglage, stoppknapp, avslutaknapp och knappen LIST som används för att aktivera "extraknappar" på Beo4-displayen



Med fjärrkontrollen Beo4 kan du enkelt manövrera ditt audio- och/eller videosystem från Bang & Olufsen.

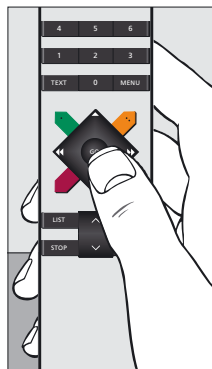
För de vanligaste funktionerna behöver du bara trycka på en enda knapp på Beo4, eller på några få knappar i logisk och lättbegriplig följd.

På displayen på Beo4 kan du se vilken källa du manövrerar, exempelvis TV, radio, en DVD-spelare eller till och med rummets belysning ...

Men fjärrkontrollen Beo4 har fler funktioner än bara de man aktiverar med de vanliga knapparna: Det går att aktivera extra källor och ytterligare funktioner via displayen. Genom att trycka på knappen LIST får du fram "knappar" för dessa funktioner på Beo4-displayen.

Oavsett om du använder Beo4-knapparna för de vanligaste funktionerna eller tar fram extra "knappar" för funktioner eller källor på displayen, kommer du att märka att fjärrkontrollen Beo4 är väldigt enkel att använda ...

På Bang & Olufsens webbplats kan du hitta ett lexikon med information om de extra Beo4-knapparna.



Beo4-fjärrkontrollen – alla knappar som du behöver för vanliga åtgärder är placerade i och runt om den stjärnformade knappen.

Närmare information om knapparna på Beo4 ...



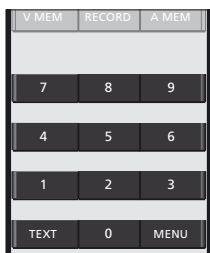
Grundläggande och avancerad användning av Beo4-knapparna

Knapparna på fjärrkontrollen Beo4 är uppdelade i grupper för att förenkla den dagliga användningen ...

Källknappar ... TV, DTV (SAT*), VMEM

(VTAPE*), RADIO, DVD, CD, AMEM (ATAPE*) och LIGHT används för att aktivera dina audio- och videoprodukter från Bang & Olufsen, andra anslutna audio- och videosystem och Bang & Olufsens belysningskontroll. Vissa externt anslutna produkter kan behöva sättas på med hjälp av LIST-knappen och efterföljande aktuella "knappar" eller tecken som visas på Beo4-displayen.

Knappen RECORD ... sitter nära källknapparna för att göra det enkelt att spela in på en video- eller audioinspelare.



Sifferknappar ... Knapparna 0 till 9 används när du ska skriva in siffror, exempelvis för att välja en TV- eller radiokanal, välja en sida på text-TV, välja ett visst spår på en CD- eller DVD-skiva eller för att välja en viss audio- eller videoinspelning.

Knapparna TEXT och MENU ... används för att visa text-TV på din Bang & Olufsen-TV och för att visa skärmmenyer för dina Bang & Olufsen-videoprodukter.

OBS! Knappar med en asterisk (*) i instruktionerna finns på tidigare versioner av fjärrkontrollen Beo4.

Kontrollknappar inom den stjärnformade knappen ...

▲ och ▼ ... används för att bläddra mellan kanalnummer och spår. För vissa audiosystem fungerar de som På- respektive Av-knappar för funktionerna RANDOM (uppspelning i slumpvis ordning), REPEAT (repeterad uppspelning) och EDIT (redigering).

◀ och ▶ ... används för att snabbspola igenom eller hoppa mellan inspelningar eller skivor. Knapparna har olika funktioner beroende på vad du använder för audio- eller videosystem från Bang & Olufsen. Mer information finns i handboken som medföljer systemet.

Knappen GO ... används för att godkänna olika funktioner och för att fortsätta spela den källa som visas på Beo4-displayen.

De färgade knapparna ... är för specialfunktioner. Det beskrivs i handboken för den aktuella Bang & Olufsen-produkten hur och när dessa knappar ska användas.



Volymknapp, knapparna STOP och EXIT samt knappen LIST (som används för att visa extra "knappar" på Beo4-displayen) ...

Volymknapp ... ^ och v används för att höja respektive sänka högtalarnas ljudvolym. Tryck precis mitt på volymknappen för att stänga av högtalarnas ljud helt och hållet. Tryck igen för att sätta på ljudet.

Knappen STOP ... används för olika stoppfunktioner, till exempel för att stoppa uppspelningen av en källa.

Knappen EXIT ... används för att avsluta funktionen på Beo4-displayen och för att ta bort skärmmenyer.

Knappen LIST ... om du trycker flera gånger på knappen visas extra "knappar" för funktioner eller källor på Beo4-displayen.

Standbyknapp • ... den röda standbyknappen stänger av ditt Bang & Olufsen-system.



Med knapparna på Beo4 kan du styra ett stort antal funktioner och via Beo4-displayen får du tillgång till ännu fler funktioner.

Varje gång en källa visas på Beo4-displayen (TV, RADIO, etc.) kan du trycka på knappen LIST och få fram ytterligare funktioner på displayen för att manövrera just den källan, precis som om du hade extra knappar. Du kan även aktivera extrautrustning som är ansluten till TV:n.

Du kan anpassa en ny Beo4-fjärrkontroll så att den passar för din TV och ändra ordningen som extrafunktionerna visas i när du tar fram dem.

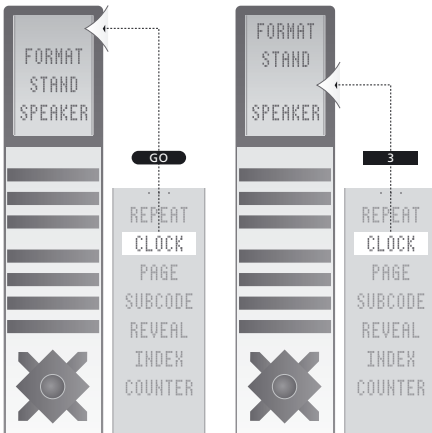
Observera att Beo4 innehåller en lista över alla Bang & Olufsen extra audio- och videofunktioner, men bara de funktioner som stöds av den aktuella Bang & Olufsen-produkten går att använda via Beo4-displayen.

På Bang & Olufsen's webbplats kan du hitta ett lexikon med information om de extra Beo4-knapparna.

Ställa in Beo4

Om du köper en ny Beo4 kan du ställa in den för TV:n också.

- > Tryck och håll ner standbyknappen.
- > Tryck på **LIST** för att komma till inställningsfunktionen för Beo4.
- > Släpp upp båda knapparna. "ADD?" visas på displayen.
- > Tryck på **LIST** upprepade gånger tills "CONFIG?" visas på Beo4.
- > Tryck på **GO** för att kunna välja typ av inställning.
- > Tryck på **LIST** upprepade gånger tills "VIDEO?" visas på Beo4.
- > Tryck på **GO** för att komma till videoinställningen.
- > Tryck på **LIST** upprepade gånger tills "VIDEO4" visas på Beo4.
- > Tryck på **GO** för att spara inställningen.
- > "STORED" visas på displayen, vilket innebär att inställningen har lagrats. Inställningsfunktionen för Beo4 avslutas automatiskt.



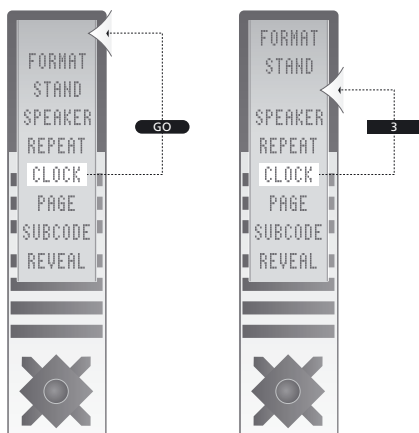
Lägga till en extra "knapp" på Beo4, antingen längst upp i listan eller på en viss plats.

Lägga till en extra "knapp"

När du lägger till en ny funktion till Beo4-listan kan du visa den som en "knapp" på Beo4-displayen.

- > Tryck och håll ner standbyknappen.
- > Tryck på LIST för att komma till inställningsfunktionen för Beo4.
- > Släpp upp båda knapparna. "ADD?" visas på displayen.
- > Tryck på GO för att visa listan över tillgängliga "knappar" att lägga till. Den första "knappen" blinkar på displayen.
- > Tryck på ▲ eller ▼ för att gå framåt eller bakåt i listan över de extra "knapparna".
- > Tryck på GO för att lägga till och placera "knappen" på den förvalda platsen eller som första "knapp" i listan, eller ...
- > ... tryck på 1–9 för att placera "knappen" på en viss plats i listan.
- > "ADDED" visas på displayen, vilket innebär att "knappen" har lagts till. Inställningsfunktionen för Beo4 avslutas automatiskt.

*Flytta extra "knappar",
antingen längst upp i
listan eller till en viss
plats.*



Flytta extra "knappar"

Du kan ändra i vilken ordning de extra "knapparna" visas när du trycker på LIST.

- > Tryck och håll ner standbyknappen.
- > Tryck på LIST för att komma till inställningsfunktionen för Beo4.
- > Släpp upp båda knapparna. "ADD?" visas på displayen.
- > Tryck på LIST upprepade gånger tills "MOVE?" visas på Beo4.
- > Tryck på LIST för att visa listan över extra "knappar". Den första "knappen" visas på displayen.
- > Tryck på ▲ eller ▼ för att gå framåt eller bakåt i listan över de extra "knapparna".
- > Tryck på GO för att flytta "knappen" som visas till första platsen i listan, eller ...
- > ... tryck på 1–9 för att flytta "knappen" till en viss plats i listan.
- > "MOVED" visas, vilket innebär att "knappen" har flyttats. Inställningsfunktionen för Beo4 avslutas automatiskt.

Ta bort en extra "knapp"

Du kan ta bort vilka du vill av de extra "knappar" som visas när du trycker på LIST.

- > Tryck och håll ner standbyknappen.
- > Tryck på LIST för att komma till inställningsfunktionen för Beo4.
- > Släpp upp båda knapparna. "ADD?" visas på displayen.
- > Tryck på LIST upprepade gånger tills "REMOVE?" visas på Beo4.
- > Tryck på GO för att visa listan över extra "knappar". Den första "knappen" visas på displayen.
- > Tryck på ▲ eller ▼ för att gå framåt eller bakåt i listan över de extra "knapparna".
- > Tryck på GO för att ta bort den "knapp" som visas på displayen.
- > "REMOVED" visas, vilket innebär att "knappen" har tagits bort. Inställningsfunktionen för Beo4 avslutas automatiskt.

Ställa in Beo4 för användning med ett annat audio- eller videosystem

Din Beo4 är inställd på VIDEO4 vid leverans, men du kan ställa in Beo4 för användning med valfri typ av audio- eller videoutrustning från Bang & Olufsen.

För att ställa in Beo4 ...

- > Tryck och håll ner standbyknappen.
- > Tryck på **LIST** för att komma till inställningsfunktionen för Beo4.
- > Släpp upp båda knapparna. "ADD?" visas på displayen.
- > Tryck på **LIST** upprepade gånger tills "CONFIG?" visas på Beo4.
- > Tryck på **GO** för att kunna välja typ av inställning – video eller audio.
- > Tryck på **LIST** tills "VIDEO?" eller "AUDIO?" visas på displayen.
- > Tryck på **GO** för att komma till video- eller audioinställningen.
- > Tryck på **LIST** tills inställningen du önskar visas på displayen.
Eller tryck på någon av knapparna ▲, ▼, ◀ eller ▶ för att gå framåt eller bakåt i listan med tillgängliga inställningar.
- > Tryck på **GO** för att lagra inställningen som visas på displayen.

När "STORED" visas på displayen har inställningen ändrats och inställningsfunktionen för Beo4 lämnas automatiskt ...

VIDEO1: BeoVision 9, BeoVision 5, BeoVision 4, BeoSystem 1, BeoVision 3 – 32-tumsskärm, BeoVision Avant, BeoCenter AV5, BeoCenter AV 9000, Äldre BeoVision MX-modeller
VIDEO2: BeoVision 6, BeoVision 3 – 28-tumsskärm, BeoVision 1, BeoVision 1 Link, BeoCenter 1, BeoVision MX4200/8000
VIDEO3: Videoprodukter för den amerikanska och taiwanesiska marknaden
VIDEO4: BeoVision 8, BeoSystem 3
AUDIO1: Audiosystem andra än BeoSound 9000
AUDIO2: BeoSound 9000

AUDIO

BASIC: alla audiosystem utom BeoSound 9000
BS9000: BeoSound 9000

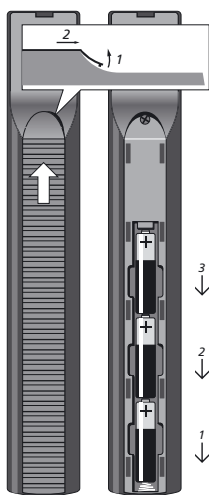
VIDEO

AVANT: BeoVision Avant
AVANTUS: BeoVision Avant US
AV5: BeoCenter AV5
BC1: BeoCenter 1
BV1: BeoVision 1
MX: BeoVision MX
NONE: För ljudsystem.
 Inga videofunktioner innefattas

Andra alternativ än de som listas här kan visas på displayen när du väljer "VIDEO?" eller "AUDIO?". Dessa alternativ är listade nedan. I Beo4-lexikonet på vår webbplats hittar du mer information.

För att kunna använda text-TV på en TV som är inställd på alternativ 4, måste du ställa in Beo4 på "VIDEO3". Detta medför dock att funktionerna på fjärrkontrollen som kan användas för TV-apparater inställda på andra alternativ begränsas. Mer information hittar du i TV:ns handbok.

Underhåll ...



VARNING! Utsätt inte batterierna för stark värme, exempelvis från solsken, eld eller liknande!

Rengöra Beo4 ...

Torka av fjärrkontrollen Beo4 med en mjuk och luddfri trasa som fuktats och vridits ur ordentligt.

Byta batterierna

När det står "BATTERY" på Beo4-displayen är det dags att byta ut batterierna i fjärrkontrollen.

Beo4 använder tre batterier som ska sättas i under luckan på fjärrkontrollens undersida. Vi rekommenderar att endast alkaliska batterier på 1,5 V (storlek LR03/AAA) används.

Sätt i batterierna enligt bilden på nästa sida.

När du har bytt ut batterierna måste du vänta i ca 10 sekunder tills det står "TV" på displayen. Därefter går det att använda fjärrkontrollen Beo4 igen.

Observera: Håll ett finger över batterierna tills du har satt luckan på plats.

Svenska (Swedish)

Elektriska och elektroniska produkter, delar och batterier försedda med den här symbolen får inte slängas med vanligt hushållsavfall. De måste samlas in och slängas separat för att skydda miljön.



Din Bang & Olufsen-återförsäljare kan ge dig råd om hur du gör dig av med uttjänta elektriska och elektroniska produkter i ditt land.

Om en produkt är för liten för att förses med symbolen, visas den i handboken eller på förpackningen.



Produkten är förenlig med bestämmelserna i direktiven 2004/108/EG och 2006/95/EG.

