

Beo4

Livro de consulta

Utilizar o comando à distância Beo4, 4

Os botões do Beo4 em mais detalhe, 6

- Operações diárias e avançadas com botões Beo4

Personalizar o Beo4, 9

- Configurar o Beo4
- Adicionar um “botão” suplementar
- Mudar a ordem dos “botões” suplementares
- Remover um “botão” suplementar
- Configurar o Beo4 para o utilizar com outro sistema de áudio ou de vídeo

Manutenção, 16

- Limpar o Beo4
- Substituir as pilhas

As especificações técnicas, as funcionalidades e a respectiva utilização estão sujeitas a alterações sem aviso prévio.

Este produto está em conformidade com as disposições das Directivas 1999/5/CE e 2006/95/CE.



Utilizar o comando à distância Beo4

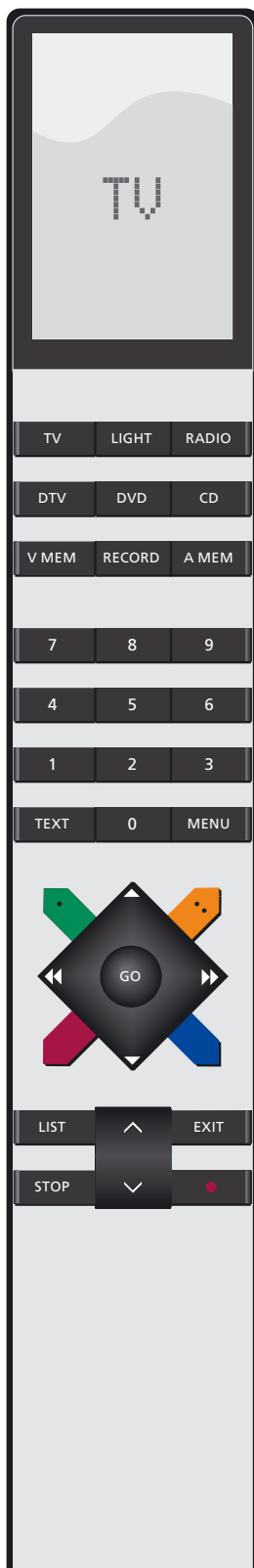
O visor do Beo4 indica-lhe qual o equipamento que está a controlar. Também é utilizado no acesso aos "botões" adicionais que controlam várias funções e equipamentos

Botões de selecção de equipamento e botões de gravação

Teclas numéricas e botões para Teletexto e menus apresentados no ecrã

Botões de controlo integrados no botão em forma de estrela

Botões de volume de som, parar e sair, e botão LIST para acesso aos "botões" adicionais do visor do Beo4



O Beo4 é um comando à distância manual que lhe proporciona facilidade no controlo à distância dos seus sistemas de áudio e/ou vídeo Bang & Olufsen.

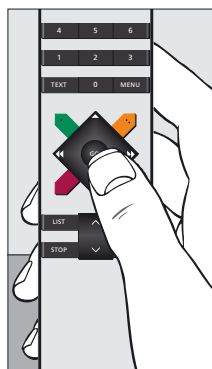
As operações diárias são executadas premindo um só botão no Beo4 ou premindo alguns botões em sequências lógicas e simples.

O visor do Beo4 mantém-no informado sobre qual a fonte que está a operar, como por exemplo TV, RADIO, leitor de DVD ou mesmo as luzes...

Mas o comando à distância Beo4 integra mais funções do que apenas as funções indicadas pelos botões: através do visor é possível obter e activar fontes e funções adicionais. Os "botões" relativos a estas funções podem ser chamados no visor do Beo4 através do botão LIST.

Quer utilize os botões do Beo4 para operações diárias, quer chame os "botões" de funções e fontes adicionais no visor, verá que o comando à distância Beo4 é muito fácil de usar...

No site *Bang & Olufsen na Web* poderá encontrar um glossário relativo aos botões suplementares do Beo4.



O comando à distância Beo4 – os botões necessários à utilização diária encontram-se na parte central ou à volta do botão em forma de estrela.

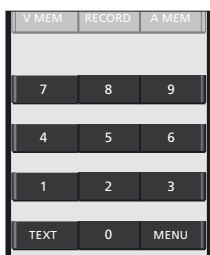


Operações diárias e avançadas com botões Beo4

Os botões do comando à distância Beo4 estão agrupados de forma conveniente para utilização diária...

Botões de fonte... TV, DTV (SAT*), V MEM (VTAPE*), RADIO, DVD, CD, A MEM (ATAPE*) e LIGHT são usados para ligar os seus produtos áudio e vídeo Bang & Olufsen, outros sistemas de áudio/vídeo integrados e o comando de luzes Bang & Olufsen. Alguns produtos ligados externamente poderão ter de ser ligados através do botão LIST e subsequentes "botões" ou indicações relevantes exibidos no visor do Beo4.

Botão RECORD... encontra-se junto dos botões de fonte para facilitar a gravação num gravador de vídeo ou áudio.



Teclas numéricas... de 0 a 9 são usadas sempre que queira introduzir algarismos para, por exemplo, seleccionar o número específico de um programa de TV ou rádio, para seleccionar as páginas de Teletexto, para seleccionar faixas específicas num CD ou DVD ou para seleccionar uma gravação específica de áudio ou vídeo.

Botões TEXT e MENU... permitem-lhe aceder ao Teletexto do seu televisor Bang & Olufsen e chamam os menus no ecrã relativos aos seus produtos de vídeo Bang & Olufsen.

NOTA! Os botões marcados com um * aplicam-se apenas às versões anteriores do comando à distância Beo4.

Botões de comando dentro do botão em forma de estrela...

▲ e ▼... permitem-lhe percorrer os números dos programas ou faixas. Em determinados sistemas de áudio estes actuam como botões On e Off, respectivamente, para as funções RANDOM (reprodução aleatória), REPEAT (repetição da reprodução) ou EDIT (editar).

◀ e ▶... permitem-lhe percorrer ou alternar as gravações ou discos. Os botões possuem diferentes funções consoante o seu sistema de áudio ou vídeo Bang & Olufsen. Para obter mais informações, consulte o Livro de consulta fornecido com o sistema.

Botão GO... é utilizado para aceitar diversos tipos de operações e para retomar a reprodução da fonte indicada no visor Beo4.

Botões coloridos... destinam-se a operações especiais. No Livro de consulta do seu produto Bang & Olufsen será explicado quando e como deve usar os botões.



Botões de volume, parar e sair; e botão LIST para chamar "botões" suplementares no visor do Beo4...

Botão de volume... ^ e v no centro aumenta ou diminui o som nas colunas. Prima o botão de volume no centro para retirar o som das colunas por completo e prima novamente para repor o som.

Botão STOP... é usado para diversas funções de paragem, como por exemplo, para parar a reprodução numa fonte.

Botão EXIT... sai da operação indicada no visor do Beo4 e remove os menus do ecrã.

Botão LIST... premindo-o repetidamente são apresentados no visor do Beo4 "botões" suplementares relativos a funções ou fontes.

Botão de standby • ... o botão vermelho de standby desliga o seu sistema Bang & Olufsen.



Os botões do Beo4 permitem o controlo à distância directo de um grande número de funções e o visor do Beo4 dá-lhe acesso a ainda mais funções.

Sempre que uma fonte é apresentada no Beo4 (TV, RADIO, etc.), pode premir o botão LIST e chamar para o visor funções suplementares que o ajudarão a operar essa fonte, tal como se estivesse a chamar botões suplementares. Pode também ligar equipamento suplementar ao seu televisor.

Pode personalizar um novo Beo4 de modo a adaptá-lo ao seu televisor e pode alterar a ordem pela qual estas funções suplementares aparecem quando as chama.

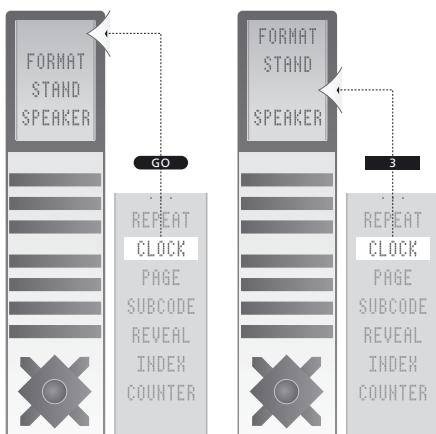
Convém referir que o Beo4 contém uma lista de todas as funções suplementares de áudio e vídeo da Bang & Olufsen, mas que apenas as funções suportadas pelo produto Bang & Olufsen funcionam quando as chama no visor do Beo4.

No site Bang & Olufsen na Web poderá encontrar um glossário relativo aos botões suplementares do Beo4.

Configurar o Beo4

Se adquirir um Beo4 novo, pode configurá-lo para que funcione também com o seu televisor.

- > Mantenha premido o botão standby.
- > Prima **LIST** para obter acesso à função de configuração do Beo4.
- > Solte os dois botões. **ADD?** aparece no visor.
- > Prima **LIST** repetidamente até aparecer **CONFIG?** no Beo4.
- > Prima **GO** para poder seleccionar o tipo de configuração.
- > Prima **LIST** repetidamente até aparecer **VIDEO?** no Beo4.
- > Prima **GO** para ter acesso à configuração de vídeo.
- > Prima **LIST** repetidamente até aparecer **VIDEO4** no Beo4.
- > Prima **GO** para guardar a configuração.
- > Aparece **STORED**, a indicar que a configuração foi guardada. Sai-se automaticamente da função de configuração do Beo4.



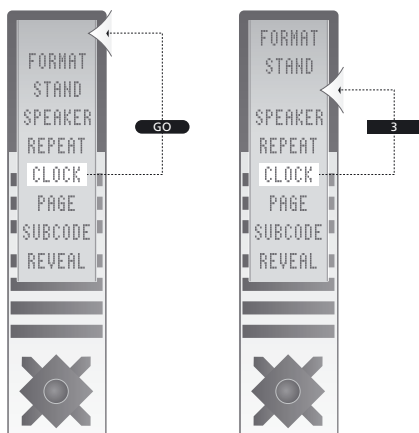
Acrescente um “botão” suplementar ao Beo4, quer no início da lista quer numa posição específica.

Adicionar um “botão” suplementar

Quando adiciona uma nova função à lista do Beo4, pode chamar este novo “botão” no visor do Beo4.

- > Mantenha premido o botão standby.
- > Prima **LIST** para obter acesso à função de configuração do Beo4.
- > Solte os dois botões. **ADD?** aparece no visor.
- > Prima **GO** para chamar a lista de “botões” disponíveis para adicionar. O primeiro “botão” aparece no visor de forma intermitente.
- > Prima **▲** ou **▼** para avançar ou recuar na lista de todos os “botões” suplementares.
- > Prima **GO** para adicionar e colocar o “botão” na respectiva posição predefinida ou como o primeiro “botão” da lista ou...
- > ... prima **1 - 9** para inserir o “botão” numa posição específica na lista.
- > Aparece **ADDED**, a indicar que o “botão” foi acrescentado. Sai-se automaticamente da função de configuração do Beo4.

Desloque os "botões" suplementares, quer para o início da lista quer para uma posição específica.



Mudar a ordem dos "botões" suplementares

Pode reorganizar a ordem pela qual os "botões" suplementares aparecem quando prime LIST.

- > Mantenha premido o botão standby.
- > Prima LIST para obter acesso à função de configuração do Beo4.
- > Solte os dois botões. ADD? aparece no visor.
- > Prima LIST repetidamente até aparecer MOVE? no Beo4.
- > Prima GO para chamar a lista de "botões" suplementares. O primeiro "botão" aparece no visor.
- > Prima ▲ ou ▼ para avançar ou recuar na lista dos "botões" suplementares.
- > Prima GO para mover e colocar o "botão" indicado no primeiro lugar da lista ou...
- > ... prima 1 - 9 para mover o "botão" para uma posição específica da lista.
- > Aparece MOVED, a indicar que o "botão" foi movido. Sai-se automaticamente da função de configuração do Beo4.

Remover um “botão” suplementar

Pode remover qualquer um dos “botões” suplementares que estão disponíveis quando **prime LIST**.

- > Mantenha premido o botão **standby**.
- > Prima **LIST** para obter acesso à função de configuração do Beo4.
- > Solte os dois botões. **ADD?** aparece no visor.
- > Prima **LIST** repetidamente até aparecer **REMOVE?** no Beo4.
- > Prima **GO** para chamar a lista de “botões” suplementares. O primeiro “botão” aparece no visor.
- > Prima **▲** ou **▼** para avançar ou recuar na lista dos “botões” suplementares.
- > Prima **GO** para remover o “botão” apresentado no visor.
- > Aparece **REMOVED**, a indicar que o “botão” foi removido. Sai-se automaticamente da função de configuração do Beo4.

Configurar o Beo4 para o utilizar com outro sistema de áudio ou de vídeo

O Beo4 está configurado de fábrica para VIDEO4, mas pode configurá-lo para o usar com qualquer tipo de sistema de áudio ou vídeo Bang & Olufsen.

Para poder reconfigurar o Beo4...

- > Mantenha premido o botão standby.
- > Prima **LIST** para obter acesso à função de configuração do Beo4.
- > Solte os dois botões. ADD? aparece no visor.
- > Prima **LIST** repetidamente até aparecer CONFIG? no Beo4.
- > Prima **GO** para poder seleccionar o tipo de configuração – vídeo ou áudio.
- > Prima **LIST** até aparecer VIDEO? ou AUDIO? no visor.
- > Prima **GO** para ter acesso às configurações de vídeo ou áudio.
- > Prima **LIST** até aparecer no visor a configuração desejada.
Ou prima qualquer um dos botões do comando, ▲, ▼, ◀ ou ▶ para avançar ou recuar na lista das configurações disponíveis.
- > Prima **GO** para guardar a configuração apresentada no visor.

Quando STORED aparece no visor significa que a configuração foi alterada e que a seguir sairá automaticamente da configuração do Beo4...

VIDEO1: BeoVision 9, BeoVision 5, BeoVision 4, BeoSystem 1, BeoVision 3 - Ecrã de 32 polegadas, BeoVision Avant, BeoCenter AV5, BeoCenter AV 9000, Modelos BeoVision MX anteriores
VIDEO2: BeoVision 6, BeoVision 3 - Ecrã de 28 polegadas, BeoVision 1, BeoVision 1 Link, BeoCenter 1, BeoVision MX4200/8000
VIDEO3: Produtos de vídeo para os mercados americano e taiwanês
VIDEO4: BeoVision 8, BeoSystem 3
AUDIO1: Sistemas de áudio à excepção de BeoSound 9000
AUDIO2: BeoSound 9000

Áudio

BASIC: todos os sistemas de áudio excepto o BeoSound 9000
BS9000: BeoSound 9000

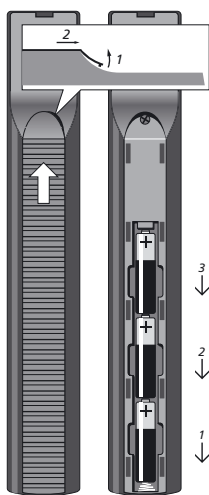
Vídeo

AVANT: BeoVision Avant
AVANTUS: BeoVision Avant US
AV5: BeoCenter AV5
BC1: BeoCenter 1
BV1: BeoVision 1
MX: BeoVision MX
NONE: Para configurações de áudio.
 Não estão incluídas funções de vídeo

Além das opções aqui indicadas, poderão aparecer outras opções no visor quando selecciona VIDEO? ou AUDIO?. Estas outras opções aparecem a seguir descritas. Para obter mais informações, consulte o glossário do Beo4 no nosso site na Web.

Para utilizar o teletexto num televisor que tenha configurado para Opção 4, tem que configurar o Beo4 para "VIDEO3", mas isto limita as funções do Beo4 que podem ser utilizadas com televisores configurados para outras Opções. Para mais informações, consulte o Livro de consulta do televisor.

Manutenção...



Limpar o Beo4...

Limpe o comando à distância Beo4 com um pano macio e que não deixe pêlos, húmido e bem torcido.

Substituir as pilhas

Quando BATTERY aparece no visor do Beo4, está na altura de substituir as pilhas do comando à distância.

O Beo4 precisa de três pilhas (inseridas sob a tampa na parte posterior). Recomenda-se a utilização apenas de pilhas alcalinas de 1,5 volt (tamanho AAA).

Substitua as pilhas tal como indicado na próxima página.

AVISO! Não deixe as pilhas expostas a calor excessivo como, por exemplo, raios solares, fogo ou algo semelhante!

Depois de substituir as pilhas, deve esperar cerca de 10 segundos até o visor indicar "TV". O comando à distância Beo4 está então novamente pronto a ser utilizado.

Nota: recomenda-se que faça pressão nas pilhas com um dedo até a tampa ser recolocada.

Português (Portuguese)

O equipamento eléctrico e electrónico, peças e pilhas marcadas com este símbolo não devem ser eliminados com os resíduos domésticos normais. Os elementos referidos devem ser recolhidos e eliminados em separado, de modo a proteger o ambiente.

O seu revendedor Bang & Olufsen pode aconselhá-lo sobre a forma correcta de eliminação no seu país.

Se um produto for demasiado pequeno para possuir o símbolo em questão, este aparecerá no Manual do utilizador, no Certificado de garantia ou na embalagem.

CE Este produto encontra-se em conformidade com as disposições das Directivas 2004/108/CE e 2006/95/CE.

