

# Beo4

Przewodnik



## **Używanie pilota zdalnego sterowania Beo4, 4**

### **Szczegółowy opis przycisków pilota Beo4, 6**

- Obsługa funkcji podstawowych i zaawansowanych za pomocą przycisków pilota Beo4

### **Dostosowywanie pilota Beo4 do indywidualnych potrzeb, 9**

- Konfiguracja pilota Beo4
- Dodawanie „przycisków”
- Zmiana pozycji dodatkowych „przycisków” na liście
- Usuwanie dodatkowego „przycisku”
- Konfigurowanie pilota Beo4 do obsługi dodatkowego urządzenia audio lub wideo

### **Konserwacja, 16**

- Czyszczenie pilota Beo4
- Wymiana baterii

Producent zastrzega sobie prawo do zmiany bez powiadomienia danych technicznych urządzenia, sposobu jego obsługi oraz dostępnych w nim funkcji.

*Ten produkt spełnia wymagania dyrektyw 1999/5/WE i 2006/95/WE.*



## Używanie pilota zdalnego sterowania Beo4

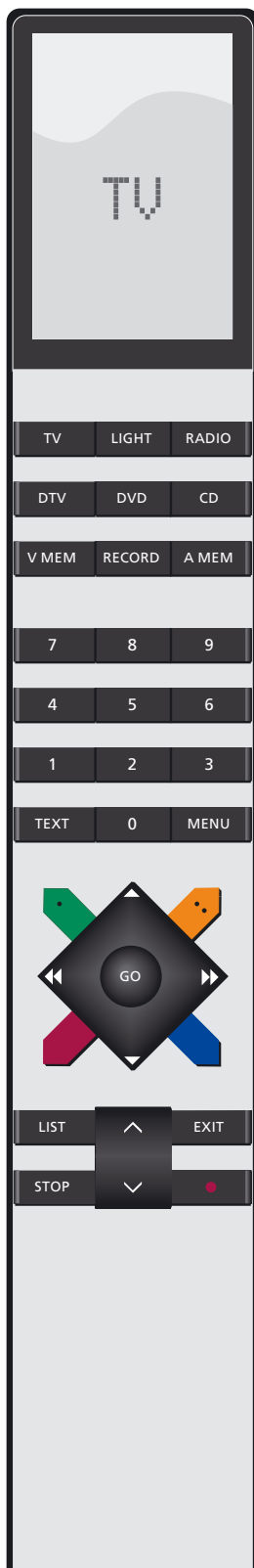
Na ekranie pilota Beo4 podana jest informacja o tym, które urządzenie jest aktualnie obsługiwane. Ekran służy także do wyświetlania dodatkowych „przycisków”, dających dostęp do funkcji specjalnych i innych urządzeń

Przyciski służące do wyboru źródła sygnału i do nagrywania

Przyciski numeryczne oraz przyciski do obsługi teletekstu i menu wyświetlanego na ekranie

Przyciski sterujące, stanowiące część przycisku w kształcie gwiazdy

Regulator natężenia dźwięku, przyciski „stop” i „exit” oraz przycisk LIST, który umożliwia korzystanie z dodatkowych „przycisków” wyświetlanych na ekranie pilota



Beo4 jest pilotem zdalnego sterowania ułatwiającym obsługę urządzeń audio i wideo marki Bang & Olufsen.

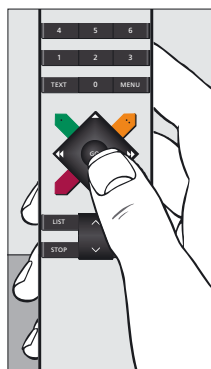
Najczęściej używane funkcje obsługuje się za pomocą jednego przycisku pilota Beo4. W niektórych przypadkach konieczne jest użycie kilku przycisków, ale każda taka operacja jest logiczna i intuicyjna.

Na wyświetlaczu pilota Beo4 pokazywane są informacje o aktualnie obsługiwanym urządzeniu, takim jak telewizor, odbiornik radiowy, odtwarzacz DVD czy nawet moduł sterujący oświetleniem...

Poza przyciskami pilot Beo4 udostępnia także liczne funkcje zaawansowane, np. możliwość włączania dodatkowych urządzeń czy korzystania z dodatkowych opcji wybieranych za pomocą wyświetlacza. „Przyciski” przypisane tym funkcjom są pokazywane na wyświetlaczu pilota Beo4 po naciśnięciu przycisku LIST.

Obsługa pilota Beo4 jest zawsze intuicyjna — bez względu na to, czy używane są zwykłe przyciski, czy też dodatkowe opcje dostępne za pośrednictwem wyświetlacza...

Wykaz „przycisków” dodatkowych pilota Beo4 można znaleźć w witrynie internetowej firmy Bang & Olufsen.



*Pilot Beo4 – najczęściej używane przyciski zgrupowane są wokół centralnego przycisku w kształcie gwiazdy.*

## Szczegółowy opis przycisków pilota Beo4...

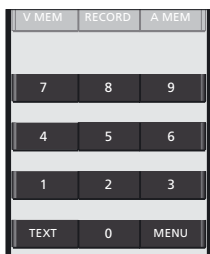


### Obsługa funkcji podstawowych i zaawansowanych za pomocą przycisków pilota Beo4

Przyciski pilota Beo4 pogrupowano tak, aby obsługa najczęściej używanych funkcji była jak najwygodniejsza...

**Przyciski wyboru źródła...** TV, DTV (SAT\*), V MEM (VTAPE\*), RADIO, DVD, CD, AMEM (ATAPE\*) oraz LIGHT służą do włączania urządzeń audio i wideo marki Bang & Olufsen lub innych producentów, a także modułu firmy Bang & Olufsen sterującego oświetleniem. Niektóre urządzenia dodatkowe włącza się, naciskając przycisk LIST i wybierając odpowiedni „przycisk” lub funkcję z ekranu wyświetlacza pilota Beo4.

**Przycisk RECORD...** umieszczono w sąsiedztwie przycisków wyboru źródła, aby ułatwić nagrywanie utworów muzycznych i filmów.



**Przyciski numeryczne (od 0 do 9)...** służą do wprowadzania numerów, m.in. numerów kanałów telewizyjnych i radiowych, stron telegazety, utworów z płyty CD lub nagrań z płyty DVD, a także określonych utworów muzycznych czy filmów.

**Przyciski TEXT i MENU...** zapewniają dostęp do telegazety w telewizorach marki Bang & Olufsen oraz do ekranów menu urządzeń wideo firmy Bang & Olufsen.

**UWAGA!** Symbol gwiazdki (\*) oznacza nazwy przycisków używane w poprzednich wersjach pilota Beo4.

### **Przyciski sterowania z grupy przycisków w kształcie gwiazdy...**

Przyciski ▲ i ▼... umożliwiają przechodzenie do innego numeru programu lub utworu.

W niektórych zestawach audio służą także do włączania i wyłączenia funkcji RANDOM (odtwarzania w kolejności losowej), REPEAT (odtwarzania cyklicznego) lub EDIT (edycji).

Przyciski ◀◀ i ▶▶... umożliwiają przeszukiwanie i przewijanie nagrań, a także wybieranie innych nagrań lub płyt. Ich funkcja jest zależna od rodzaju urządzenia audio lub wideo marki Bang & Olufsen. Szczegółowe informacje na ten temat można znaleźć w instrukcji obsługi takiego urządzenia.

**Przycisk GO...** służy do zatwierdzania różnego rodzaju operacji oraz do wznawiania odtwarzania przez urządzenie, którego nazwa jest pokazywana na wyświetlaczu pilota Beo4.

**Przyciski kolorowe...** służą do obsługi funkcji specjalnych. Szczegółowe informacje na ich temat można znaleźć w instrukcji obsługi posiadanego urządzenia marki Bang & Olufsen.



### **Przyciski regulacji głośności, zamykania ekranu menu i zatrzymywania oraz przycisk LIST zapewniający dostęp do dodatkowych „przycisków” na ekranie wyświetlacza pilota Beo4...**

**Przycisk regulacji głośności (^ i v)...** jest umieszczony pośrodku pilota i umożliwia zmianę natężenia dźwięku. Naciśnięcie jego środkowej części powoduje całkowite wyciszenie dźwięku płynącego z głośników. Aby przywrócić poprzedni poziom głośności, wystarczy ponownie nacisnąć środkową część tego przycisku.

**Przycisk STOP...** służy do obsługi różnego rodzaju operacji zatrzymywania, np. do przerywania odtwarzania.

**Przycisk EXIT...** służy do usuwania pokazywanych informacji z wyświetlacza pilota Beo4 oraz do zamykania okien menu ekranowego obsługiwanych urządzeń.

**Przycisk LIST...** wielokrotne naciskanie tego przycisku powoduje wyświetlenie na ekranie pilota Beo4 dodatkowych „przycisków” służących do obsługi dodatkowych funkcji i źródeł.

**Przycisk trybu oczekiwania •...** ten czerwony przycisk służy do wyłączenia urządzeń marki Bang & Olufsen.







Przyciski pilota Beo4 umożliwiają zdalne sterowanie wieloma funkcjami, a jego wyświetlacz pozwala na uzyskanie dostępu do jeszcze większej ilości funkcji.

*Wykaz „przycisków” dodatkowych pilota Beo4 można znaleźć w witrynie internetowej firmy Bang & Olufsen.*

Kiedy na pilocie Beo4 jest wyświetlana nazwa źródła (TV, RADIO itp.), za pomocą przycisku LIST można wywołać na wyświetlaczu dodatkowe funkcje tego źródła — tak, jakby naciskało się dodatkowe przyciski. Można także włączyć urządzenia dodatkowe podłączone do telewizora.

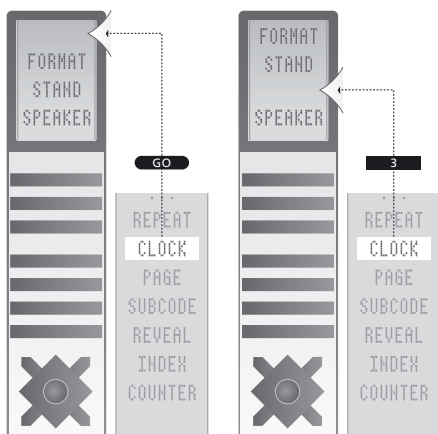
Nowego pilota Beo4 można skonfigurować tak, aby mógł być używany do obsługi posiadanego telewizora; można też zmieniać kolejność pojawiania się wywoływanych opcji dodatkowych na ekranie wyświetlacza.

Chociaż pilot Beo4 obsługuje wszystkie dodatkowe funkcje urządzeń audio i wideo marki Bang & Olufsen, po wywołaniu na wyświetlaczu pilota Beo4 działają tylko te z nich, które są obsługiwane przez dane urządzenie firmy Bang & Olufsen.

**Konfiguracja pilota Beo4**

Nowego pilota Beo4 można skonfigurować tak, aby mógł być używany do obsługi posiadanego telewizora.

- > Naciśnij i przytrzymaj przycisk trybu oczekiwania.
- > Naciśnij przycisk **LIST**, aby wyświetlić ekran ustawień pilota Beo4.
- > Zwolnij oba przyciski. Na ekranie zostanie wyświetlone pytanie **ADD?**
- > Naciśnij kilkakrotnie przycisk **LIST**, aż na wyświetlaczu pilota Beo4 pojawi się pytanie **CONFIG?**.
- > Naciśnij przycisk **GO**, aby wybrać typ konfiguracji.
- > Naciśnij kilkakrotnie przycisk **LIST**, aż na wyświetlaczu pilota Beo4 pojawi się pytanie **VIDEO?**.
- > Naciśnij przycisk **GO**, aby uzyskać dostęp do trybu konfiguracji obsługi urządzeń wideo.
- > Naciśnij kilkakrotnie przycisk **LIST**, aż na wyświetlaczu pilota Beo4 pojawi się nazwa **VIDEO4**.
- > Naciśnij przycisk **GO**, aby zapisać konfigurację w pamięci pilota.
- > Zostanie wyświetlony komunikat **STORED** informujący o zapisaniu konfiguracji. Funkcja konfiguracji pilota Beo4 zostanie anulowana automatycznie.



*Do pilota Beo4 można dodać dodatkowy „przycisk”, umieszczając go na początku listy lub w innej lokalizacji.*

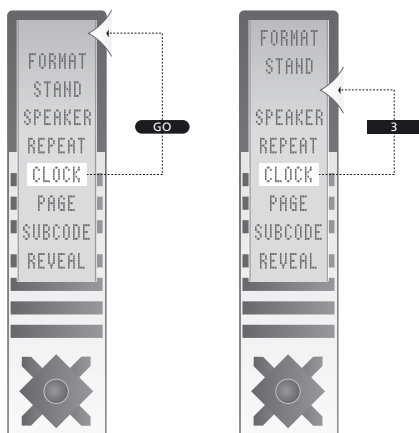
### **Dodawanie „przycisków”**

Po dodaniu nowej funkcji do listy na wyświetlaczu pilota Beo4 można będzie wywołać nowy „przycisk”.

- > Naciśnij i przytrzymaj przycisk trybu oczekiwania.
- > Naciśnij przycisk **LIST**, aby wyświetlić ekran ustawień pilota Beo4.
- > Zwolnij oba przyciski. Na ekranie zostanie wyświetlone pytanie **ADD?**
- > Naciśnij przycisk **GO**, aby wyświetlić listę „przycisków”, które można dodać. Na wyświetlaczu pojawi się pierwszy „przycisk” (będzie on migać na ekranie).
- > Naciśnij przycisk ▲ lub ▼, aby przejść odpowiednio w górę lub w dół listy wszystkich dodatkowych „przycisków”.
- > Naciśnij przycisk **GO**, aby dodać „przycisk” i umieścić go w dotychczasowej lokalizacji lub na pierwszym miejscu listy albo...
- > ...naciśnij jeden z przycisków **1–9**, aby wstawić „przycisk” w wybranym miejscu na liście.
- > Zostanie wyświetlony komunikat **ADDED** informujący, że „przycisk” został dodany. Funkcja konfiguracji pilota Beo4 zostanie anulowana automatycznie.

## >> Dostosowywanie pilota Beo4 do indywidualnych potrzeb...

*Dodatkowe „przyciski” można przenieść na początek listy lub na inną jej pozycję.*



### Zmiana pozycji dodatkowych „przycisków” na liście

Istnieje możliwość zmiany kolejności wyświetlania „przycisków” po naciśnięciu przycisku LIST.

- > Naciśnij i przytrzymaj przycisk trybu oczekiwania.
- > Naciśnij przycisk LIST, aby wyświetlić ekran ustawień pilota Beo4.
- > Zwolnij oba przyciski. Na ekranie zostanie wyświetlone pytanie ADD?
- > Naciśnij kilkakrotnie przycisk LIST, aż na wyświetlaczu pilota Beo4 pojawi się pytanie MOVE?.
- > Naciśnij przycisk GO, aby wywołać listę dodatkowych „przycisków”. Na wyświetlaczu pojawi się pierwszy „przycisk”.
- > Naciśnij przycisk ▲ lub ▼, aby przejść odpowiednio w górę lub w dół listy dodatkowych „przycisków”.
- > Naciśnij przycisk GO, aby przenieść wyświetlany „przycisk” na początek listy albo...
- > ...naciśnij jeden z przycisków 1–9, aby umieścić „przycisk” w wybranym miejscu na liście.
- > Zostanie wyświetlony komunikat MOVED informujący, że „przycisk” został przeniesiony. Funkcja konfiguracji pilota Beo4 zostanie anulowana automatycznie.

### **Usuwanie dodatkowego „przycisku”**

Istnieje możliwość usunięcia dowolnego z dodatkowych „przycisków” wyświetlanych po naciśnięciu przycisku LIST.

- > Naciśnij i przytrzymaj przycisk trybu oczekiwania.
- > Naciśnij przycisk LIST, aby wyświetlić ekran ustawień pilota Beo4.
- > Zwolnij oba przyciski. Na ekranie zostanie wyświetlone pytanie ADD?
- > Naciśnij kilkakrotnie przycisk LIST, aż na wyświetlaczu pilota Beo4 pojawi się pytanie REMOVE?.
- > Naciśnij przycisk GO, aby wywołać listę dodatkowych „przycisków”. Na wyświetlaczu pojawi się pierwszy „przycisk”.
- > Naciśnij przycisk ▲ lub ▼, aby przejść odpowiednio w górę lub w dół listy dodatkowych „przycisków”.
- > Naciśnij przycisk GO, aby usunąć „przycisk” z listy.
- > Zostanie wyświetlony komunikat REMOVED informujący, że „przycisk” został usunięty. Funkcja konfiguracji pilota Beo4 zostanie anulowana automatycznie.

>> *Dostosowywanie pilota Beo4 do indywidualnych potrzeb...*

### **Konfigurowanie pilota Beo4 do obsługi dodatkowego urządzenia audio lub wideo**

Pilot Beo4 jest fabrycznie konfigurowany do pracy w trybie VIDEO4, ale można go dostosować do obsługi dowolnego rodzaju urządzenia audio lub wideo marki Bang & Olufsen.

#### *Aby skonfigurować pilota Beo4...*

- > Naciśnij i przytrzymaj przycisk trybu oczekiwania.
- > Naciśnij przycisk **LIST**, aby wyświetlić ekran ustawień pilota Beo4.
- > Zwolnij oba przyciski. Na ekranie zostanie wyświetlone pytanie ADD?
- > Naciśnij kilkakrotnie przycisk **LIST**, aż na wyświetlaczu pilota Beo4 pojawi się pytanie CONFIG?.
- > Naciśnij przycisk **GO**, aby przejść do wybierania typu konfiguracji — tj. konfiguracji obsługi urządzeń wideo lub audio.
- > Naciśnij kilkakrotnie przycisk **LIST**, aż na wyświetlaczu pojawi się pytanie VIDEO? lub AUDIO?.
- > Naciśnij przycisk **GO**, aby uzyskać dostęp do trybu konfiguracji obsługi urządzeń wideo lub audio.
- > Naciśnij kilkakrotnie przycisk **LIST**, aż na wyświetlaczu pojawi się nazwa odpowiedniego trybu konfiguracji.  
Można też użyć dowolnego przycisku sterowania — ▲, ▼, ◀ lub ▶ — aby przejść do innej części listy dostępnych konfiguracji.
- > Naciśnij przycisk **GO**, aby zapisać wyświetlaną konfigurację w pamięci pilota.

*Pojawienie się na wyświetlaczu komunikatu STORED oznacza, że konfiguracja została zmieniona. Funkcja konfiguracji pilota Beo4 zostanie anulowana automatycznie...*

**VIDEO1:** BeoVision 9, BeoVision 5, BeoVision 4, BeoSystem 1, BeoVision 3 — ekran 32-calowy, BeoVision Avant, BeoCenter AV5, BeoCenter AV 9000, Wcześniejsze modele z serii BeoVision MX  
**VIDEO2:** BeoVision 6, BeoVision 3 — ekran 28-calowy, BeoVision 1, BeoVision 1 Link, BeoCenter 1, BeoVision MX4200/8000  
**VIDEO3:** urządzenia wideo przeznaczone na rynek amerykański i tajwański  
**VIDEO4:** BeoVision 8, BeoSystem 3  
**AUDIO1:** zestawy audio inne niż BeoSound 9000  
**AUDIO2:** BeoSound 9000

#### AUDIO

**BASIC:** wszystkie zestawy audio oprócz BeoSound 9000  
**BS9000:** BeoSound 9000

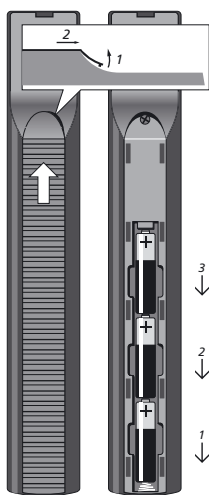
#### VIDEO

**AVANT:** BeoVision Avant  
**AVANTUS:** BeoVision Avant US  
**AV5:** BeoCenter AV5  
**BC1:** BeoCenter 1  
**BV1:** BeoVision 1  
**MX:** BeoVision MX  
**NONE:** Wybór ustawień dot. urządzeń audio. Funkcje obsługi urządzeń wideo są niedostępne.

*Po wybraniu funkcji VIDEO? lub AUDIO? mogą pojawić się także inne opcje oprócz tych wymienionych tutaj. Wykaz tych opcji zamieszczono poniżej. Aby uzyskać więcej informacji na ten temat, należy zapoznać się z wykazem przycisków pilota Beo4 dostępnym w naszej witrynie internetowej.*

*Aby móc korzystać z telegazety w telewizorze zgodnym z opcją numer 4, pilota Beo4 należy skonfigurować do pracy w trybie „VIDEO3”. Należy jednak pamiętać, że uniemożliwi to korzystanie z funkcji obsługi telewizora za pomocą pilota Beo4 dostępnych dla innych opcji. Więcej informacji na ten temat można znaleźć w instrukcji obsługi telewizora.*

## Konserwacja...



**PRZESTROGA!** Baterii nie wolno narażać na przegrzanie! Dlatego należy je chronić przed silnym światłem słonecznym, ogniem itd.

### Czyszczenie pilota Beo4...

Do czyszczenia pilota Beo4 należy używać niestrzępiącej się ściereczki, z której dokładnie wyciśnięto wodę.

### Wymiana baterii

Pojawienie się komunikatu BATTERY na wyświetlaczu pilota Beo4 oznacza, że należy wymienić baterie.

Pilot Beo4 jest zasilany trzema bateriami (znajdującymi się pod pokrywką na jego spodzie). Zalecamy stosowanie wyłącznie baterii alkalicznych o napięciu 1,5 V i rozmiarze AAA.

Baterie należy wymienić w sposób przedstawiony na następnej stronie.

Po wymianie baterii należy koniecznie odczekać ok. 10 sekund. Po upływie tego czasu na wyświetlaczu pilota pojawi się komunikat „TV”. Pilot Beo4 będzie wtedy ponownie gotowy do użycia.

*Uwaga: przy zamykaniu pokrywki należy przytrzymać baterie palcem.*



**Polski (Polish)**

Sprzęt elektryczny i elektroniczny, części i baterie oznaczone tym symbolem nie mogą być wyrzucane wraz ze zwykłymi odpadami z gospodarstwa domowego; należy je zebrać i wyrzucić



oddzielnie w celu ochrony środowiska.

Odpowiedzi na wszelkie pytania związane ze sposobem pozbywania się zużytych urządzeń należy kierować do przedstawiciela firmy Bang & Olufsen.

*Jeśli produkt jest zbyt mały i nie można go oznaczyć tym symbolem, jest on zamieszczony w instrukcji obsługi, na karcie gwarancyjnej lub na opakowaniu.*



Ten produkt spełnia wymogi dyrektyw 2004/108/EC i 2006/95/EC.





