

Beo4

Vejledning

Brug af Beo4 fjernbetjeningen, 4

Detaljeret beskrivelse af knapperne på Beo4, 6

- Daglig betjening og avancerede funktioner med Beo4 knapper

Tilpasning af Beo4, 9

- Sådan konfigureres Beo4
- Sådan tilføjer du en ekstra "knap"
- Sådan flytter du ekstra "knapper"
- Sådan fjerner du en ekstra "knap"
- Konfigurer Beo4 til brug med et andet musik- eller videosystem

Vedligeholdelse, 16

- Rengøring af Beo4
- Udskiftning af batterier

Tekniske specifikationer, funktioner og brug deraf kan ændres uden varsel.

Dette produkt overholder bestemmelserne i direktiv 1999/5/EF og 2006/95/EF.



Brug af Beo4 fjernbetjeningen

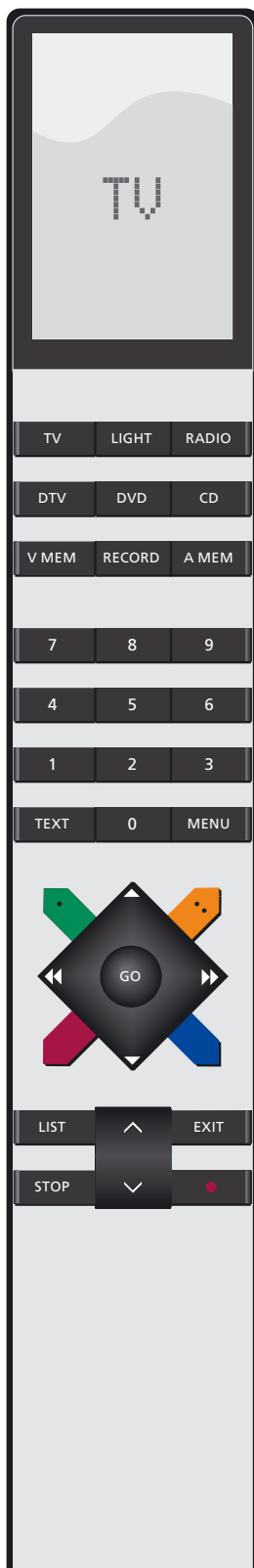
Displayet på Beo4 fortæller dig, hvilken kilde du betjener. Det bruges også til at hente ekstra knapper for andre funktioner eller kilder frem

Kildeknapper og knapper til optagelse

Taltaster og knapper, der giver adgang til tekst-tv og skærmmenuer

Kontrolknapper i og omkring den stjerneformede knap

Lydstyrke, stop og stand-by knapper samt knapper til at hente knapper frem i Beo4 displayet



Beo4 er en håndholdt fjernbetjening, som gør det nemt for dig at fjernbetjene dit Bang & Olufsen musik- og/eller videosystem.

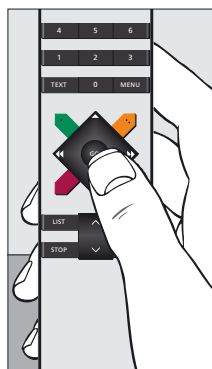
Den daglige betjening udføres ved tryk på en enkelt knap på Beo4 eller ved at trykke på nogle få knapper i en logisk og enkel rækkefølge.

Skærmen på Beo4 informerer dig om, hvilken kilde du styrer, fx fjernsyn, radio, DVD-afspiller eller selv lyset ...

Men Beo4 fjernbetjeningen har flere funktioner, end knapperne antyder: Du kan tænde for ekstra kilder og opnå flere funktionsmuligheder via skærmen. "Knapperne" til disse funktioner kan hentes frem på Beo4 skærmen via knappen LIST.

Uanset om du bruger knapperne på Beo4 til daglig betjening eller henter ekstra "knapper" eller funktioner frem på skærmen, vil du opleve, at Beo4 er nem at bruge ...

På Bang & Olufsens website kan du finde en oversigt over ekstra Beo4 knapper.



Beo4 fjernbetjeningen – alle de knapper, du skal bruge til den daglige betjening, er placeret i og omkring den stjerneformede knap.

Detaljeret beskrivelse af knapperne på Beo4 ...

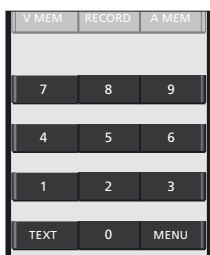


Daglig betjening og avancerede funktioner med Beo4 knapper

Knapperne på Beo4 fjernbetjeningen er placeret praktisk til daglig betjening.

Kildeknapper ... TV, DTV (SAT*), VMEM (VTAPE*), RADIO, DVD, CD, AMEM (ATAPE*) og LIGHT bruges til at tænde for dine Bang & Olufsen musik- og videoprodukter, andre integrerede musik- og videosystemer og Bang & Olufsens lyskontrollsystem. Nogle eksternt tilsluttede produkter skal muligvis tændes via knappen LIST og derefter betjenes via de relevante "knapper" eller hjælpetekster på skærmen på Beo4.

Knappen RECORD ... er placeret tæt på kildeknapperne for at gøre det let at optage på en video- eller lydoptager.



Taltasterne ... 0 til 9 bruges, når du skal indtaste tal, fx for at vælge et bestemt fjernsyns- eller radiokanalnummer, en tekst-tv-side, et bestemt nummer på en CD eller DVD eller en bestemt musik- eller videooptagelse.

Knapperne TEXT og MENU ... giver adgang til tekst-tv på dit Bang & Olufsen fjernsyn og henter skærmmenuer frem til dine Bang & Olufsen videoprodukter.

BEMÆRK! Knapper, som er mærket med *, gælder kun for tidligere versioner af Beo4 fjernbetjeningen.

Betjeningsknapper under den stjerneformede knap ...

▲ og ▼ ... gør det muligt for dig at gå trinvist gennem program- eller musiknumre. På visse musiksystemer fungerer de som henholdsvis On- eller Off-knapper for funktionerne RANDOM (vilkårlig afspilning), REPEAT (gentagende afspilning) eller EXIT (redigeringsfunktion).

◀◀ og ▶▶ ... gør det muligt for dig at spole gennem eller skifte mellem optagelser eller diske.

Knapperne har forskellige funktioner afhængigt af dit Bang & Olufsen musik- eller videosystem.

Se den vejledning, som følger med dit system, for yderligere oplysninger.

Knappen GO ... bruges til at godkende forskellige slags handlinger og til at genoptage afspilningen af den kilde, som vises på skærmen på Beo4.

Farvede knapper ... bruges til særlig betjening.

Det beskrives i vejledningen til dit Bang & Olufsen produkt, hvornår og hvordan du skal bruge knapperne.



Lydstyrkeknappen, knapperne STOP og EXIT samt knappen LIST, der henter ekstra "knapper" frem på skærmen på Beo4 ...

Lydstyrkeknappen ... ▲ og ▼ i midten justerer lyden fra højttalerne op eller ned. Tryk midt på lydstyrkeknappen for at afbryde lyden fra højttalerne helt, tryk på knappen én gang til for at tænde for lyden igen.

Knappen STOP ... bruges til forskellige stop-funktioner, fx til at stoppe afspilningen af en kilde.

Knappen EXIT ... forlader betjeningen af skærmen på Beo4 og fjerner skærmmenuerne.

Knappen LIST ... ved at trykke gentagne gange på knappen får du vist de ekstra "knapper" til funktioner eller kilder på skærmen på Beo4.

Standbyknap • ... den røde standbyknap slukker for dit Bang & Olufsen system.



Knapperne på Beo4 giver direkte adgang til fjernbetjening af mange af fjernsynets funktioner, og skærmen på Beo4 giver dig adgang til endnu flere.

På Bang & Olufsens website kan du finde en oversigt over ekstra Beo4 knapper.

Når som helst en kilde vises på skærmen på Beo4 (TV, RADIO osv.), kan du trykke på knappen LIST og hente ekstra funktioner frem på skærmen. Disse kan hjælpe dig med at betjene den pågældende kilde, præcis som hvis du henter ekstra knapper frem. Du kan også tænde for ekstraudstyr, som er tilsluttet fjernsynet.

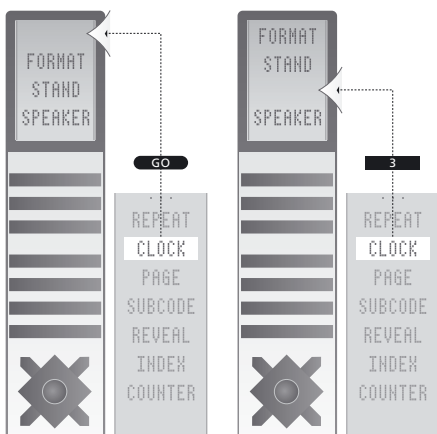
Du kan tilpasse en ny Beo4, så den passer til dit fjernsyn, og ændre den rækkefølge, som ekstrarfunktionerne vises i, når du henter dem frem.

Bemærk, at Beo4 indeholder en liste over alle Bang & Olufsens ekstra musik- og videofunktioner. Men det er kun de funktioner, som understøttes af Bang & Olufsen produktet, der fungerer, når du henter dem frem på skærmen på Beo4.

Sådan konfigureres Beo4

Hvis du køber en ny Beo4, kan du også konfigurere den til dit fjernsyn.

- > Hold standbyknappen nede.
- > Tryk på **LIST** for at få adgang til opsætningsfunktionen for Beo4.
- > Slip begge knapper. **ADD?** vises på skærmen.
- > Tryk gentagne gange på **LIST**, indtil **CONFIG?** vises på skærmen på Beo4.
- > Tryk på **GO** for at vælge konfigurationstype.
- > Tryk gentagne gange på **LIST**, indtil **VIDEO?** vises på skærmen på Beo4.
- > Tryk på **GO** for at få adgang til videokonfigurationen.
- > Tryk gentagne gange på **LIST**, indtil **VIDEO4** vises på skærmen på Beo4.
- > Tryk på **GO** for at gemme konfigurationen.
- > **STORED** vises og angiver, at konfigurationen er gemt. Du forlader automatisk opsætningsfunktionen for Beo4.



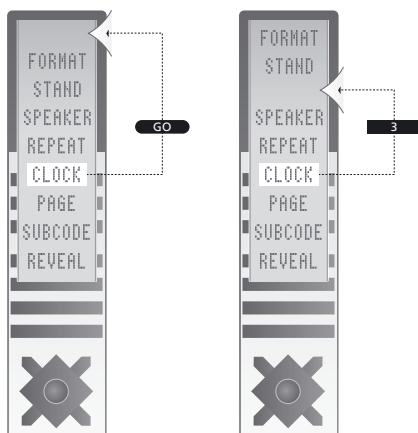
Tilføj en ekstra "knap" til Beo4, enten øverst på listen eller til en bestemt position.

Sådan tilføjer du en ekstra "knap"

Når du føjer en ny funktion til listen på Beo4, kan du derefter hente den nye "knap" frem på skærmen på Beo4.

- > Hold standbyknappen nede.
- > Tryk på **LIST** for at få adgang til opsætningsfunktionen for Beo4.
- > Slip begge knapper. **ADD?** vises på skærmen.
- > Tryk på **GO** for at hente listen over tilgængelige "knapper" frem. Den første "knap" vises på skærmen og blinker.
- > Tryk på ▲ eller ▼ for at gå frem eller tilbage på listen over alle ekstra "knapper".
- > Tryk på **GO** for at tilføje og placere "knappen" på den forudindstillede position eller som den første "knap" på listen eller ...
- > ... tryk på **1-9** for at indsætte "knappen" på en bestemt position på listen.
- > **ADDED** vises og angiver, at "knappen" er tilføjet. Du forlader automatisk opsætningsfunktionen for Beo4.

Flyt ekstra "knapper", enten til øverst på listen eller til en bestemt position.



Sådan flytter du ekstra "knapper"

Du kan ændre den rækkefølge, de ekstra "knapper" vises i, når du trykker på LIST.

- > Hold standbyknappen nede.
- > Tryk på LIST for at få adgang til opsætningsfunktionen for Beo4.
- > Slip begge knapper. ADD? vises på skærmen.
- > Tryk gentagne gange på LIST, indtil MOVE? vises på skærmen på Beo4.
- > Tryk på GO for at hente listen over ekstra "knapper" frem. Den første "knap" vises på skærmen.
- > Tryk på ▲ eller ▼ for at gå frem eller tilbage på listen over ekstra "knapper".
- > Tryk på GO for at flytte og placere den viste "knap" som den første på listen eller ...
- > ... tryk på 1-9 for at flytte "knappen" til en bestemt position på listen.
- > MOVED vises og angiver, at "knappen" er flyttet. Du forlader automatisk opsætningsfunktionen for Beo4.

Sådan fjerner du en ekstra "knap"

Du kan fjerne en hvilken som helst ekstra "knap", der er tilgængelig, når du trykker på LIST.

- > Hold standbyknappen nede.
- > Tryk på LIST for at få adgang til opsætningsfunktionen for Beo4.
- > Slip begge knapper. ADD? vises på skærmen.
- > Tryk gentagne gange på LIST, indtil REMOVE? vises på skærmen på Beo4.
- > Tryk på GO for at hente listen over ekstra "knapper" frem. Den første "knap" vises på skærmen.
- > Tryk på ▲ eller ▼ for at gå frem eller tilbage på listen over ekstra "knapper".
- > Tryk på GO for at fjerne den "knap", der vises på skærmen.
- > REMOVED vises og angiver, at "knappen" er fjernet. Du forlader automatisk opsætningsfunktionen for Beo4.

Konfigurer Beo4 til brug med et andet musik- eller videosystem

Din Beo4 er konfigureret til VIDEO4 fra fabrikken, men du kan konfigurere Beo4 til brug med et hvilket som helst Bang & Olufsen musik- eller videosystem.

Sådan konfigurerer du Beo4 igen ...

- > Hold standbyknappen nede.
- > Tryk på **LIST** for at få adgang til opsætningsfunktionen for Beo4.
- > Slip begge knapper. **ADD?** vises på skærmen.
- > Tryk gentagne gange på **LIST**, indtil **CONFIG?** vises på skærmen på Beo4.
- > Tryk på **GO** for at vælge konfigurationstype – video eller musik.
- > Tryk på **LIST**, indtil **VIDEO?** eller **AUDIO?** vises på skærmen.
- > Tryk på **GO** for at få adgang til video- eller musikkonfigurationerne.
- > Tryk på **LIST**, indtil den konfiguration, du ønsker, vises på skærmen.
Eller tryk på en hvilken som helst knap på fjernbetjeningen, **▲**, **▼**, **◀** eller **▶**, for at gå frem eller tilbage på listen over tilgængelige konfigurationer.
- > Tryk på **GO** for at gemme den konfiguration, der vises på skærmen.

*Når **STORED** vises på skærmen, er konfigurationen ændret, og du forlader derefter automatisk opsætningsfunktionen for Beo4 ...*

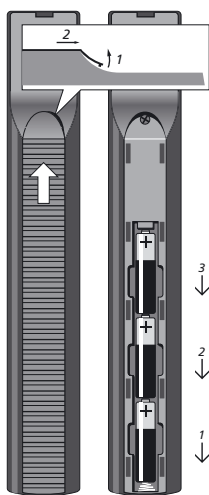
VIDEO1: BeoVision 9, BeoVision 5, BeoVision 4, BeoSystem 1, BeoVision 3 – 32" skærm, BeoVision Avant, BeoCenter AV5, BeoCenter AV 9000, Tidligere BeoVision MX modeller
VIDEO2: BeoVision 6, BeoVision 3 – 28" skærm, BeoVision 1, BeoVision 1 Link, BeoCenter 1, BeoVision MX4200/8000
VIDEO3: Videoprodukter til de amerikanske og taiwanske markeder
VIDEO4: BeoVision 8, BeoSystem 3
AUDIO1: Andre musiksystemer end BeoSound 9000
AUDIO2: BeoSound 9000

AUDIO
BASIC: alle andre musiksystemer end BeoSound 9000
BS9000: BeoSound 9000

VIDEO
AVANT: BeoVision Avant
AVANTUS: BeoVision Avant US
AV5: BeoCenter AV5
BC1: BeoCenter 1
BV1: BeoVision 1
MX: BeoVision MX
NONE: Til musikopsætninger.
 Der er ikke inkluderet videofunktioner.

Når du vælger VIDEO? eller AUDIO?, vises andre muligheder på skærmen, end dem der er vist her. Disse andre muligheder fremgår af nedenstående. Se Beo4 oversigten på vores website for yderligere oplysninger.

For at bruge tekst-tv på et fjernsyn, der er indstillet på Option 4, skal du konfigurere Beo4 til VIDEO3. Dette begrænser dog de Beo4 funktioner, der kan bruges sammen med fjernsyn, som er indstillet på andre Options. Se den vejledning, der følger med fjernsynet, for yderligere oplysninger.



Rengøring af Beo4 ...

Tør Beo4 fjernbetjeningen af med en blød, fnugfri, våd klud, som er hårdt opvredet.

Udskiftning af batterier

Når teksten BATTERY vises på skærmen på Beo4, skal batterierne i fjernbetjeningen skiftes.

Beo4 bruger tre batterier (placeret under låget på bagsiden). Det anbefales kun at bruge 1,5 volt alkaline batterier (størrelse AAA).

Skift batterierne som vist på næste side.

Når du har skiftet batterierne, skal du vente ca. 10 sekunder, indtil displayet viser TV. Så er Beo4 fjernbetjeningen atter klar til brug.

FORSIGTIG! Batterierne må ikke udsættes for høj varme, fx solskin, ild eller lignende!

Bemærk! Det anbefales, at du lægger en finger oven på batterierne, indtil låget er sat på plads.

Dansk (Danish)

Elektrisk og elektronisk udstyr, reservedele og batterier, der er mærket med dette symbol, må ikke bortskaffes sammen med almindeligt husholdningsaffald. Det skal indsamles og bortskaffes separat for at beskytte miljøet.

Din Bang & Olufsen forhandler kan rådgive dig om den korrekte bortskaffelsesmetode.

I tilfælde af, at et produkt er for lille til at vise dette symbol, er det i stedet vist i vejledningen, på garantibeviset eller på emballagen.



Dette produkt overholder bestemmelserne i direktiverne 2004/108/EF og 2006/95/EF.

