

Beo4

РЪКОВОДСТВО

BANG & OLUFSEN



Използване на вашето дистанционно управление Вео4, 4

Бутоните на Вео4, обяснени по-подробно, 6

- Стандартна и разширена работа с бутоните на Вео4

Персонализиране на Вео4, 9

- Настройване на Вео4
- Добавяне на допълнителен "бутон"
- Още допълнителни "бутони"
- Премахване на допълнителен "бутон"
- Конфигуриране на Вео4 за използване с друга аудио или видео система

Поддръжка, 16

- Почистване на Вео4
- Смяна на батериите

Техническите спецификации, функциите и употребата им подлежат на изменение без предупреждение.

Този продукт е в съответствие с разпоредбите на Директивите 1999/5/ЕО и 2006/95/ЕО.



Използване на вашето дистанционно управление Beo4

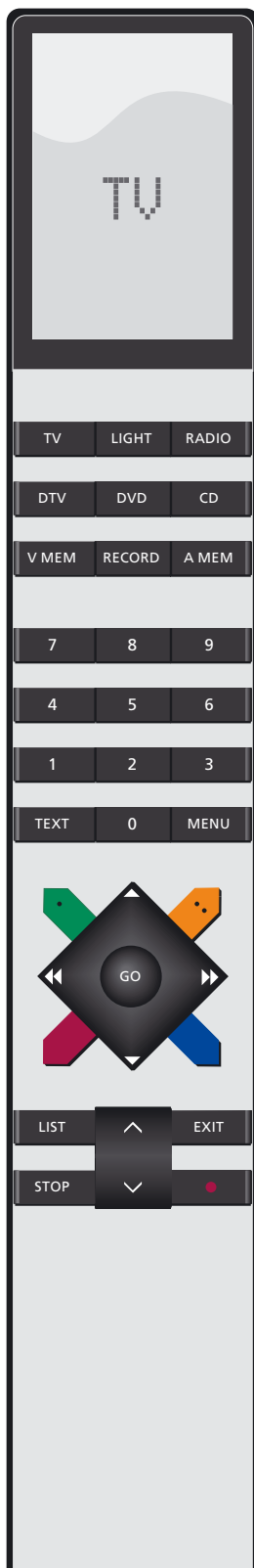
Дисплеят на Beo4 ви казва с кой източник работите. Той се използва и за извикване на допълнителни "бутони" за различни функции или източници.

Бутони за източници и бутони за записване.

Цифрови клавиши и бутони за телетекст и екранни менюта.

Бутони за управление в звездовидния бутон.

Бутони за силата на звука, спиране и изход; бутон LIST за извикване на допълнителните "бутони" на дисплея на Beo4.



Beo4 е дистанционно управление, което дава лесна възможност за отдалечено управляване на вашата аудио и/или видео система на Bang & Olufsen.

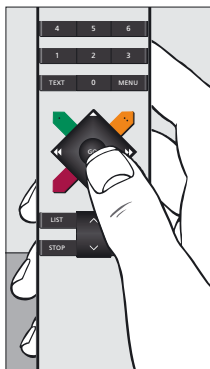
Всички най-често използвани операции се извършват с натискането на един-единствен бутон на Beo4 или с натискането на няколко бутона в логична и проста последователност.

Дисплеят на Beo4 ви информира кой източник управлявате, например телевизор, радио или DVD плейър или дори осветлението...

Но дистанционното управление на Beo4 включва и други функции освен бутоните си: Можете да включвате допълнителни източници и да достигате до допълнителни функции от дисплея. "Бутоните" за тези функции могат да се извикат на дисплея на Beo4 чрез бутона LIST.

Независимо дали използвате бутоните на Beo4 за стандартните функции, или за извикване на допълнителните "бутони" за функции или източници на дисплея, ще откриете колко лесно се работи с Beo4...

На уеб сайта на Bang & Olufsen можете да откриете списък с допълнителните бутони на Beo4.



Дистанционното управление Beo4 – ще намерите всички бутони, които ви трябва за всекидневна работа, разположени вътре в звездовидния бутон и около него.

Бутоните на Beo4, обяснени по-подробно...



Стандартна и разширена работа с бутоните на Beo4

Бутоните на дистанционното управление Beo4 са удобно групирани за най-често използваните функции...

Бутони за източници... TV, DTV (SAT*), V MEM (V TAPE*), RADIO, DVD, CD, A MEM (A TAPE*) и LIGHT се използват за включване на вашите аудио и видео продукти на Bang & Olufsen, други аудио/видео вградени системи и за управление на осветлението на Bang & Olufsen. Някои външно свързани продукти може да се налага да бъдат включвани чрез бутона LIST и последващите съответни "бутони" или указания, показвани на дисплея на Beo4.

Бутонът RECORD... се намира близо до бутоните за източниците, за да позволи лесно записване на аудио или видео рекордер.



Клавишите с номера... от 0 до 9 се използват, когато трябва да набирате номера, например за да изберете точния номер на телевизионна или радио програма, да изберете страници от телетекст, да изберете конкретни песни на CD или DVD диск и определен аудио или видео запис.

Бутоните TEXT и MENU... ви дават достъп до функцията за телетекст на вашия телевизор Bang & Olufsen и извикват менютата на екрана за вашите видео продукти на Bang & Olufsen.

ЗАБЕЛЕЖКА! Бутоните, отбелязани със звезда (*), вжат само за предишните версии на дистанционното управление Beo4.

Бутони за управление в звездовидния бутон...

▲ и ▼... ви позволяват да превъртате през номера на програми или песни. На някои аудио системи те действат като бутони за включване и изключване съответно за функциите RANDOM (произволно възпроизвеждане), REPEAT (повтаряне на възпроизвеждане) или EDIT (редактиране).
 ◀ и ▶... ви позволяват да превъртате или да се прехвърляте между записи или дискове. Бутоните имат различни функции в зависимост от вашата аудио или видео система Bang & Olufsen. Вижте приложеното към системата ръководство за допълнителна информация.

Бутонът GO... се използва за приемане на различни типове операции и за продължаване на изпълнението на източника, показан на дисплея на Beo4.

Цветните бутони... са за специални операции. В ръководството на вашия продукт на Bang & Olufsen ще бъде обяснено кога и как да използвате тези бутони.



Бутони за силата на звука, спиране и изход; бутон LIST за извикване на допълнителните "бутони" в дисплея на Beo4...

Бутон за силата на звука... ▲ и ▼ в центъра съответно увеличават или намаляват звука на тонколоните. Натиснете бутона за сила на звука в средата, за да заглушите напълно тонколоните, и го натиснете отново, за да върнете звука.

Бутонът STOP... се използва за различни функции за спиране, например за спиране на изпълнение на даден източник.

Бутонът EXIT... прекратява работата на дисплея на Beo4 и премахва менютата от екрана.

Бутон LIST... неколкотократно му натискане показва допълнителни "бутони" за функции или източници на дисплея на Beo4.

Бутонът за режим на готовност ●... е червеният бутон за режим на готовност, който изключва вашата система Bang & Olufsen.



Бутоните на Beo4 ви дават директен отдалечен достъп до голям брой функции, а дисплеят на Beo4 ви дава достъп до още повече функции.

Винаги когато на Beo4 е показан източник (TV, RADIO и т. н.), можете да натиснете бутона LIST и на дисплея да се покажат допълнителните функции за управление на този източник, точно както ако извикате допълнителни бутони. Можете също да включвате допълнително оборудване, свързано към вашия телевизор.

Можете да персонализирате новото дистанционно Beo4, така че да пасва на телевизора, и да промените реда, в който да се появяват тези допълнителни функции, когато ги извикате.

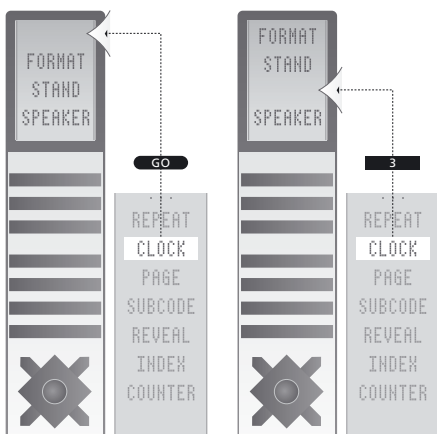
Обърнете внимание, че Beo4 съдържа списък с всички допълнителни аудио и видео функции на Bang & Olufsen, но само онези функции, поддържани от съответния продукт на Bang & Olufsen, ще бъдат показани, когато ги извикате в дисплея на Beo4.

На уеб сайта на Bang & Olufsen можете да откриете списък с допълнителните бутони на Beo4.

Настройване на Beo4

Ако купите ново Beo4, можете да го настроите също и за вашия телевизор.

- > Натиснете и задръжте натиснат бутона за режим на готовност.
- > Натиснете **LIST** за достъп до функцията за настройване на Beo4.
- > Пуснете двата бутона. На дисплея се появява **ADD?**.
- > Натиснете неколkokратно **LIST**, за да покажете **CONFIG?** на Beo4.
- > Натиснете **GO**, за да можете да изберете типа конфигурация.
- > Натиснете неколkokратно **LIST**, за да покажете **VIDEO?** на Beo4.
- > Натиснете **GO** за достъп до видео конфигурацията.
- > Натиснете неколkokратно **LIST**, за да покажете **VIDEO4** на Beo4.
- > Натиснете **GO**, за да запазите конфигурацията.
- > Появява се **STORED**, което показва че конфигурацията е запазена. Автоматично излизате от функцията за настройване на Beo4.



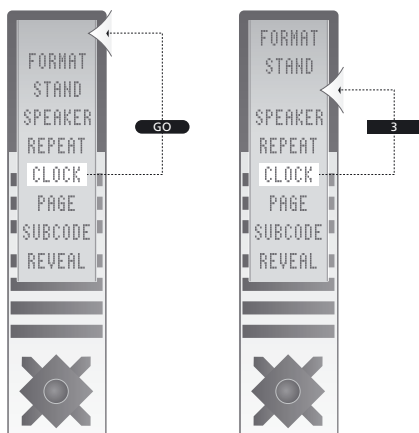
Добавете допълнителен "бутон" в Beo4 - или в началото на списъка, или на определено място.

Добавяне на допълнителен "бутон"

Когато добавяте нова функция в списъка на Beo4, можете след това да покажете и новия "бутон" за нея на дисплея на Beo4.

- > Натиснете и задръжте натиснат бутон за режим на готовност.
- > Натиснете **LIST** за достъп до функцията за настройване на Beo4.
- > Пуснете двата бутона. На дисплея се появява ADD?.
- > Натиснете **GO**, за да се покаже списъкът с наличните "бутони", от които да добавяте. Първият "бутон" се появява на дисплея и присветва и изгасва.
- > Натиснете ▲ или ▼, за да се придвижите напред или назад в списъка с всички допълнителни "бутони".
- > Натиснете **GO**, за да добавите и поставите "бутон" на неговата предварително зададена позиция или като първия "бутон" в списъка, или...
- > ... натиснете **1 – 9**, за да вмъкнете "бутон" на определена позиция в списъка.
- > Появява се ADDED, което показва че "бутонът" е добавен. Автоматично излизате от функцията за настройване на Beo4.

Придвижете допълнителните "бутони" - или в началото на списъка, или на определено място.



Още допълнителни "бутони"

Можете да пренареждате реда, в който да се появят допълнителните "бутони", когато натиснете LIST.

- > Натиснете и задръжте натиснат бутон за режим на готовност.
- > Натиснете LIST за достъп до функцията за настройване на Вео4.
- > Пуснете двата бутон. На дисплея се появява ADD?.
- > Натиснете неколкократно LIST, за да покажете MOVE? на Вео4.
- > Натиснете GO, за да се покаже списъкът с допълнителни "бутони". На дисплея се появява първият "бутон".
- > Натиснете ▲ или ▼, за да се придвижите напред или назад в списъка с допълнителни "бутони".
- > Натиснете GO, за да придвижите и поставите "бутон" като първи в списъка, или...
- > ... натиснете 1 – 9, за да преместите "бутон" до определена позиция в списъка.
- > Появява се MOVED, което показва че "бутонът" е преместен. Автоматично излизате от функцията за настройване на Вео4.

Премахване на допълнителен "бутон"

Можете да премахнете кой да е от допълнителните "бутони", които се появяват, когато натиснете LIST.

- > Натиснете и задръжте натиснат бутон за режим на готовност.
- > Натиснете LIST за достъп до функцията за настройване на Beo4.
- > Пуснете двата бутон. На дисплея се появява ADD?
- > Натиснете неколкократно LIST, за да покажете REMOVE? на Beo4.
- > Натиснете GO, за да се покаже списъкът с допълнителни "бутони". На дисплея се появява първият "бутон".
- > Натиснете ▲ или ▼, за да се придвижите напред или назад в списъка с допълнителни "бутони".
- > Натиснете GO, за да премахнете "бутон", показан на дисплея.
- > Появява се REMOVED, което показва че "бутонът" е премахнат. Автоматично излизате от функцията за настройване на Beo4.

Конфигуриране на Beo4 за използване с друга аудио или видео система

Вашето Beo4 е фабрично конфигурирано за VIDEO4, но можете да конфигурирате Beo4 за използване с всеки вид аудио или видео система на Bang & Olufsen.

За да можете да преконфигурирате Beo4...

- > Натиснете и задръжте натиснат бутона за режим на готовност.
- > Натиснете **LIST** за достъп до функцията за настройване на Beo4.
- > Пуснете двата бутона. На дисплея се появява **ADD?**.
- > Натиснете неколкократно **LIST**, за да покажете **CONFIG?** на Beo4.
- > Натиснете **GO**, за да можете да изберете типа конфигурация – видео или аудио.
- > Натиснете **LIST**, докато на дисплея не се появи **VIDEO?** или **AUDIO?**.
- > Натиснете **GO** за достъп до видео или аудио конфигурациите.
- > Натиснете **LIST**, докато на дисплея не се появи конфигурацията, която искате.
- > Или, натиснете някой от бутоните за управление **▲**, **▼**, **◀** или **▶**, за да се придвижите напред или назад в списъка с налични конфигурации.
- > Натиснете **GO**, за да запазите конфигурацията, показана на дисплея.

*Когато на дисплея се появи **STORED**, конфигурацията е променена и след това автоматично напускате настройката на Beo4...*

VIDEO1: BeoVision 9, BeoVision 5, BeoVision 4, BeoSystem 1, BeoVision 3 – 32-инчов екран, BeoVision Avant, BeoCenter AV5, BeoCenter AV 9000,

Предишни модели BeoVision MX

VIDEO2: BeoVision 6, BeoVision 3 – 28-инчов екран, BeoVision 1, BeoVision 1 Link, BeoCenter 1, BeoVision MX4200/8000

VIDEO3: Видео продукти за американския и тайванския пазар

VIDEO4: BeoVision 8, BeoSystem 3

AUDIO1: Аудио системи, различни от BeoSound 9000

AUDIO2: BeoSound 9000

AUDIO

BASIC: всички аудио системи, различни от BeoSound 9000

BS9000: BeoSound 9000

VIDEO

AVANT: BeoVision Avant

AVANTUS: BeoVision Avant US

AV5: BeoCenter AV5

BC1: BeoCenter 1

BV1: BeoVision 1

MX: BeoVision MX

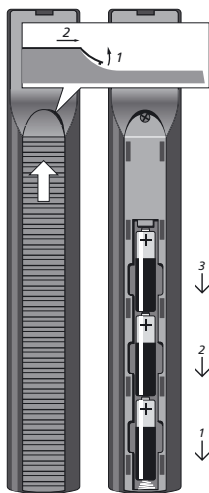
NONE: За аудио настройки.

Не са включени видео функции

Когато изберете VIDEO? или AUDIO?, на дисплея могат да се появят опции, различни от изброените тук. Тези други опции са изброени по-долу. За допълнителна информация вижте списъка с допълнителни бутони на Beo4 на уеб сайта.

За да използвате телетекст на телевизор, който сте настроили на опция 4, трябва да настроите Beo4 на "VIDEO3", но това ограничава функциите на Beo4, които могат да се използват с телевизори, настроени на други опции. За допълнителна информация вижте ръководството на телевизора.

Поддръжка...



Почистване на Veo4...

Избършете дистанционното управление Veo4 с мека влажна кърпа без власинки, която сте изстискали добре.

Смяна на батериите

Когато на дисплея на Veo4 се появи BATTERY, е време да смените батериите на дистанционното управление.

Veo4 работи с три батерии (намиращи се под задния капак). Препоръчваме ви да използвате само 1,5-волтови алкални батерии (размер AAA).

Сменете батериите, както е показано на следващата страница.

ВНИМАНИЕ! Не излагайте батериите на продължителна топлина, като слънчева светлина, огън и т. н.

Когато смените батериите, трябва да изчакате около 10 секунди, докато дисплеят покаже телевизора.

Дистанционното управление Veo4 е готово за работа.

Забележка: Препоръчваме ви да държите пръста си върху батериите, докато поставите капака.

Български (Bulgarian)

Електрическите и електронни уреди, части и батерии, означени с този символ, не бива да се изхвърлят заедно с обикновените битови отпадъци; те трябва да се събират и



изхвърлят отделно за опазване на околната среда.

Вашият дистрибутор на Bang & Olufsen ще ви посъветва кой е правилният начин за изхвърляне във вашата страна.

Ако даден уред е твърде малък, за да бъде означен с този символ, символът ще бъде поставен в Ръководството за потребителя, в Сертификата за гаранция или върху опаковката.



Този продукт е в съответствие с разпоредбите на Директивите 2004/108/ЕО и 2006/95/ЕО.

